

09.03.2022 на строительном объекте «40 квартирный жилой дом в г. Чаусы по ул. Симонова. Вторая очередь строительства 20 квартир» произошло опрокидывание крана стрелового самоходного на гусеничном ходу РДК-25 (далее – РДК-25), изготовленного в 1973 г. и принадлежащего Государственному унитарному коммунальному дочернему строительному предприятию «Передвижная механизированная колонна № 284» Государственного унитарного коммунального производственного предприятия «Могилевоблсельстрой».

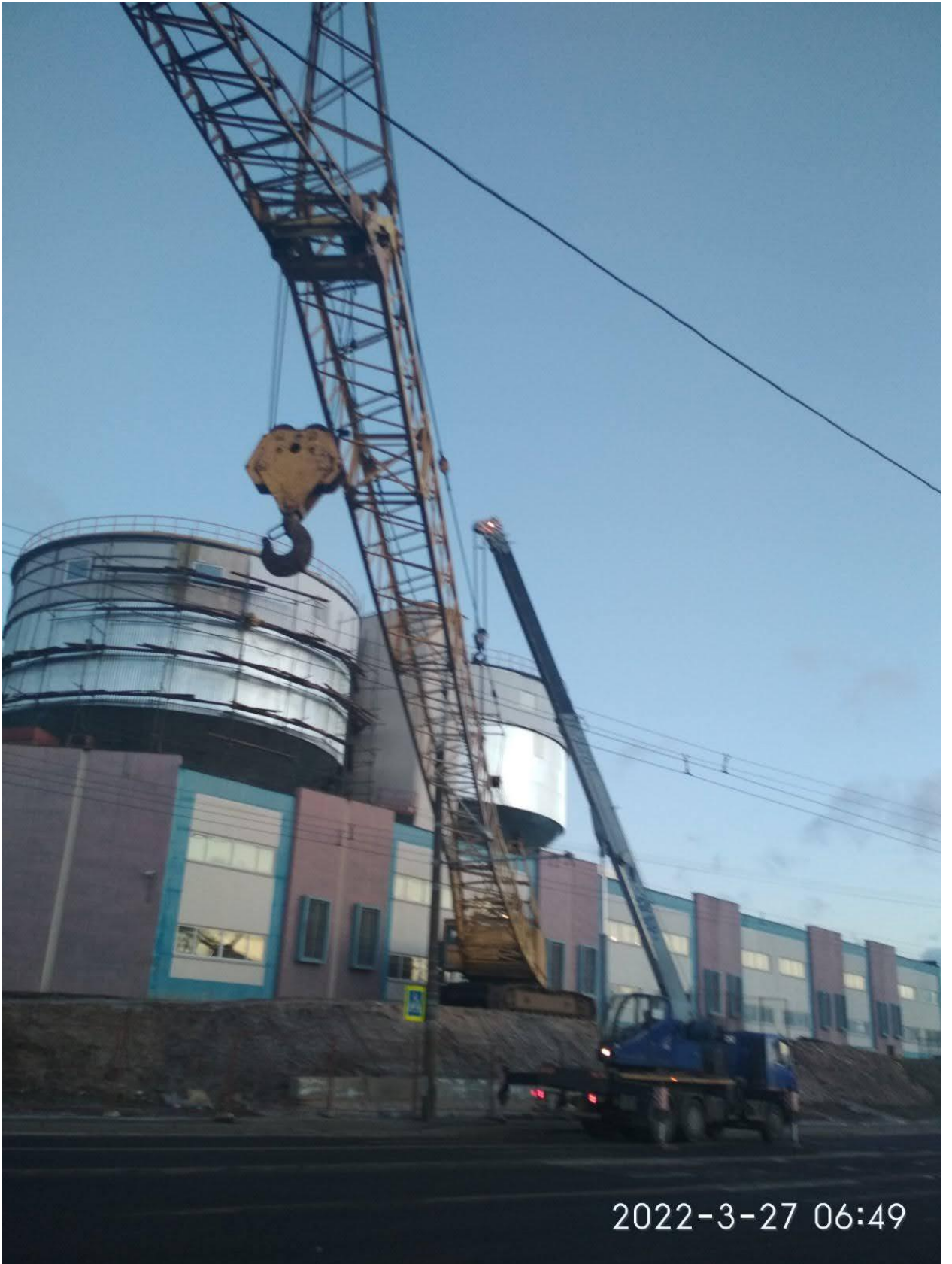


Происшествие произошло во время выполнения работ по монтажу стрелового оборудования крана РДК-25. При проверке правильности запасовки каната в результате подъема груза, превышающего грузоподъемность крана РДК-25 на данном вылете стрелы, кран потерял устойчивость. В результате опрокидывания деформированы и частично разрушены металлоконструкции вставки стрелы и гуська. Работы по монтажу стрелы крана проводились собственными силами работников предприятия ГУКДСП «ПМК-284», имеющего специальное разрешение (лицензию) на право осуществления деятельности в области промышленной безопасности в части выполнения работ и (или) услуг по монтажу.



По результатам технического расследования причин происшествия установлено, что кран РДК-25 – владелец ГУКДСП «ПМК-284», как потенциально опасный объект не зарегистрирован в Госпромнадзоре (нарушение пункта 6 Положения о порядке регистрации потенциально опасных объектов, утвержденного постановлением Совета Министров Республики Беларусь от 05.08.2016 № 613), отработал нормативный срок эксплуатации, техническое освидетельствование, работы по техническому диагностированию и продлению срока службы не проводились (нарушение требований пунктов 366, 401 Правил по обеспечению промышленной безопасности грузоподъемных кранов, утвержденных постановлением Министерства по чрезвычайным ситуациям Республики Беларусь от 22.12.2018 № 66 (далее – Правила)). Кроме того, владельцем крана не обеспечено выполнение требований, определенных главой 21 Правил.

27.03.2022 в г. Минске на объекте строительства в нерабочее время в результате воздействия сильных порывов ветра, скорость которых превышала допустимые значения, установленные изготовителем грузоподъемного крана для нерабочего положения, произошли самопроизвольные поворот платформы и опускание стрелы крана грузоподъемного самоходного на гусеничном ходу ДЭК-631 (далее – ДЭК-631) на опору уличного освещения, что предотвратило его опрокидывание. Владелец крана грузоподъемного ДЭК-631 – филиал «Строительно-монтажное управление «Белэнергомонтаж» государственного предприятия «Белэнергострой» – управляющая компания холдинга».





Анализ обстоятельств указанного происшествия показал, что лицами, ответственными за безопасную эксплуатацию крана ДЭК-631, не приняты исчерпывающие меры по обеспечению безопасности (устойчивости) грузоподъемного крана, не используемого для производства работ.

В ЦЕЛЯХ НЕДОПУЩЕНИЯ ПОДОБНЫХ СЛУЧАЕВ НЕОБХОДИМО:

проведение работ по монтажу, наладке грузоподъемных кранов проводить в соответствии с требованиями технической, нормативной документации и законодательства в области промышленной безопасности;

обеспечивать исправное состояние грузоподъемных кранов, безусловное выполнение руководств по эксплуатации;

осуществлять разработку и выполнение дополнительных мер безопасности при эксплуатации грузоподъемных кранов стрелового типа на строительных площадках во время технологических простоев, исключая влияние неблагоприятных погодных условий.

При объявлении неблагоприятных погодных условий, в качестве дополнительных технических мер, предусматривать опускание стрелы

в безопасное положение (при наличии технологической возможности), максимальную затяжку тормозных механизмов лебедок опускания стрелы и поворота платформы кранов, установку устройств стопорения поворотной платформы, исключающих самопроизвольное опускание стрелы и поворот платформы.