

**МИНИСТЕРСТВО АРХИТЕКТУРЫ И СТРОИТЕЛЬСТВА
РЕСПУБЛИКИ БЕЛАРУСЬ**

Научно-проектное республиканское унитарное предприятие
УП «БЕЛНИИПГРАДОСТРОИТЕЛЬСТВА»

Договор № 4-ГР/17

Инв. 37690, н/с

Экз.

Объект № 7.17

**«СХЕМА КОМПЛЕКСНОЙ ТЕРРИТОРИАЛЬНОЙ
ОРГАНИЗАЦИИ ПОСТАВСКОГО РАЙОНА»**

**ЭКОЛОГИЧЕСКИЙ ДОКЛАД
ПО СТРАТЕГИЧЕСКОЙ ЭКОЛОГИЧЕСКОЙ ОЦЕНКЕ
(5.17-00.ПЗ-5)**

Директор

А.Н. Хижняк

Начальник отдела

О.Г. Катарский

Ответственный исполнитель

А.В. Бобко

Ведущий инженер

Главный специалист

Н.Н. Козенко

Минск, 11. 2017

СОДЕРЖАНИЕ ЭКОЛОГИЧЕСКОГО ДОКЛАДА

		стр.
ВВЕДЕНИЕ		4
ГЛАВА 1	ПРАВОВЫЕ АСПЕКТЫ ПРОВЕДЕНИЯ СТРАТЕГИЧЕСКОЙ ЭКОЛОГИЧЕСКОЙ ОЦЕНКИ	5
1.1	Общие положения	5
1.2	Требования к стратегической экологической оценке	6
1.3	Характеристика градостроительного проекта с описанием предлагаемых стратегических решений	7
1.3.1	Основание для выполнения стратегической экологической оценки	7
1.3.2	Сроки разработки и утверждения градостроительного проекта	8
1.3.3	Основные стратегические решения градостроительного проекта	8
1.4	Соответствие градостроительного проекта другим существующим и (или) находящимся в стадии разработки программам, градостроительным проектам	16
1.5	Возможное влияние на другие программы и градостроительные проекты	19
1.6	Консультации с заинтересованными органами государственного управления	19
ГЛАВА 2	ОПРЕДЕЛЕНИЕ СФЕРЫ ОХВАТА	21
2.1	Краткая характеристика района	21
2.2	Атмосферный воздух	23
2.3	Поверхностные и подземные воды	27
2.4	Геолого-экологические условия	35
2.5	Рельеф, земли (включая почвы)	36
2.6	Растительность и животный мир	39
2.7	Особо охраняемые природные территории	44
2.8	Природные территории, подлежащие специальной охране	46
2.9	Трансграничный характер последствий воздействия на окружающую среду	48
ГЛАВА 3	ВЫБОР ОПТИМАЛЬНОГО СТРАТЕГИЧЕСКОГО РЕШЕНИЯ РАЗВИТИЯ ГРАДОСТРОИТЕЛЬНОГО ПРОЕКТА	50
3.1	Цели и приоритеты развития района	50
3.2	Оценка экологических, социально-экономических аспектов и возможного воздействия на здоровье населения градостроительного проекта	51
3.3	Обоснование выбора рекомендуемого стратегического решения	61

ГЛАВА 4	РЕАЛИЗАЦИЯ ВЫБРАННОГО СТРАТЕГИЧЕСКОГО РЕШЕНИЯ	65
4.1	Мониторинг эффективности реализации градостроительного проекта	65
4.2	Интеграция рекомендаций СЭО в разрабатываемые проекты программ, градостроительные проекты	65
Список использованных источников		66
ПРИЛОЖЕНИЯ		
Приложение 1. Информация о проведении консультаций с заинтересованными сторонами		67
Приложение 2. Соответствие градостроительного проекта другим существующим и (или) находящимся в стадии разработки программам, градостроительным проектам		75
Приложение 3. Графические материалы		
Приложение 3.1. Модель территориальной организации района		96
Приложение 3.2. Модель природно-экологического каркаса района		97
Приложение 3.3. Оценка устойчивости территорий к антропогенным нагрузкам		98
Приложение 3.4. Оценка экологических аспектов воздействия при реализации градостроительного проекта		99
Приложение 3.5. Оценка социально-экономических аспектов воздействия, затрагивающих экологические аспекты, при реализации градостроительного проекта,		100
Приложение 3.6. Оценка воздействия на здоровье населения при реализации градостроительного проекта		101

ВВЕДЕНИЕ

Градостроительный проект общего планирования «Схема комплексной территориальной организации Поставского района» (далее – СКТО Поставского района) в соответствии с требованиями статьи 6 Закона Республики Беларусь от 18 июля 2016 года «О государственной экологической экспертизе, стратегической экологической оценке и оценке воздействия на окружающую среду» является объектом стратегической экологической оценки.

Стратегическая экологическая оценка (далее – СЭО) осуществлялась параллельно разработке СКТО Поставского района и была интегрирована в процесс проектирования.

В соответствии с требованиями законодательства Республики Беларусь, процесс СЭО был основан на вовлечении заинтересованных сторон в процесс принятия стратегических решений в области природопользования. Возможные альтернативные варианты рассмотрены на рабочих совещаниях в УП «БЕЛНИИПГРАДОСТРОИТЕЛЬСТВА» и райисполкоме. В соответствии с требованиями законодательства проведены консультации с заинтересованными органами государственного управления -Министерство природных ресурсов и охраны окружающей среды (Приложение 1).

В рамках проведения СЭО были выполнены:

- анализ существующего состояния окружающей среды и здоровья населения, с выявлением основных тенденций, проблем и ограничений, оказывающих влияние на реализацию градостроительного проекта;
- оценка альтернативных вариантов реализации градостроительного проекта;
- оценка экологических аспектов воздействия;
- оценка социально-экономических аспектов воздействия, затрагивающих экологические аспекты;
- оценка воздействия на здоровье населения;
- разработаны градостроительные мероприятия в виде экологических регламентов развития территорий, которые учитываются при принятии конкретных решений по дальнейшему развитию района, как в сфере градостроительства, так и в области земельных, имущественных, природоохранных отношений и других видов деятельности.

ГЛАВА 1

ПРАВОВЫЕ АСПЕКТЫ ПРОВЕДЕНИЯ СТРАТЕГИЧЕСКОЙ ЭКОЛОГИЧЕСКОЙ ОЦЕНКИ

1.1. Общие положения

Стратегическая экологическая оценка – определение при разработке проектов государственных, региональных и отраслевых стратегий, программ (далее – программы), градостроительных проектов возможных воздействий на окружающую среду (в том числе трансграничных) и изменений окружающей среды, которые могут наступить при реализации программ, градостроительных проектов с учетом внесения в них изменений и (или) дополнений.

Протокол ЕЭК ООН по СЭО (г. Киев, 2003 г.) был согласован в дополнение к Конвенции по оценке воздействия на окружающую среду в трансграничном контексте (г. Эспо, 1991 г.). Протокол вступил в силу 11 июля 2010 года. По состоянию на 01.01.2017 года Республика Беларусь не присоединилась к Протоколу по Стратегической экологической оценке к Конвенции ЕЭК ООН об Оценке воздействия на окружающую среду в трансграничном контексте¹.

В целях реализации Национальной стратегии устойчивого социально-экономического развития Республики Беларусь на период до 2020 г. (далее – НСУР-2020) принят Закон Республики Беларусь от 18 июля 2016 года «О государственной экологической экспертизе, стратегической экологической оценке и оценке воздействия на окружающую среду» (Национальный правовой Интернет-портал Республики Беларусь, 21.07.2016, 2/2397), регулирующий отношения в области проведения государственной экологической экспертизы, стратегической экологической оценки и оценки воздействия на окружающую среду и направленный на обеспечение экологической безопасности планируемой хозяйственной и иной деятельности, а также на предотвращение вредного воздействия на окружающую среду.

СКТО Поставского района в соответствии с требованиями статьи 6 Закона Республики Беларусь от 18 июля 2016 года «О государственной экологической экспертизе, стратегической экологической оценке и оценке воздействия на окружающую среду» является объектом СЭО.

СЭО СКТО Поставского района проведена специалистами УП «БЕЛНИИПГРАДОСТРОИТЕЛЬСТВА». Предприятие имеет в своем штате специалистов, прошедших подготовку по проведению СЭО в рамках освоения содержания образовательной программы дополнительного образования взрослых. Ответственный исполнитель за проведение СЭО по

¹ Регулярно обновляемая информация о положении с ратификацией доступна на интернет-странице вебсайта ЕЭК (http://www.unecce.org/env/eia/about/protocol_summary.html)

проекту СКТО Поставского района – ведущий инженер предприятия Бобко А.В. (свидетельство о повышении квалификации №2790201).

Целью СЭО является обеспечение учёта и интеграции экологических факторов в процесс разработки градостроительной документации, в том числе принятия решений, в поддержку экологически обоснованного и устойчивого развития.

Задачами проведения СЭО СКТО Поставского района являются:

- учет ключевых тенденций в области охраны окружающей среды, рациональное и комплексное использование природных ресурсов, ограничений в области охраны окружающей среды, которые могут влиять на реализацию градостроительного проекта;

- поиск соответствующих оптимальных стратегических, планировочных решений, способствующих предотвращению, минимизации и смягчению последствий воздействия на окружающую среду в ходе реализации градостроительного проекта;

- обоснование и разработка градостроительных мероприятий по охране окружающей среды, улучшения качества окружающей среды, обеспечения рационального использования природных ресурсов и экологической безопасности;

- подготовка предложений по реализации мероприятий по охране окружающей среды в соответствии с градостроительным планированием развития территорий, в том числе населенных пунктов.

На основании требований статьи 6 Закона Республики Беларусь от 18 июля 2016 года «О государственной экологической экспертизе, стратегической экологической оценке и оценке воздействия на окружающую среду» для СКТО Поставского района предварительная оценка не требуется.

1.2. Требования к стратегической экологической оценке

СЭО СКТО Поставского района проведена в соответствии с требованиями следующих нормативно-правовых и технических нормативно-правовых актов Республики Беларусь:

- Закон Республики Беларусь от 18 июля 2016 года «О государственной экологической экспертизе, стратегической экологической оценке и оценке воздействия на окружающую среду»;

- постановление Совета Министров Республики Беларусь от 19.01.2017 № 47 «О некоторых мерах по реализации Закона Республики Беларусь от 18.07.2016 года «О государственной экологической экспертизе, стратегической экологической оценке и оценке воздействия на окружающую среду».

В соответствии с действующим законодательством процедура СЭО состоит из:

1. определения сферы охвата;

2. проведения консультаций с заинтересованными органами государственного управления;
3. подготовки экологического доклада по СЭО;
4. общественных обсуждений экологического доклада по СЭО;
5. согласования экологического доклада по СЭО.

1.3. Характеристика градостроительного проекта с описанием предлагаемых стратегических решений

СКТО Поставского района выполняется по заданию Министерства архитектуры и строительства Республики Беларусь на основании перечня градостроительных проектов, заказ на разработку которых подлежит размещению в 2017 г., утвержденного постановлением Совета Министров Республики Беларусь от 29.09.2016 № 786, и договора № 6-ГР/17.

В соответствии со статьей 40 Закон Республики Беларусь от 05.07.2004 № 300-3 (ред. от 18.07.2016) «Об архитектурной, градостроительной и строительной деятельности в Республике Беларусь» СКТО Поставского района является градостроительным проектом общего планирования местного уровня.

1.3.1 Основание для выполнения стратегической экологической оценки

Предыдущий проект районной планировки Поставского района Витебской области разработан УП «БЕЛНИИПГРАДОСТРОИТЕЛЬСТВА» в 1988 г. в соответствии с заданием на проектирование Управления по строительству и архитектуре Витебского облисполкома. Корректировка предыдущего проекта районной планировки (УП «БЕЛНИИПГРАДОСТРОИТЕЛЬСТВА, 1979 г.») была обусловлена окончанием первой очереди и выполнялась в целях приведения ранее принятых проектных решений по развитию народного хозяйства, сети населенных мест и охране окружающей среды в соответствие с требованиями Инструкции ВСН 38-82 «О составе, порядке разработке, согласования и утверждения схем и проектов районной планировки, планировки и застройки городов, поселков и сельских населенных пунктов». В качестве расчетных сроков были приняты:

- исходная база – 1987 год;
- первая очередь – 1995 год;
- расчетный срок – 2005 год.

Сроки реализации предыдущего градостроительного проекта общего планирования на территорию Поставского района истекли. Разрабатываемый проект СКТО Поставского района является новым проектом на рассматриваемую территорию и является объектом СЭО.

1.3.2 Сроки разработки и утверждения градостроительного проекта

В соответствии с договорными обязательствами по СКТО Поставского района, определены следующие сроки выполнения:

начало выполнения по предмету договора	24.05.2017
окончание выполнения	30.10.2017
начало проведения экспертиз проекта	01.12.2017
окончание проведения экспертиз	30.09.2018

Утверждение градостроительной документации ориентировочно предусмотрено в четвертом квартале 2018 года. СКТО Поставского района подлежит утверждению в установленном законодательством Республики Беларусь порядке, и после утверждения является юридическим и информационным инструментом для обеспечения регулирования государственных, общественных и частных интересов в области территориального планирования. «Схема комплексной территориальной организации Поставского района» будет являться правовым градорегулирующим документом для принятия управленческих решений по дальнейшему развитию района, как в сфере градостроительства, так и в области земельных, имущественных, природоохранных отношений и других сфер деятельности.

1.3.3 Основные стратегические решения градостроительного проекта

Цель проекта – разработка долгосрочной территориальной стратегии сбалансированного социально-экономического развития Поставского района, предполагающей раскрытие экономических приоритетов, повышение инвестиционной привлекательности территории, улучшение условий проживания населения, достижение рационального использования природно-ресурсного потенциала, развитие транспортной и инженерной систем.

Принимая во внимание тесную взаимосвязь территориального, социально-экономического, инфраструктурного развития Поставского района и города Поставы проект разработан как документ, способствующий взаимоувязанному развитию района и города.

Задачами являются:

- определение перспектив и основных направлений комплексного развития территории (с учетом взаимной увязки интересов промышленного освоения, сельскохозяйственной и природоохранной деятельности для обеспечения устойчивого развития территорий);
- выявление ограничений комплексного развития территории, в том числе зон с особыми условиями использования;
- обеспечение оптимальных условий устойчивого социально-экономического развития района, повышение конкурентоспособности, инвестиционной привлекательности;

– совершенствование социальной, транспортной, и инженерно-технической инфраструктур;

– сохранение полноценной природной среды, рациональное использование и охрана природных ресурсов и комплексов, а также условия формирования безопасной и экологически благоприятной среды жизнедеятельности.

Временные этапы планирования:

– современное состояние – на 01.01.2017 г.;

– 1 этап (первоочередные мероприятия) – 2025 г.;

– 2 этап (расчетный срок) – 2035 г.

Градостроительный проект СКТО Поставского района разрабатывается в соответствии с требованиями законодательства Республики Беларусь в части осуществления градостроительной деятельности, ТКП 45-3.01-118-2008 (02250) «Градостроительство. Схема комплексной территориальной организации региона (области, района, группы районов). Правила проектирования».

Основные стратегические решения.

Совершенствование планировочной структуры

СКТО Поставского района предусматривается формирование на территории района трех планировочных образований (далее ПО) – Поставского, Воропаевского и Лынтупского. Главная цель формирования ПО – создание оптимальных условий для жизнедеятельности населения, независимо от места проживания, при максимально эффективном использовании местных ресурсов. Планировочные образования рассматриваются в качестве перспективных административных единиц первичного уровня. ПО формируются в пределах 30-40 минутной транспортной доступности своего центра и рассматриваются в качестве перспективных административных единиц первичного уровня.

В целях определения стратегии развития отдельных сельских населенных пунктов района проведена их оценка, на основании которой выделено пять основных типов поселений. Применительно к выявленным типам сформулирована стратегия их развития.

Поселения первых трех типов (типы 1А и 1Б, 2, 3) образуют костяк планировочной структуры, размещаются преимущественно в узлах планировочного каркаса, в них концентрируется основная часть субъектов хозяйствования, объектов социальной и инженерной инфраструктуры. Демографическая ситуация в них характеризуется наименьшими проявлениями депопуляционных процессов, тенденцией к росту или стабилизации численности населения, оптимизации воспроизводственной структуры, либо стабилизацией численности населения и воспроизводственной структуры населения.

Поселения 1А типа являются промышленными, агропромышленными, с развитыми функциями по обслуживанию населения, 1Б – промышленно-

аграрными, агропромышленными и с развитыми функциями по обслуживанию населения

Демографический потенциал центров 1А типа (кроме районного центра) прогнозируется 1,4-2,5 тыс. человек, 1Б типа – 0,7-0,9 тыс. человек.

Ко второму типу отнесено 6 населенных пунктов (или их групп) – агропромышленных и аграрных с развитыми функциями по обслуживанию населения. Пять из них в настоящее время являются агрогородками и центрами сельхозпредприятий, а три – центрами сельсоветов: д. Курополье, д. Гута – д. Голбея, аг. Хотилы – д. Волохи – д. Забродье, аг. Дуниловичи, аг. Юньки – д. Дашки – д. Логовинцы, аг. Париж – д. Осиногородок.

К третьему типу отнесено 14 сельских населенных пунктов (или их групп), 8 из которых являются центрами сельского расселения (в том числе 1 агрогородок): д. Андроны – д. Рабеки, д. Груздово – д. Ожарево, д. Дворчаны, д. Лучай, д. Ширки, д. Ярево, д. Волки – д. Христово, д. Козловщина – д. Ласица – д. Лашуки – д. Луцк-Козловский, д. Ляховщина – д. Редьковщина, д. Старый Двор – д. Демеши, д. Полесье, д. Вереньки – д. Ясево, д. Муляры – д. Тябуты, д. Мягуны.

Территориальный анализ пространственной организации населенных пунктов показал, что ряд сельских поселений уже в настоящее время представляет собой единое планировочное образование, территории многих из них имеют общие границы (28 групп населенных пунктов). К таковым в районе следует отнести:

- в Волковском сельсовете: д. Волки – д. Христово, д. Гайдуки – д. Янчуки, д. Ляховщина – д. Редьковщина;

- в Воропаевском сельсовете: д. Макарщина – д. Белое, д. Гута – д. Голбея, д. Старый Двор – д. Демеши, д. Рудка – д. Жуперки, д. Бельки – д. Косовщина, д. Тиунцы – д. Ферки;

- в Камайском сельсовете: д. Вереньки – д. Ясево, д. Фалевичи – д. Юшковщина – д. Койры, д. Крюки-2 – д. Годутишки, д. Сакуны – д. Янкишки – д. Багдюны, д. Муляры – д. Тябуты;

- в Козловщинском сельсовете: аг. Париж – д. Осиногородок, д. Козловщина – д. Луцк-Козловский – д. Лашуки – д. Ласица;

- в Куропольском сельсовете: д. Рыбчаны – д. Володьки – д. Русаки, аг. Андроны – д. Рабеки, д. Балаи – д. Казимерцы – д. Шимуковщина – д. Тузбица – д. Дуброво;

- в Лынтупском сельсовете: д. Попелики – д. Казнадеюшки, д. Скарповцы – д. Рамейки – д. Подвишняк, д. Редута – д. Полхуны;

- в Новоселковском сельсовете: аг. Новоселки – д. Грейтево – д. Рудевичи;

- в Юньковском сельсовете: д. Груздово – д. Ожарево, аг. Юньки – д. Совки – д. Дашки – д. Логовинцы, д. Ромельки – д. Макаровцы, д. Савичи – д. Гогово;

- в Яревском сельсовете: аг. Хотилы – д. Волохи – д. Забродье.

Рассмотрение их как единого населенного пункта позволит более эффективно и комплексно решать проблемы их социального и инженерно-технического обустройства.

Урбанизированный планировочный каркас Поставского района, образуемый основными транспортными и инженерными коммуникациями международного, регионального и местного уровня сложился, в целом удовлетворяет потребности хозяйственного комплекса и населения, требует в основном качественного совершенствования дорожной сети.

В южной части района в широтном направлении проходит одна из важнейших планировочных осей северной части республики – ось международного значения (I2) направления Полоцк – Вильнюс.

К наиболее значимым планировочным осям района также относятся:

- планировочная ось регионального значения Поставы – Браслав, формируемая республиканской автомобильной дорогой Р-27 (Браслав – Поставы – Мядель);

- планировочная ось регионального значения Поставы – граница Литовской Республики (Мольдевичи), формируемая участком республиканской автомобильной дороги Р-110 (Глубокое – Поставы – Лынтупы – граница Литовской Республики) и подъездом к границе Литовской Республики от автодороги Р-110.

Обе эти оси пересекаются в районе г. Поставы, обеспечивая связь центра района со смежными районами.

Природно-экологический каркас района формируется за счет узловых и линейных элементов экологической активности. В качестве структурных элементов каркаса рассматриваются зоны ядер, экологические коридоры и охранные зоны. За основу формирования природно-экологического каркаса приняты существующие особо охраняемые природные территории и территории, подлежащие специальной охране.

Узловые элементы природно-экологического каркаса (ядра) представлены крупными по площади территориями, преимущественно экологически стабильными экосистемами. В зоны ядер включаются отдельные особо охраняемые природные территории и природные территории, подлежащие специальной охране (их части), обеспечивающие сохранение естественных экологических систем, биологического и ландшафтного разнообразия: ландшафтный заказник республиканского значения «Швакшты», гидрологический заказник республиканского значения «Споры» и водно-болотный заказник местного значения «Вилейты».

Связь ядер природно-экологического каркаса района и структурных элементов национальной экологической сети осуществляется посредством линейных элементов (коридоров), представленных болотными массивами, ландшафтно-рекреационными территориями населенных пунктов (насаждения общего пользования и специального назначения) и пригородных зон (лесопарки, зоны отдыха у воды). Режим водоохраных зон рек предполагает ограничения в использовании территории и размещении экологически опасных производств и объектов и является планировочным

средством защиты водного бассейна от загрязнения, нарушения почвенно-растительного покрова, рельефа и других форм антропогенного воздействия.

Территории линейных компонентов вносят наибольший вклад в сохранение биоразнообразия и поддержания средообразующей функции, обеспечивают сохранения миграционных экологических коридоров.

Территориальное развитие социальной инфраструктуры и жилищного фонда

Развитие социальной инфраструктуры предусматривает улучшение условий обслуживания населения района в результате:

- совершенствования территориальной организации, расширения состава и модернизации объектов сложившихся межселенных комплексов и центров обслуживания и, прежде всего, агрогородков;

- насыщения комплексов обслуживания центров планировочных образований крупными объектами эпизодического и уникального спроса (гипер- и супермаркеты с развлекательными центрами, спортивные комплексы, учреждения здравоохранения и культуры, объекты игрового бизнеса и др.);

- развития базы передвижных объектов и мобильных форм обслуживания в составе районных и внутрирайонных предприятий и организаций обслуживания, размещаемых в городе и центрах планировочных образований;

- усиления межселенных функций комплексов городских планировочных районов, формируемых на входящих в г. Поставы транспортных магистралях с организацией соответствующих маршрутов движения пригородного пассажирского транспорта.

Для реализации поставленных целей в формировании системы комплексов обслуживания, учитывая техническое состояние существующих зданий, потребуется проведение ряда мероприятий по их реконструкции, модернизации, а также осуществление нового строительства.

Жилищный фонд. Улучшение жилищных условий жителей Поставского района будет осуществляться как за счет нового строительства различных типов благоустроенных жилых домов, так и путем реконструкции, модернизации и капитального ремонта существующего жилищного фонда. При этом в сельских населенных пунктах планируется строить преимущественно усадебные дома, а в городских чередовать многоквартирную и усадебную застройку. Особое внимание будет уделено повышению уровня обеспеченности жилищного фонда инженерным оборудованием во всех населенных пунктах района.

К завершению расчетного периода предусматривается увеличение жилищного фонда с 1277,0 тыс. м², в том числе в сельской местности 648,4 тыс. м² (по состоянию на 01.01.2017) до 1383,6 тыс. м², в том числе в сельской местности – 631,6 тыс. м².

Обеспеченность населения достигнет 38,2 м² на 1 человека, в том числе в сельской местности 56,0 м² на 1 человека. По состоянию на 1.01.2017 г. обеспеченность составила 34,1 м² на 1 человека, в том числе в сельской местности 47,9 м² на 1 человека.

Территориальное развитие инженерно-технической инфраструктуры

Энергоснабжение

Развитие системы энергоснабжения района планируется в рамках реализации Указа Президента Республики Беларусь от 26 января 2016 г. № 26 «О внесении изменений и дополнений в Директиву Президента Республики Беларусь», Концепции энергетической безопасности Республики Беларусь, утвержденной постановлением Совета Министров Республики Беларусь от 23 декабря 2015 г. № 1084, Отраслевой программы развития электроэнергетики на 2016-2020 годы, Комплексного плана развития электроэнергетической сферы до 2025 года с учетом ввода Белорусской атомной электростанции, утвержденный постановлением Совета Министров Республики Беларусь от 1 марта 2016 г. № 169, и предусматривает:

- реконструкцию и развитие энергосистемы района в соответствии с «Отраслевой программой развития электроэнергетики на 2016-2020 годы» и «Схемой развития Витебской энергосистемы»;
- реконструкцию и повышение надежности электрических сетей и сооружений 0,4-10 кВ сельскохозяйственного назначения;
- завершение газификации агрогородков и крупных сельских населенных пунктов района с подачей природного газа в сельские населенные пункты;
- реконструкцию и развитие распределительных сетей газоснабжения населенных пунктов района;
- повышение энергоэффективности действующих источников централизованного теплоснабжения производственных и социальных объектов поселений за счет их модернизации;
- экономически и экологически целесообразное использование нетрадиционных и возобновляемых источников энергии (солнечных коллекторов, ветроустановок, теплонасосных установок и др.) в составе интегрированных систем энергоснабжения производственных, коммунальных и рекреационных объектов.

Коммунальное хозяйство

Модернизация и развитие системы коммунального хозяйства Постаковского района (водоснабжения, водоотведения, санитарной очистки) намечается в соответствии с требованиями ТКП 45-3.01-118-2008 (02250) «Градостроительство. Схема комплексной территориальной организации региона (области, района, группы районов). Правила проектирования» и предусматривает следующие мероприятия по направлениям.

По водоснабжению – формирование групповых централизованных систем питьевого и противопожарного водоснабжения в населенных пунктах 1, 2 и 3 типа (в соответствии с градостроительными решениями) со строительством дополнительных артезианских скважин и сетей водопровода, строительство дополнительных артезианских скважин и сетей водопровода в населенных пунктах 2, 3 типа, строительство установок или станций обезжелезивания воды на групповых и одиночных водозаборах в населенных пунктах 1, 2, 3 типа, оборудование шахтных колодцев электронасосами, либо устройство трубчатых колодцев с водоразборными колонками на один или группу домов в мелких сельских поселениях с периодическим контролем качества воды в нецентрализованных источниках.

По водоотведению – модернизация и развитие систем отведения и очистки бытовых и производственных сточных вод, обеспечивающих санитарно-эпидемиологическую защиту и комфорт для населения и охрану природных комплексов в результате реализации комплекса мероприятий, в том числе: развитие единой централизованной системы канализации с реконструкцией очистных сооружений (ОС), расположенных в водоохраных зонах, с переводом последних в режим ОС искусственной биологической очистки в населенных пунктах 1, 2 и 3 типа.

По санитарной очистке территории – поэтапная организация экологически безопасной и экономически эффективной интегрированной системы удаления и захоронения твердых коммунальных отходов на основе реализации комплекса мероприятий, в том числе: ликвидация старого полигона ТКО г. Поставы, существующей сортировочной станции в г. Поставы, мини-полигона ТКО г.п. Воропаево, расположенного в водоохранной зоне, с последующей рекультивацией и благоустройством территории.

Территориальное развитие системы отдыха и туризма

Целью территориального планирования туристско-рекреационных территорий района является создание развитой системы территорий и объектов оздоровления, туризма и отдыха, которая обеспечит: удовлетворение рекреационных потребностей населения; эффективное использование природных и материально-технических ресурсов; экологическое равновесие между природными и антропогенными компонентами природной формируемой рекреационной среды.

Основными элементами рекреационной системы района являются рекреационно-оздоровительные леса города Поставы, г.п. Воропаево и г.п. Лынтупы, а также зоны рекреации у воды.

Для развития туристической отрасли проектом предлагается проработка вопроса по созданию туристического комплекса под условным названием «Радутский культовый дохристианский комплекс» по аналогии с литовским археологическим музеем «Кернаве», создание агротуристического комплекса в д. Колеевцы, строительство объектов физкультуры и спорта в г.п. Воропаево

и г.п. Лынтупы, агрогородках, строительство туристической базы отдыха «Озерки». Необходимо предусмотреть мероприятия по вовлечению в хозяйственный оборот земельных участков рекреационного и оздоровительного назначения неэффективно используемых или используемых не по целевому назначению.

В качестве приоритетных видов туризма проектом рассматриваются транзитный, культурно-познавательный, оздоровительный, экологический, сельский и этнографический.

Охрана историко-культурных ценностей

Обеспечение сохранности и предотвращение негативных действий (воздействий), связанных с причинением вреда или угрозой уничтожения объектов историко-культурного наследия включает в себя следующие мероприятия:

- инициирование для включения в Государственный список историко-культурных ценностей Республики Беларусь новых материальных объектов;
- разработка проектов зон охраны, в которых предусматривается ограничение или полное запрещение хозяйственной деятельности, способной создать угрозу памятникам;
- разработка в индивидуальном порядке для каждого памятника в отдельности проектов зон охраны, включая режим их землепользования;
- благоустройство историко-культурных ценностей, памятников истории – воинских захоронений.

Охрана окружающей среды

Система мер по оптимизации окружающей среды района предлагается с учетом оценки природных особенностей, характера и степени техногенных нагрузок, определяющих экологические условия, предпосылки градостроительного использования и развития территории района.

Снижение негативного техногенного воздействия на окружающую среду предусматривает мероприятия по:

усилению природоохранной и санирующей функции природного комплекса, в том числе формирование и развитие национальной экологической сети и природно-экологического каркаса, в результате пространственно-планировочного объединения всех территорий, выполняющих природоохранные, санирующие, санитарно-защитные и рекреационные функции;

организации снижения выбросов загрязняющих веществ в воздушный бассейн, в том числе проведение мероприятий, направленных на соблюдения режима санитарно-защитных зон (СЗЗ) предприятий с разработкой проекта СЗЗ и оценкой риска здоровью населения;

охране и рациональному использованию водных ресурсов, охране объектов водоснабжения, в том числе: снижение химической техногенной

нагрузки на водные объекты, в результате модернизации и дальнейшего развития систем отведения и очистки бытовых и производственных сточных вод, в том числе реконструкция городских очистных сооружений и ОАО «Воропаевский ДОК»; завершение работ по реконструкции очистных сооружений в г.п. Воропаево (участок ЖБИ), принадлежащие УП ЖКХ Поставского района; завершение строительства очистных сооружений на свиноводческом комплексе по выращиванию и откорму 12 тыс. свиней в год в аг. Дуниловичи; реконструкция очистных сооружений на свиноводческом комплексе в аг. Камаи;

охране и рациональному использованию земельных ресурсов и растительности, в том числе повышение интенсивности функционального использования освоенных территорий (в первую очередь крупных производственных и коммунально-складских, энергетических, сельскохозяйственных объектов); рекультивация нарушенных территорий, отработанных карьеров, в соответствии с проектной документацией; разработка градостроительных проектов специального планирования развития зон отдыха.

обеспечению радиационной безопасности населения от источников ионизирующего излучения, в том числе проведение измерений мощности экспозиционной дозы гамма-излучения естественных и техногенных радионуклидов, при отводе земельных участков под новое строительство и приемке объектов в эксплуатацию, а также применение строительных материалов, соответствующих нормам радиационной безопасности по удельной эффективной активности естественных радионуклидов;

обеспечению безопасности населения от физических факторов воздействия на окружающую среду, в том числе установление санитарных разрывов от автомобильных и железных дорог при осуществлении нового строительства и реконструкции дорог.

1.4 Соответствие СКТО Поставского района существующим программам и (или) находящимся в стадии разработки проектам программ

В основу разработки проектных предложений положены действующие государственные программы, стратегии и прогнозные документы, определяющие общее направление и приоритеты социально-экономического и градостроительного развития Республики Беларусь.

В экологическом докладе рассматриваются государственные программы и стратегии, реализация которых оказывает непосредственное влияние на принятие планировочных решений при разработке СКТО Поставского района, направленных на улучшение состояния окружающей среды и здоровья населения.

Перечень государственных программ на 2016–2020 годы утвержден постановлением Совета Министров Республики Беларусь от 23.02.2016 № 148 (ред. от 23.06.2016). К государственным программам и стратегиям, имеющим

прямое влияние на принятие проектных решений в градостроительной документации, а также цели и задачи которых могут быть реализованы в градостроительной документации отнесены:

Перечень государственных программ на 2016–2020 гг. утвержден постановлением Совета Министров Республики Беларусь от 23.02.2016 № 148 (ред. от 23.06.2016). К государственным программам и стратегиям, имеющим прямое влияние на принятие проектных решений в градостроительной документации, а также цели и задачи которых могут быть реализованы в градостроительной документации отнесены:

Основные направления государственной градостроительной политики Республики Беларусь на 2016–2020 гг.;

Государственная программа «Охрана окружающей среды и устойчивое использование природных ресурсов» на 2016–2020 гг.;

Государственная программа «Комфортное жилье и благоприятная среда» на 2016–2020 гг.;

Государственная программа по преодолению последствий катастрофы на Чернобыльской АЭС на 2011–2015 гг. и на период до 2020 г.;

Государственная программа «Здоровье народа и демографическая безопасность Республики Беларусь» на 2016–2020 гг.;

Государственная программа развития физической культуры и спорта в Республике Беларусь на 2016–2020 гг.;

Государственная программа по развитию и содержанию автомобильных дорог в Республике Беларусь на 2015–2019 гг.;

Государственная программа инновационного развития Республики Беларусь на 2016 – 2020 гг.;

Государственная программа «Энергосбережение» на 2016–2020 гг.;

Государственная программа «Строительство жилья» на 2016–2020 гг. (сводный целевой показатель – уровень обеспеченности населения жильем, который вырастет с 26,5 кв. метра на человека (в 2016 г.) до 27,3 кв. метра (в 2020 г.);

Государственная программа развития транспортного комплекса Республики Беларусь на 2016–2020 гг.;

Государственная программа развития аграрного бизнеса в Республике Беларусь на 2016–2020 гг.;

Стратегия в области охраны окружающей среды Республики Беларусь на период до 2025 г.;

Водная стратегия Республики Беларусь на период до 2020 г.;

Стратегия по снижению вредного воздействия транспорта на атмосферный воздух Республики Беларусь на период до 2020 г.;

Национальная стратегия развития системы особо охраняемых природных территорий до 01.01.2030.

Резюме обзора соответствия разрабатываемой градостроительной документации государственным программам и стратегиям предоставлено в Приложении 2.

В соответствии со статьей 47 Закона Республики Беларусь от 5 июля 2004 года (ред. от 30.12.2015) «Об архитектурной, градостроительной и строительной деятельности в Республике Беларусь» при разработке СКТО Поставского района учтены требования, содержащиеся в градостроительном проекте общего планирования вышестоящего уровня.

Для СКТО Поставского района градостроительным проектом общего планирования вышестоящего уровня является – градостроительный проект общего планирования «Схема комплексной территориальной организации Витебской области» (далее – СКТО Витебской области). Также при разработке СКТО Поставского района учтены проектные решения градостроительного проекта общего планирования «Генеральный план г. Поставы»².

Одним из первоочередных мероприятий «СКТО Витебской области» в области градостроительного планирования, является разработка схемы комплексной территориальной организации Поставского района.

В соответствии с планировочным районированием, выполненным в составе «СКТО Витебской области» на основе многофакторного анализа характера расселения, социально-демографических процессов, устойчивых социально-экономических, обслуживающих, рекреационных взаимосвязей населенных пунктов, размещения объектов и сетей инженерно-транспортной инфраструктуры, Поставский район входит в состав Глубокского внутриобластного региона. Глубокский внутриобластной регион включает в себя 5 районов: Глубокский, Браславский, Докшицкий, Поставский и Шарковщинский.

Согласно функционально-планировочной типологии районов, принятой в Государственной схеме комплексной территориальной организации Республики Беларусь, Поставский район отнесен к промышленно-аграрной категории. Город Поставы определен как подцентр внутриобластного региона.

Для отражения соответствия СКТО Поставского района вышестоящей градостроительной документации в экологическом докладе определены следующие направления:

- устойчивое территориальное развитие (рациональное использование земельных ресурсов) – конкретизация стратегии социально-экономического развития внутриобластных регионов и населенных пунктов области; совершенствование системы расселения; минимизация конфликтов между урбанизированным и природным каркасом при планировании развития населенных пунктов, транспортных и инженерных коммуникаций; комплексное территориальное зонирование и разработка предложений по режимам использования отдельных зон при осуществлении градостроительной деятельности;

- охрана атмосферного воздуха, поверхностных вод, почв, земельных ресурсов;

- развитие национальной экологической сети и системы особо охраняемых природных территорий, сохранение биологического и

² Утвержден решением Поставского районного Совета депутатов от 26.10.2016 №104

ландшафтного разнообразия – разработка модели природно-экологического каркаса района, охрана и интенсификация использования имеющегося природного потенциала и историко-культурного наследия для развития и совершенствования системы оздоровления, отдыха и туризма;

- обеспечение населения качественной питьевой водой – разработка градостроительных мероприятий, направленных на совершенствование системы хозяйственно-питьевого водоснабжения;

- предотвращение вредного воздействия отходов и объектов захоронения на окружающую среду;

- здоровье населения;

- развитие и совершенствование территориальной организации социальной, транспортной и инженерно-технической инфраструктуры;

- охрана окружающей среды.

1.5. Возможное влияние на другие программы и градостроительные проекты

Градостроительный проект «СКТО Поставского района» выполнен в развитие вышестоящего градостроительного проекта общего планирования «СКТО Витебской области». Принятые проектом решения не требуют внесения изменений в вышестоящую градостроительную документацию.

Проектные решения СКТО Поставского района будут являться правовым градорегулирующим документом для принятия управленческих решений по дальнейшему развитию района, как в сфере градостроительства, так и в области земельных, имущественных, природоохранных отношений и других сфер деятельности.

В соответствии с требованиями статьи 41 Закона Республики Беларусь «Об архитектурной, градостроительной и строительной деятельности в Республике Беларусь» СКТО Поставского района является обязательной основой для разработки градостроительных проектов специального и детального планирования, планирования архитектурной и строительной деятельности. Основными положениями СКТО Поставского района определены специальные условия и требования о разработке градостроительных проектов общего и (или) детального планирования либо о внесении в них изменений и (или) дополнений.

Стратегические решения «СКТО Поставского района» следует учитывать при формировании государственных и региональных программ, мероприятия которых предусматриваются к реализации на территории района.

1.6. Консультации с заинтересованными органами государственного управления

Консультации с заинтересованными органами государственного управления проведены в Министерстве природных ресурсов и охраны

окружающей среды (протокольная запись консультаций по стратегической экологической оценке (СЭО) в Министерстве природных ресурсов и охраны окружающей среды Республики Беларусь по градостроительному проекту общего планирования «Схема комплексной территориальной организации Поставского района» от 13.11.2017 г., Приложение 1).

ГЛАВА 2. ОПРЕДЕЛЕНИЕ СФЕРЫ ОХВАТА

Определение сферы охвата включает изучение состояния компонентов окружающей среды, потенциально затрагиваемых градостроительным проектом, а также определение вопросов и проблем в области охраны окружающей среды и рационального использования природных ресурсов, на решение которых направлен проект программы, градостроительный проект с учетом условий социально-экономического развития.

В соответствии с требованиями «Положения о порядке проведения стратегической экологической оценки, требованиях к составу экологического доклада по стратегической экологической оценке, требованиях к специалистам, осуществляющим проведение стратегической экологической оценки»³ изучению компонентов окружающей среды, потенциально затрагиваемых территорий подлежат:

- атмосферный воздух (в том числе статистический режим атмосферных условий, присущий данной местности в зависимости от ее географического положения);
- поверхностные и подземные воды;
- геолого-экологические условия (геологические, гидрогеологические и инженерно-геологические условия);
- рельеф, земли (включая почвы);
- растительный и животный мир;
- особо охраняемые природные территории;
- природные территории, подлежащие специальной охране.

2.1. Краткая характеристика Поставского района

Поставский район расположен на северо-западе Беларуси, в западной части Витебской области. На востоке он граничит с Глубокским, на севере – с Браславским и Шарковщинским, на юге – с Докшицким, Мядельским (Минской области) и Островецким (Гродненской области) районами. Западная и частично северная границы района совпадает с Государственной границей Республики Беларусь с Литовской Республикой. (Рисунок 2.1.1).

Площадь территории Поставского района по состоянию на 1 января 2017 года составила 209,6 тыс. гектаров.

Сеть населенных пунктов Поставского района представлена городом Поставы, городскими поселками Воропаево, Лынтупы и 462 сельскими населенными пунктами, объединенными в 10 сельсоветов: Волковский, Воропаевский, Дуниловичский, Камайский, Козловщинский, Куропольский, Лынтупский, Новоселковский, Юньковский, Яревский (Приложение 3.1).

³ Утверждено постановлением Совета Министров Республики Беларусь от 19.01.2017 № 47

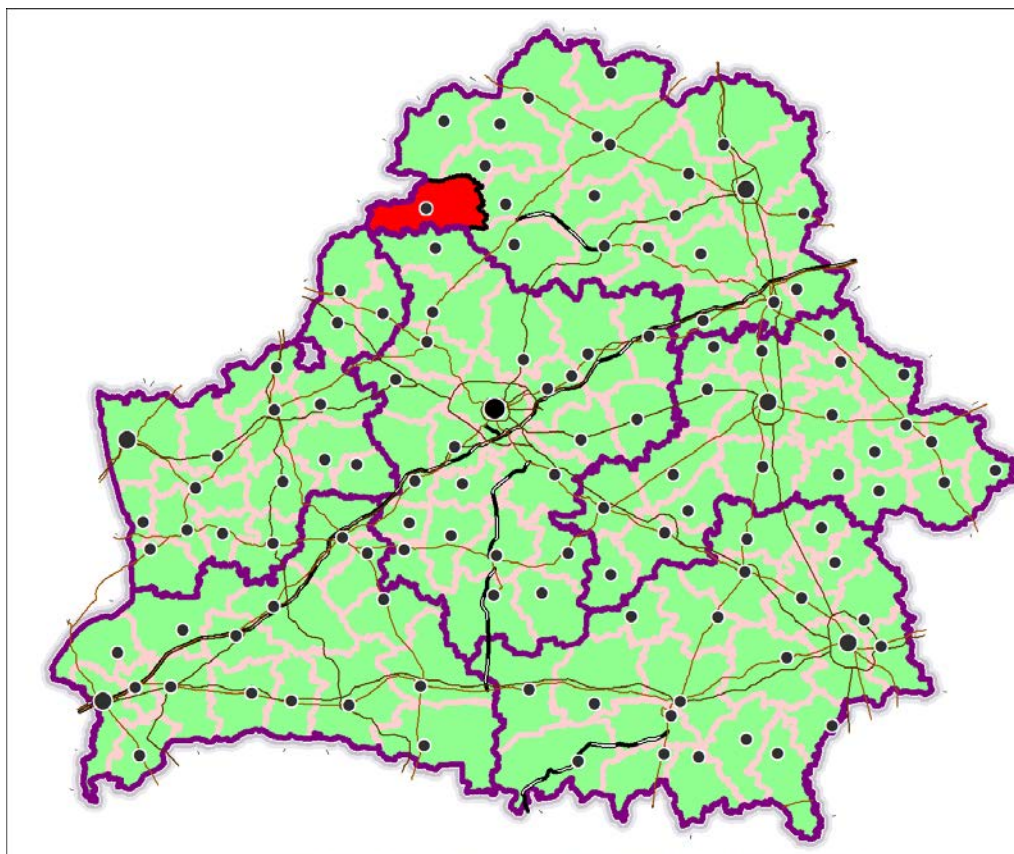


Рисунок 2.1.1. Ситуационная схема размещения Поставского района.

По данным Национального статистического Комитета Республики Беларусь на начало 2017 г. численность населения Поставского района составила 36,0 тыс. человек, в том числе сельского – 12,1 тыс. человек, городского – 23,9 тыс. человек.

В соответствии с Указом Президента Республики Беларусь от 20 октября 1995 года № 434 «Об объединении административных единиц Республики Беларусь, имеющих общий административный центр» Поставский район и г. Поставы объединены в одну административно-территориальную единицу – Поставский район с административным центром г. Поставы.

Промышленные предприятия Поставского района представлены предприятиями пищевой и деревообрабатывающей промышленности, а также предприятиями и организациями агропромышленного комплекса, которые осуществляют производство и переработку сельскохозяйственной продукции, производство и ремонт техники, оборудования, обслуживание сельскохозяйственного производства, поставку удобрений, химических средств защиты растений, заготовку, хранение, транспортировку и реализацию продукции.

Важнейшей составляющей агропромышленного комплекса района, наряду с производством сельскохозяйственной продукции, является ее промышленная переработка, а также обслуживание сельскохозяйственного производства.

2.2 Атмосферный воздух

Территория Поставского района относится ко II строительно-климатическому району (СНБ 2.04.02–2000) и большая часть расположена во II дорожно-климатическом районе – центральный, умеренно-влажный, кроме северо-восточной части, которая относится ко I району – северному, влажному (ТКП 45-3.03-19-2006 приложение А).

Поставский район расположен в пределах Северной агроклиматической области. Климат района умеренно-континентальный с умеренно холодной зимой и прохладным летом, что обусловлено преобладанием западного переноса воздушных масс, близостью Атлантического океана и отсутствием преград на пути воздушных потоков, формирующихся над морем.

Среднегодовая температура воздуха составляет +5,2°C. Средняя температура января -6,7°C; абсолютный минимум января -40°C. Средняя температура июля составляет +16,6°C; абсолютный максимум +35,0°C. Повторяемость дней с заморозками в мае составляет 70%, с заморозками на почве – 80%. Протяженность безморозного периода в воздухе составляет около 145 дней. Климатические составляющие представлены в таблице 2.2.1.

Таблица 2.2.1.

Климатические параметры, по данным многолетних наблюдений метеорологической станции «Лынтупы»

1. Температура воздуха °C	
январь	-6,6
июль	+16,6
годовая	+5,2
2. Среднее количество осадков, мм	
год	741
теплый период (IV-X)	503
3. Продолжительность безморозного периода, дни	145
4. Отопительный период	
<u>средняя °t</u>	<u>-0,8</u>
продолжительность (сутки)	204
5. Среднее число дней с оттепелью за декабрь-февраль	35
6. Относительная влажность воздуха	
средняя за год, %	81
среднемесячная относительная влажность за отопительный период, %	85
7. Среднее число дней с атмосферными явлениями:	
с туманом	87
с грозой	24
с пыльными бурями	0,1
с метелями	10
8. Число дней с устойчивым снежным покровом	112
средняя из наибольших декадных за зиму высота снежного покрова, см	34
9. Глубина промерзания грунта, см	
средняя из максимальных	63
наибольшая из максимальных за период наблюдения	123
10. Продолжительность вегетационного периода, суток	185

Преобладающими годовыми направлениями ветров, определяющими планировочную организацию территории, в зимний период являются ветры южного и юго-западного направления, летом – западного. Среднегодовая скорость ветра составляет 3,6 м/с, зимой – 4 м/с, летом – 3,2 м/с. Сильные ветры, когда скорость увеличивается до 15 м/с, наблюдаются в среднем 6 раз в год, разрушительные ветры со скоростью выше 25 м/с – 1 раз в 20 лет. Штили наблюдаются около 14 раз в год. Данные по среднегодовой розе ветров, приведены в таблице 2.2.2.

Таблица 2.2.2. Повторяемость направлений ветра (%)

Период	Румбы	С	СВ	В	ЮВ	Ю	ЮЗ	З	СЗ	Штиль
январь		10	12	7	6	12	19	24	10	12
июль		10	12	7	6	12	19	24	10	12
год		6	8	7	13	24	21	14	7	4

Для Поставского района характерна стабильность по количеству ежегодно выбрасываемых загрязняющих веществ в атмосферный воздух от стационарных источников (рисунок 2.2.1). На протяжении последних 7 лет количество выбросов варьируется в пределах 1,3 – 1,4 тыс. тонн. По количеству уловленных и обезвреженных загрязняющих веществ за два последних года наблюдается существенное увеличение в среднем в 3 – 4 раза по сравнению с предыдущими годами (в 2014 году уловлено и обезврежено 4,4 тыс. тонн, в 2015 году – 3,7 тыс. тонн, в 2016 году – 3,0 тыс. тонн).

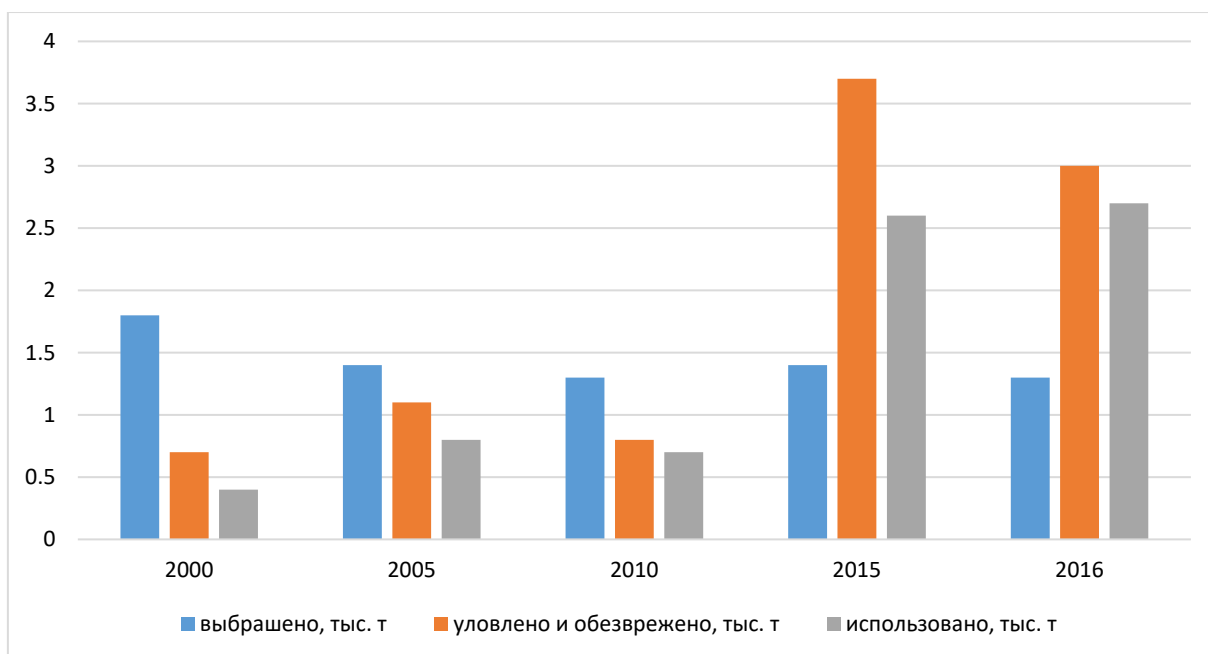


Рисунок 2.2.1 Выбросы загрязняющих веществ в атмосферный воздух от стационарных источников Поставского района

На территории Поставского района пунктов наблюдения локального мониторинга за выбросами загрязняющих веществ в атмосферный воздух от стационарных источников не установлено⁴.

На долю г. Поставы в объеме выбросов загрязняющих веществ от стационарных источников приходится около 70%.

Согласно разрешениям, выдаваемым территориальными органами Минприроды, разрешенное количество выбросов загрязняющих веществ в атмосферный воздух по предприятиям Поставского района составляет 2 655,17 тонн/год. Основными стационарными источниками загрязнения атмосферного воздуха являются промышленные и коммунальные предприятия: УП ЖКХ Поставского района (34% от разрешенного количества выбросов по району); ЧПУП «Поставский мебельный центр» (26%); сельхозобъекты ОАО «Камайский-АГРО» (11%); филиал Поставское ДРСУ №132 КУП «Витебскоблдорстрой» (6%).

На территории района и города организован контроль качества атмосферного воздуха на границах санитарно-защитных зон (далее – СЗЗ) и жилой застройки практически от всех промышленных предприятий, разработавших проекты расчетных СЗЗ, по окислам азота, сернистому газу, пыли, ароматическим углеводородам, формальдегиду. Превышений не выявлено, таким образом лабораторными исследованиями подтверждена обоснованность сокращения базовых СЗЗ и снятие обременений на часть городских территорий с возможностью использования под жилую застройку, отпала дорогостоящая необходимость выноса жилья из промышленной зоны.

В районе имеется около 110 сельскохозяйственных объектов (МТФ, СТФ), для которых предусмотрены базовые размеры СЗЗ. В примерно 50 % случаев для сельскохозяйственных объектов не выдержаны базовые размеры СЗЗ⁵.

Нарушение режимов СЗЗ для производственных объектов в основном связаны с незначительным удалением производственных объектов от жилой застройки.

На территории Поставского района нет объектов, воздействие которых может рассматриваться в трансграничном контексте.

Моделирование, проводимое программой ЕМЕП (Совместная программа наблюдений и оценки переноса на большие расстояния загрязняющих воздух веществ в Европе созданная в рамках Европейской экономической комиссии ООН) дает возможность оценить среднегодовые концентрации тяжелых металлов и стойких органических загрязнителей в атмосферном воздухе Поставского района по данным за 2015 г. (таблица 2.2.3).

⁴ Постановление Министерства природных ресурсов и охраны окружающей среды Республики Беларусь от 11 января 2017 г. №5

⁵ Рассматриваются размеры СЗЗ 300 и более метров

Таблица 2.2.3

Диапазоны среднегодовых концентраций некоторых загрязняющих веществ в атмосферном воздухе Поставского района и в Республики Беларусь в целом в 2015 г. по данным моделирования ЕМЕП

Вещество	Диапазон концентраций в атмосферном воздухе в пределах Поставского района	Диапазон концентраций в атмосферном воздухе в пределах Республики Беларусь
Свинец	менее 1,5 нг/м ³	менее 1,5 – более 4,5 нг/м ³
Кадмий	менее 0,053 нг/м ³	менее 0,053 – более 0,13 нг/м ³
Ртуть	менее 1,3 нг/м ³	менее 1,3 – более 1,4 нг/м ³
Бенз[а]пирен	0,26–0,30 нг/м ³	менее 0,17 – 0,4 нг/м ³
Диоксины (полихлорированные дибензо(р)диоксин и дибензофуран)	5,7–6,8 пг ТЕQ (эквивалента токсичности) /м ³	менее 5,7 – более 12,0 пг ТЕQ
Гексахлорбензен	менее 18,9 пг/м ³	менее 18,9 – более 21,1 пг/м ³
ПХБ-153	менее 0,45 – 0,52 пг/м ³	менее 0,45 – более 0,86 пг/м ³

Выпадение закисляющих и эвтрофирующих веществ в пределах Поставского района в 2010–2013 гг. (доступные на момент написания отчета данные) можно охарактеризовать через среднегодовые концентрации основных ионов в атмосферных осадках, представленных в блоке «Дистанционное зондирование Земли» на сайте НСМОС:

- среднегодовые концентрации ионов SO⁴⁻ колебались от 1,04 мг/м³ в 2012 г. до 1,81 в 2010 г.;
- среднегодовые концентрации ионов NO³⁻ колебались от 1,78 мг/м³ в 2012 г. до 2,74 в 2010 г.;
- среднегодовые концентрации ионов NH⁴⁺ колебались от 0,43 мг/м³ в 2010 г. до 0,89 в 2011 г.

Данный уровень выпадения закисляющих и эвтрофирующих веществ является ниже среднего для Республики Беларусь значений, что позволяет оценить нагрузку на экосистемы Поставского района от выпадения этих веществ как сравнительно невысокую.

Выводы:

- в Поставском районе отсутствуют крупные промышленные предприятия, которые оказывали бы определяющее влияние на качество атмосферного воздуха;

- на территории района и города организован контроль качества атмосферного воздуха на границах СЗЗ и жилой застройки практически от всех промышленных предприятий, разработавших проекты расчётных СЗЗ, по окислам азота, сернистому газу, пыли, ароматическим углеводородам, формальдегиду. Превышений не выявлено.

- режимы СЗЗ не выдерживаются для существенной части сельскохозяйственных объектов.

Рекомендации по приоритетным направлениям деятельности:

- разработать мероприятия, направленные на соблюдения режима СЗЗ предприятий с разработкой проекта СЗЗ и оценкой риска здоровью населения;
- снизить выбросы от стационарных источников за счет внедрения экологически чистых производств и технологий;
- внедрить биогазовые установки для улавливания и последующего использования образующегося в процессе биодеструкции органических веществ метана.

2.3. Поверхностные и подземные воды

Большая часть **поверхностных** водных объектов Поставского района относятся к бассейну реки Западной Двины. Также в пределах Лынтупского и Камайского сельсоветов имеются водные объекты, относящиеся к бассейну реки Неман (р. Страча, озеро Великие (Большие) Швакшты и Малые Швакшты и т.д.).

Режимные наблюдения за состоянием водных систем на рассматриваемой территории проводятся на озере Большие Швакшты. На пункте проводится гидрохимический и гидробиологический мониторинг поверхностных вод (рисунок 2.3.1).

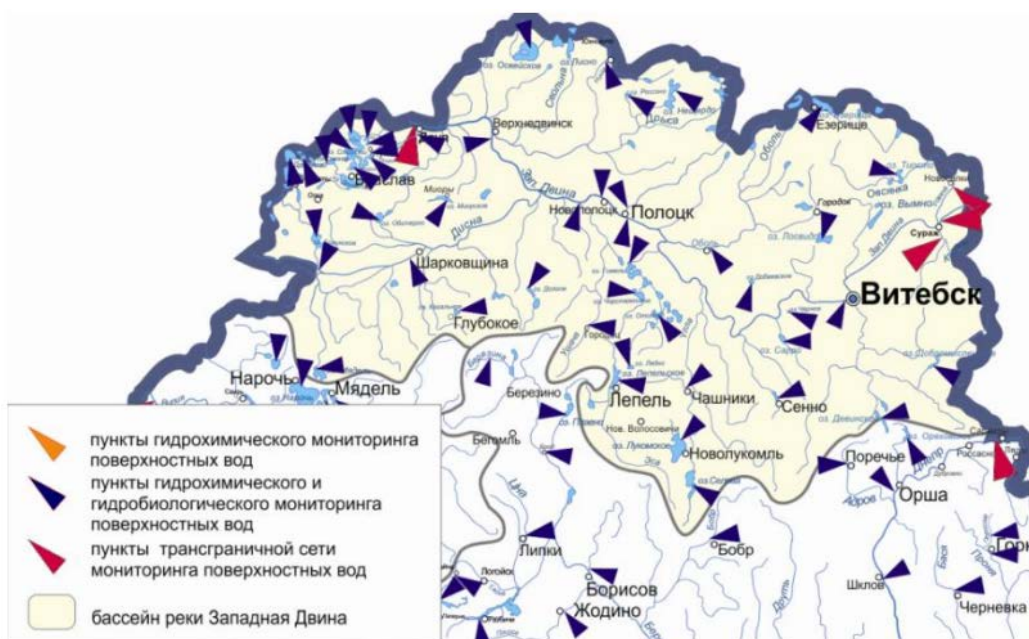


Рисунок 2.3.1 Сеть пунктов мониторинга НСМОС поверхностных вод бассейна р. Западная Двина.

По результатам наблюдений, проведенных в 2015 году, кислородный режим озера Большие Швакшты находился в благополучном состоянии. Содержание растворенного в воде кислорода фиксировалось в пределах 6,08-14,00 мгО₂/дм³. Диапазон величин водородного показателя (рН=7,00-8,7) варьировался от «нейтральной» до «щелочной» реакции воды.

Присутствие в воде водоемов легкоокисляемых органических веществ (БПК₅) удовлетворяло нормативам качества воды и составляло <0,5 мгО₂/дм³. Среднегодовое количество трудноокисляемых органических веществ, определяемых по ХПК_{Cr}, на оз. Большие Швакшты составило 44,6 мг О₂/дм³.

Среднегодовое содержание аммоний-иона в воде водоема в основном не превышало лимитирующий показатель качества воды. Превышение биогена фиксировалось в основном в феврале (0,44-0,95 мг N/дм³).

В отчетном году превышений лимитирующего показателя по нитрит-иону в водоемах не наблюдалось, концентрации находились в пределах от 0,001 мг N/дм³ до 0,018 мг N/дм³.

Содержание азота общего, тяжелых металлов, нефтепродуктов не превышало нормативной величины, среднегодовые концентрации фосфат-иона также соответствовали нормативам качества воды.

На территории г. Поставы и Поставского района определено 6 мест массового отдыха граждан (пляжи) на водных объектах (озеро Белое, Дубок, Задевское, Черное, Боровое и река Мяделка на территории городского парка)⁶. Указанные места массового отдыха находятся в благоустроенном состоянии.

По результатам локального мониторинга сбросов сточных вод в 2016 году зафиксирован случай значительного превышения (до 10 допустимой концентрации) выпуска сточных вод УП ЖКХ Поставского района – 9,8 допустимой концентрации по СПАВ.

Органами санитарного надзора осуществляется постоянный контроль за водными объектами рекреационного назначения. По данным ГУ «Поставский районный центр гигиены и эпидемиологии» качество воды открытых водоемов в местах водопользования является удовлетворительным. За период с 2008 по 2016 год не регистрировалось нестандартных проб по санитарно-химическим и микробиологическим показателям. Следует отметить, что даже при значительном увеличении объема исследований по санитарно-химическим показателям не были зарегистрированы нестандартные пробы, что свидетельствует о стабильно высоком качестве воды.

По данным лабораторий Республиканского центра аналитического контроля в области охраны окружающей среды Минприроды в ходе осуществления контроля за соблюдением природоохранного законодательства на территории Поставского района выявлены случаи превышения содержания загрязняющих веществ в сточных водах ОАО «Воропаевский ДОК». Предприятие осуществляет сброс сточных вод с очистных сооружений в реку Зарежанка. В октябре 2014 года был произведен выпуск сточных вод с превышением концентраций фосфора общего и аммоний-иона в размере 6,5 ПДК и 7,54 ПДК соответственно. В марте 2015 года был зафиксирован сброс сточных вод с превышением ХПК_{Cr} (1,59 ПДК), фосфора-общего (8,1 ПДК) и аммоний-иона (7,67 ПДК).

⁶ Решение Поставского райисполкома от 22 апреля 2016 г. № 393 «Об определении и закреплении мест массового отдыха граждан на водных объектах»

Для оценки качества **подземных вод** использовались данные наблюдений сети скважин НСМОС в пределах бассейна реки Неман (рисунок 2.3.2). Гидрогеологических постов в бассейне р. Западная Двина на территории Поставского района не имеется.

Наблюдения за качеством подземных вод на территории района проводятся на Национальном гидрогеологическом посту Урлики-Швакшты с тремя пунктами наблюдений (д. Швакшты). Объектом наблюдения являются артезианские воды, уровенный и температурный режимы, гидрохимические показатели.

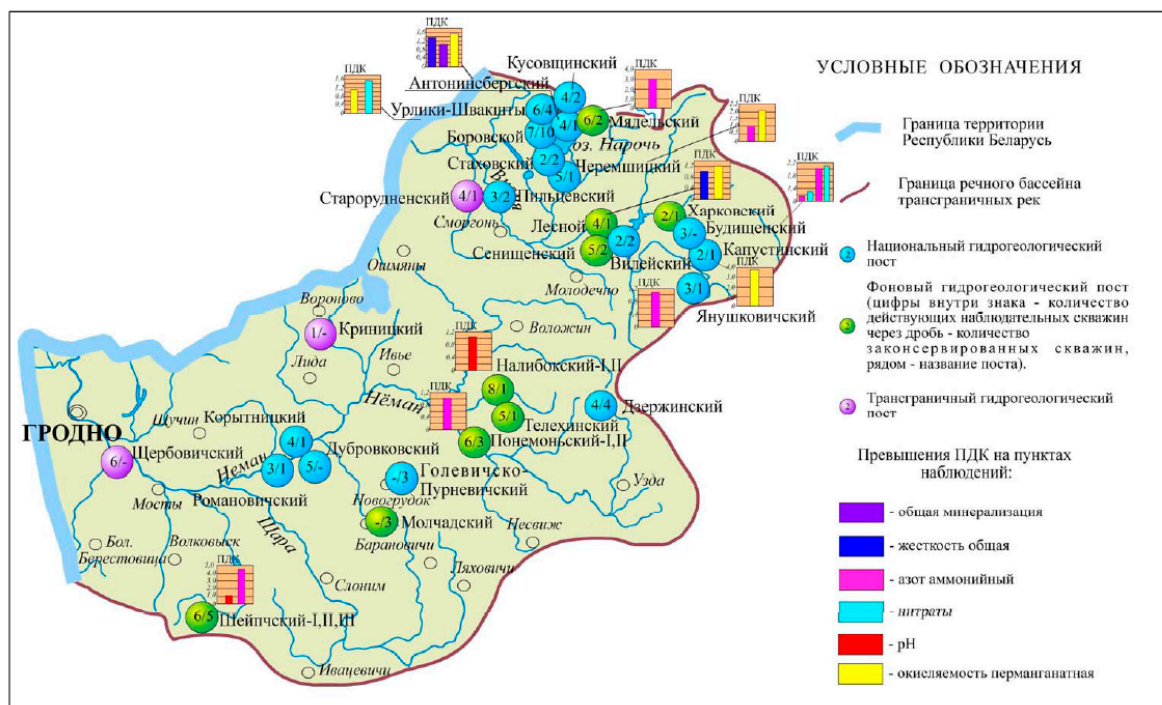


Рисунок 2.3.2 – Сеть пунктов наблюдения за качеством подземных вод в бассейне р. Неман

Как показывают результаты исследований 2015 и 2016 годов, качество подземных вод по содержанию в них микрокомпонентов соответствует требованиям СанПиН 10-124 РБ 99. Исключение составляют пониженные содержания фтора (от 0,04 до 2,3 мг/дм³) и повышенные содержания марганца (до 1,08 мг/дм³, при ПДК – 0,1 мг/дм³), а также повышенное содержание нитратов (до 70,2 мг/дм³). Данный показатель по нитратам обусловлен тем, что наблюдательная скважина 558 поста Урлики-Швакшты расположена близ населенного пункта. Остальные микрокомпоненты изменяются в следующих пределах: цинк – от 0,0028 до 1,0476 мг/дм³, медь – от 0,001 до 0,027 мг/дм³, свинец – от 0,0046 до 0,017 мг/дм³, бор – 0,05 мг/дм³. Температурный режим как грунтовых, так и артезианских вод колеблется в пределах от 6,5 до 10°С. Наиболее низкие температуры (от 7 до 9,5°С) характерны для артезианских вод. В 2016 году выявлены случаи в скважине 329 гидрогеологического поста Урлики-Швакшты по перманганатной окисляемости (7,6 мгО₂/дм³)

Повышенные величины окисляемости перманганатной чаще всего характерны для тех территорий, где расположено наибольшее количество болотных угодий, торфяных отложений и т.д. Эти территории характеризуются повышенным содержанием органических (гуминовых) веществ в подземных водах, которые и приводят к увеличению показателей окисляемости перманганатной, железа и марганца. Однако отмечаются случаи, когда на повышенные показатели окисляемости перманганатной оказывают воздействие и антропогенные источники загрязнения, в основном – коммунально-бытового генезиса.

В целом, количество проб, превышающих ПДК в грунтовых водах в 2016 году уменьшилось, по сравнению с предыдущим годом.

Графическая обработка среднего содержания макрокомпонентов в подземных водах бассейна р. Неман представлено на рисунке 2.3.3.

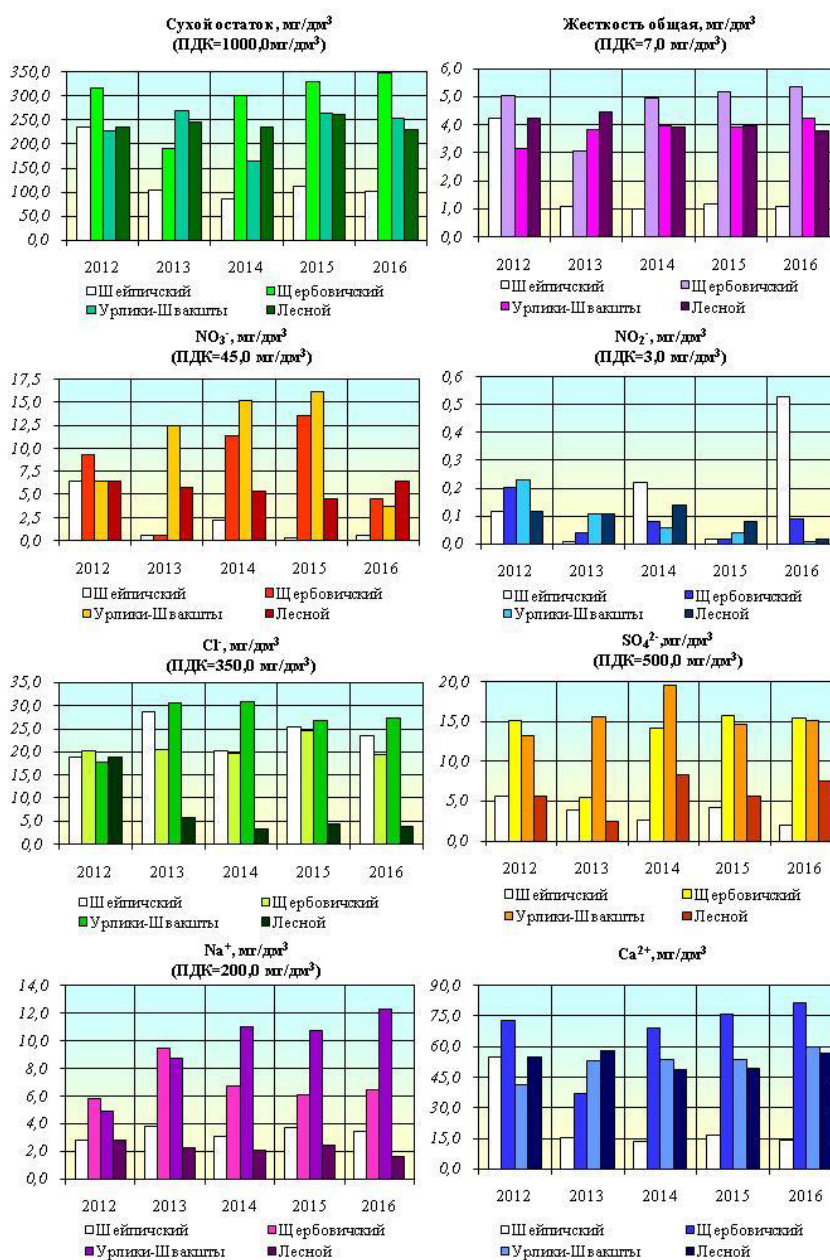


Рисунок 2.3.3 – Среднегодовое содержание макрокомпонентов в подземных водах бассейна р. Неман в 2012-2016 гг.

Объектом локального мониторинга подземных вод является Поставское захоронение непригодных или запрещенных к применению в растениеводстве пестицидов. Поставское захоронение расположено в южной части Поставского района в 3,5 км к северу от административной границы, разделяющей Витебскую и Минскую области, в квартале 22, выдел 7 Груздовского лесничества ГЛХУ «Поставский лесхоз» (рисунок 2.3.4).

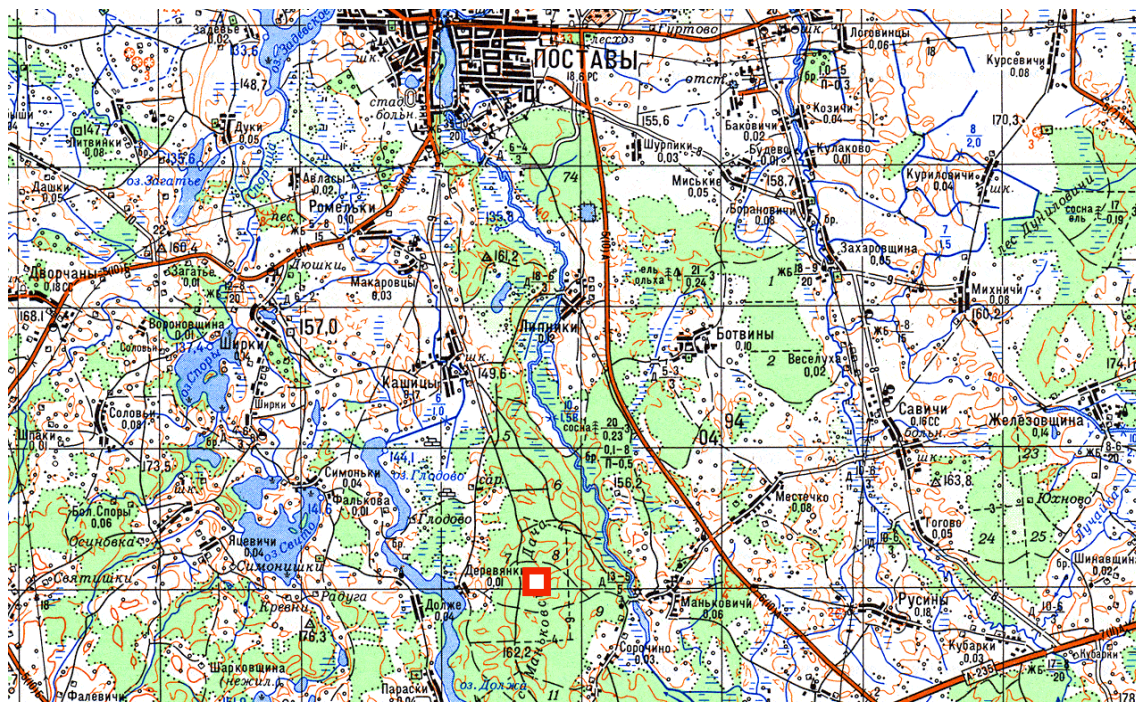


Рисунок 2.3.4 – Схема расположения Поставского захоронения непригодных пестицидов

На Поставском захоронении оборудовано 4 наблюдательные скважины. Результаты анализов проб воды свидетельствуют о наличии пестицидов в пробах, отобранных из всех наблюдательных скважин. В 2009 г. пестициды были выявлены во всех 4 наблюдательных скважинах. Они были представлены, как и в 2010 г. изомерами ГХЦГ. В скважине № 3 был обнаружен гептахлор с концентрацией 0,000037 мг/дм³.

Содержание неорганических веществ в районе Поставского захоронения определялось во всех отобранных пробах наблюдательной сети, а также в пробах из шахтного колодца д. Кашицы, поверхностных вод озер Должа, Глодово и р. Мяделка. Их концентрации во всех пунктах не превышают ПДК. Исключение составляет железо: в пробах из скважин в оз. Глодово концентрация железа в 3 раза превышает ПДК; в пробах из шахтного колодца в д. Кашицы, оз. Должа и р. Мяделка концентрация железа ниже ПДК.

По результатам наблюдений установлено, что Поставское захоронение пестицидов является наиболее опасным после Городокского захоронения, т.к. пестициды обнаружены в пробах воды из всех 4 скважин. Несмотря на то, что концентрация изомеров ГХЦГ в 2010 г. по сравнению с 2009 г. несколько снизилась, увеличилось число выявленных загрязнителей – выявлены 4,4-ДДТ

с концентрацией 0,0007 (скважина № 1) и 0,00016 (скважина № 2) и его изомеры 4,4-ДДД и 4,4-ДДЕ.

ГУ «Поставский районный центр гигиены и эпидемиологии» проводится надзор за 109 хозяйственно-питьевыми водопроводами, 158 артезианскими скважинами. Ежегодно проводится мониторинг качества питьевой воды централизованного и нецентрализованного водоснабжения по следующим показателям: содержание железа, нитратов, цинка, общая жесткость. Основными загрязнителями по-прежнему остается железо (централизованное водоснабжение).

С 2010 года процент нестандартных проб из источников централизованного водоснабжения остается в пределах 0,61-0,65% от общего количества отобранных проб, по пробам из ведомственных водопроводов наблюдается их увеличение с 0,97% до 1,18% (рисунок 2.3.5).

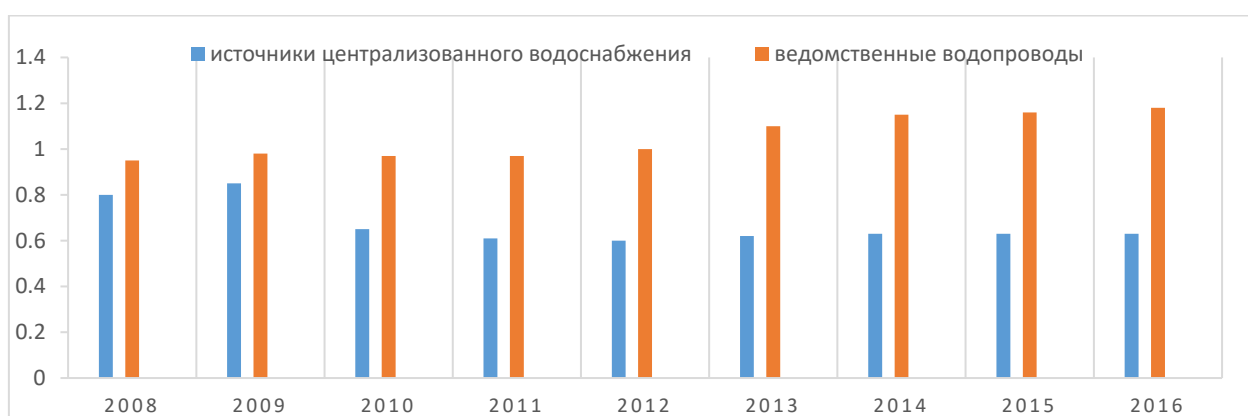


Рисунок 2.3.5 – Удельный вес объектов водоснабжения, не соответствующих СанПиН (%) за период с 2008 по 2016 годы

По микробиологическим показателям качество воды источников централизованного водоснабжения находится на стабильно высоком уровне – с 2008 года не зарегистрировано ни одной пробы воды, не соответствующей ТНПА по микробиологическим показателям (рисунок 2.3.6).



Рисунок 2.3.6 – Удельный вес проб, не соответствующих по микробиологическим показателям (%) в период 2008-2016 годы

Качество воды коммунальных и ведомственных водопроводов по микробиологическим показателям улучшилось, удельный вес нестандартных проб уменьшился на 0,58% для коммунальных водопроводов и на 2,12% для ведомственных водопроводов. Количество нестандартных проб не превышает среднеобластной уровень (рисунок 2.3.7).

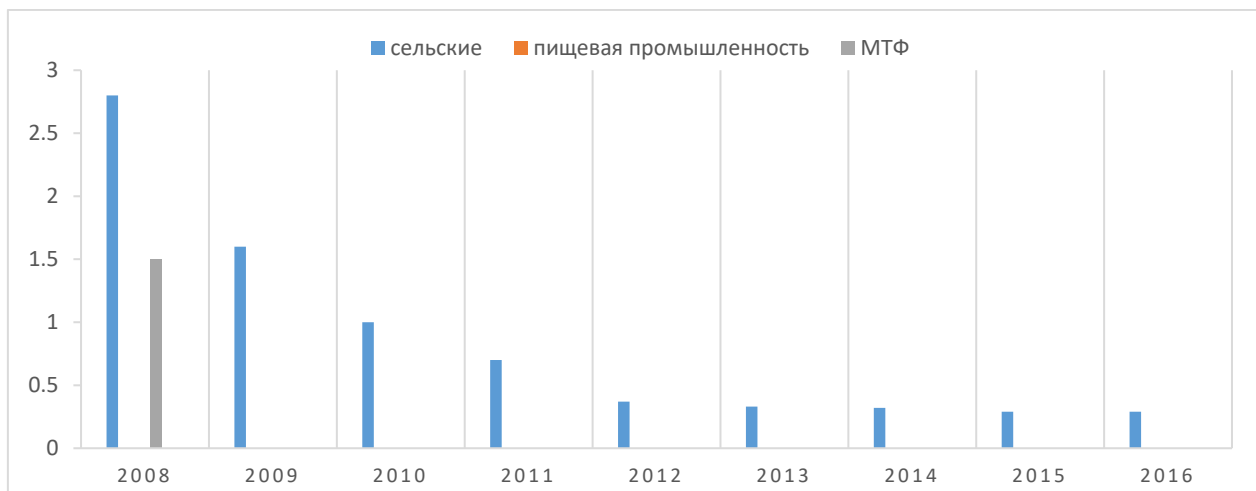


Рисунок 2.3.7 – Удельный вес проб, не соответствующих по микробиологическим показателям (%). Ведомственные водопроводы. 2008-2016 годы

В 2016 г. по микробиологическим показателям из скважин и распределительной сети коммунальных водопроводов УП ЖКХ Поставского района отобрано 586, нестандартных проб 0. По санитарно-химическим показателям отобрано 70 проб, нестандартных проб 1 (превышения по содержанию железа). За период с 2015 по 2016 годы наиболее часто нестандартные пробы выявлялись по органолептическим показателям и содержанию железа в источниках централизованного водоснабжения.

Основной санитарно-гигиенической проблемой района является обеспечение населения доброкачественной питьевой водой. Практически все источники питьевого водоснабжения подают воду, не соответствующую требованиям санитарных норм и правил по санитарно-химическим показателям (содержание железа, органолептика). Вместе с тем системы водоподготовки оборудованы на незначительном числе водозаборов.

Выводы:

- качество водных объектов в пределах района формируется под воздействием как природных, так и антропогенных факторов;

- наибольшую техногенную нагрузку на территории района испытывает р. Мяделка ниже г. Поставы. Приоритетными загрязняющими веществами для поверхностных водных объектов являются биогенные вещества;

- значительное влияние на качество вод поверхностных водных объектов района оказывают объекты, расположенные в границах

водоохраннх зон. Часть объектов функционирует в нарушение требований Водного кодекса Республики Беларусь;

– проблемным вопросом является благоустройство мест массового отдыха населения. Закрепленные лишь на купальный сезон сторонние организации оборудуют теневые навесы, кабинки для переодевания, надворные туалеты, но не ежедневно убирают в местах отдыха мелкий бытовой мусор, не эксплуатируют санустановки.

– качество подземных вод на территории района может быть охарактеризовано как удовлетворительное. Значимые уровни загрязнения подземных вод наблюдаются лишь в горизонте грунтовых вод, залегающем первым от поверхности;

– как правило, отклонения от нормативов в пробах питьевой воды по санитарно-химическим показателям обусловлены определением в пробах завышенного содержания железа, завышенной мутности, цветности. В единичных пробах артезианской воды определяются завышенное содержание нитратов и завышенная жесткость;

– качество питьевой воды из децентрализованных источников водоснабжения населения негарантированного качества. Значительная часть исследованных проб из шахтных колодцев по санитарно-химическим и микробиологическим показателям не соответствует гигиеническим нормативам.

Рекомендации по приоритетным направлениям деятельности:

– разработать комплекс мероприятий, направленных на соблюдение режима водоохраннх зон водных объектов, расположенных на территории района;

– учитывать границы водоохраннх зон, принятые, как в соответствии с утвержденными проектами, так и в соответствии с требованиями Водного кодекса Республики Беларусь при разработке мероприятий и выполнении комплексной оценки;

– разработать комплекс мероприятий, направленных на снижение химической техногенной нагрузки на водные объекты, в том числе предусматривающие модернизацию и дальнейшее развития систем отведения и очистки бытовых и производственных сточных вод;

– провести комплексное благоустройство существующих зон рекреации у воды и организация новых с учетом требований санитарных норм, правил и гигиенических нормативов;

– способствовать формированию групповых централизованных систем питьевого водоснабжения в опорных сельских населенных пунктах (агродорожки, центры сельскохозяйственных предприятий, центры сельсоветов);

– предусмотреть строительство станций (установок) по обезжелезиванию воды;

– предусмотреть разработку проектов зон санитарной охраны для проектируемых, реконструируемых артезианских скважин;

- рекомендовать произвести тампонирование артезианских скважин, находящихся в неудовлетворительном санитарном состоянии в установленном порядке (включая законсервированные артезианские скважины);
- рекомендовать оборудование шахтных колодцев электронасосами, либо сооружение трубчатых колодцев с водоразборными колонками с периодическим контролем качества воды в децентрализованных источниках.
- рассматривать ликвидацию захоронения непригодных пестицидов как желаемую конечную цель в отношении обращения с хранящимися там химическими веществами.

2.4 Геолого-экологические условия

В тектоническом отношении Поставский район приурочен к Вилейскому погребенному выступу Белорусской антиклизы. Сверху залегают породы антропогенного возраста поозерского, сожского, днепровского и березинского оледенений мощностью 70–150 м (в ледниковых долинах), ниже – девонские до 70 м, ордовикские до 120–140 м, верхнепротерозойские (вендские) до 200–250 м отложения. Породы кристаллического фундамента располагаются на абсолютных высотах 350–500 м ниже уровня моря.

Гидрогеологические условия рассматриваемой территории определяются геологическим строением платформенной области с мощным чехлом осадочных отложений и режимом зоны умеренно-континентального климата с избыточным увлажнением. Большая мощность осадочных отложений (до 300 м), при отсутствии выдержанных водоупоров а также превышение количества выпадающих осадков над суммарным испарением, создают условия для накопления пресных подземных вод и активной их циркуляции в условиях обеспеченного водообмена. Прогнозные эксплуатационные запасы пресных подземных вод Поставского района оцениваются в 600–800 тыс. м³/сут, что выше среднего для Республики Беларусь.

Гидродинамический режим подземных вод в водоносных горизонтах Поставского района, по данным наблюдений НСМОС характеризуется следующими чертами:

- располагаясь в области сезонного весеннего и осеннего питания, соответственно этим сезонам в годовом ходе уровней грунтовых и артезианских вод на рассматриваемой территории отмечаются подъемы, сменяемые спадами;
- колебания уровней артезианских вод практически повторяют колебания уровней грунтовых вод, что подтверждает хорошую гидравлическую взаимосвязь между водоносными горизонтами и водами поверхностных водотоков и водоемов;
- на основе анализа сезонных изменений уровней подземных вод установлено, что в 2016 г. прослеживался общий подъем уровней как грунтовых, так и артезианских вод.

По данным РУП «Белорусский государственный геологический центр» Министерства природных ресурсов и охраны окружающей среды Республики Беларусь в Поставском районе имеются месторождения, которые могут быть использованы в промышленности строительных материалов:

- песчано-гравийных смесей – 40 месторождений;
- глин и глин кирпичных – 7 месторождений;
- песка – 6 месторождений;
- песка-отошителя – 6 месторождений.

На территории Поставского района выявлено 148 месторождений торфа, а также выявлены ресурсы сапропеля на 34 торфяных месторождениях.

Выводы:

Учет геологических, гидрогеологических и инженерно-геологических условий для развития конкретных участков на стадии выполнения схемы комплексной территориальной организации для принятия стратегических решений представляется маловероятным в связи с масштабом выполнения работ 1:50 000, возможно проведение укрупненной экспертной оценки. Учет вышеуказанных условий должен осуществляться на последующих стадиях проектирования, начиная со стадии «Генеральный план», в объеме соответствующем стадии проектирования.

Рекомендации по приоритетным направлениям деятельности:

– при выполнении экспертных оценок геолого-экологических условий учитывать факторы, территориально выраженные для данного масштаба: водные объекты, болота, заболоченные земли; территории периодического затопления в поймах и ложбинах стока; участки проявления опасных геологических процессов; ложбины стока; осушенные земли торфяников; выположенные водораздельные территории с крутизной склонов менее 10%;

– предусмотреть мероприятия по рекультивации нарушенных территорий, отработанных карьеров, в соответствии с проектной документацией.

2.5 Рельеф, земли (включая почвы)

Рельеф. Поверхность Поставского района в северной части плоская, заболоченная, в пределах Дисненской низины, южной – холмисто-рядовая с многочисленными озами, камами и озерными котловинами, в границах Свентяньских гряд. 55% территории района располагается на абсолютных высотах до 150 м., 23% – от 150 до 170 м., 21% – от 170 до 200 м. Наивысшая точка – 228 м. у д. Камаи, самая низкая – 110 м. в месте слияния рек Дисна, Половица и Галбица. Глубина расчленения в пределах Дисненской низины от 0,5 до 2,5 м/км², Свентяньских гряд – до 35 м/км². Поставский район характеризуется сравнительно низким уровнем техногенной преобразованности рельефа: объем перемещенного грунта находится в пределах 5-20 тыс. м³/км². Крупные карьеры отсутствуют.

Почвы. Согласно почвенному районированию Поставский район расположен в пределах Северной (Прибалтийской) провинции. Северная часть

района приурочена к Шарковщинско-Верхнедвинскому району дерново-подзолистых глинистых и тяжелосуглинистых, часто заболоченных почв; южная часть – к Поставско-Глубокскому подрайону дерново-подзолистых суглинистых и супесчаных эродированных почв. Общий балл кадастровой оценки сельскохозяйственных земель Поставского района составляет 24,7, пахотных – 25,4. Эти величины ниже средних для Республики Беларусь, таким образом почвы Поставского района можно охарактеризовать как сравнительно низкоплодородные.

ГУ «Поставский районный центр гигиены и эпидемиологии» ежегодно проводятся анализы почв в местах хранения токсичных отходов, производства растениеводческой продукции, а также в селитебной зоне. На протяжении 2014–2016 гг. проводились отборы проб по содержанию химических загрязнителей и пестицидов (отбиралось 2–3 пробы) в местах хранения токсичных отходов. Превышений содержания загрязняющих веществ не установлено. Также на протяжении ряда лет не фиксируется превышений гигиенических нормативов по микробиологическим показателям, содержание солей тяжелых металлов, пестицидов в почвах производства растениеводческой продукции.

Моделирование, проводимое программой ЕМЕП дает возможность оценить среднегодовые концентрации тяжелых металлов и стойких органических загрязнителей в почве Поставского района по данным за 2015 г. (таблица 2.5.1)

Таблица 2.5.1

Диапазоны среднегодовых концентраций СОЗ в почвах Поставского района и Республики Беларусь в целом в 2015 г. по данным моделирования ЕМЕП

Вещество	Диапазон концентраций в почвах в пределах Поставского района	Диапазон концентраций в почвах в пределах Республики Беларусь
Бенз[а]пирен	менее 0,13–0,15 нг/г	менее 0,091 – более 0,20 нг/г
Диоксины (полихлорированные дибензо(р)диоксин и дибензофуран)	менее 0,12–0,16 пг ТЕQ (эквивалента токсичности) /м ³	менее 0,12 – более 0,26 пг ТЕQ
Гексахлорбензен	менее 28– 31 пг/г	менее 28 – более 38 пг/г
ПХБ-153	менее 15 пг/г	менее 15 – более 22 пг/г

Землепользование. Площадь территории Поставского района по состоянию на 01.01.2017 года согласно Реестру земельных ресурсов Республики Беларусь составила 209,64 тыс. гектаров, или 5,2% территории Витебской области. Поставский район по площади территории занимает 7 место из 21 района Витебской области. Территория городских населенных пунктов на начало 2017 года составила 2,56 тыс. гектаров, в том числе города Поставы – 1,59 тыс. гектаров, городского поселка Воропаево – 0,60 тыс. гектаров, городского поселка Лынтупы – 0,37 тыс. гектаров.

Основными землепользователями Поставского района являются сельскохозяйственные организации (50,78%), организации, ведущие лесное хозяйство (39,20%) и граждане (3,93%). Среди сельскохозяйственных организаций основными землепользователями являются организации Министерства сельского хозяйства и продовольствия Республики Беларусь, их доля в структуре земель составляет 46,36%.

В последние годы в ходе реализации Государственных Программ совершенствования агропромышленного комплекса (2001-2005 гг.), возрождения и развития села (2005-2010 гг.) произошла наиболее масштабная реорганизация и укрупнение сельскохозяйственных предприятий. На начало 2017 года на территории района функционировало 15 крупных по площади (более 2,0 тыс. га) сельскохозяйственных предприятий с общей площадью сельхозугодий 78,7 тыс. га, из них пашня – 46,8 тыс. га. Средний размер сельскохозяйственного предприятия по сельхозугодиям составил 5,7 тыс. га, из них пашни – 3,3 тыс. га.

Земли в границах населенных пунктов Поставского района составляют 17,04 тыс. гектаров, из них сельские населенные пункты занимают 14,45 тыс. га, что в 5,7 раза превышает территорию городских населенных пунктов района. Доля земель граждан, предоставленных для садоводства и дачного строительства в районе незначительна – 0,03%, что в 6,7 раза меньше среднеобластного показателя.

Выводы:

– современный рельеф отличается значительным разнообразием, сформировался в основном под воздействием сожского оледенения, неоднократно наложенного на днепровское основание и талых вод поозерского ледника. Поверхность холмисто-равнинная с участками грядового рельефа;

– наиболее распространенными почвами являются дерново-подзолистые, которые распространены на 80% территории района. Почвы района интенсивно используются в сельском хозяйстве. Общий балл кадастровой оценки сельскохозяйственных земель Поставского района составляет 24,7, пахотных – 25,4.

– на территории района имеются земельные участки оздоровительного и рекреационного назначения неэффективно используемые или используемые не по целевому назначению;

– в целом, химическое загрязнение земель района носит локальный характер и не оказывает существенного влияния на экологическое состояние природной среды на региональном уровне;

– по результатам наблюдений ГУ «Поставский районный центр гигиены и эпидемиологии» превышений от гигиенических нормативов по химическим и бактериологическим показателям на территории района не выявлено.

Рекомендации по приоритетным направлениям деятельности:

- разработать комплекс мероприятий по рациональному использованию земельных ресурсов с учетом сложившейся системы землепользования;
- способствовать вовлечению в хозяйственный оборот земельных участков рекреационного и оздоровительного назначения неэффективно используемых или используемых не по целевому назначению.

2.6 Растительный и животный мир

Территория Поставского района относится к Западно-Двинскому геоботанического округу Дисненского района подзоны дубово-темнохвойных лесов (широколиственно-сосновых) лесов.

По данным статистического сборника «Охрана окружающей среды Республики Беларусь, 2016» лесистость Поставского района составляет 34,6 %, что ниже среднего показателя по Витебской области (41,3 %) и республики в целом (39,9 %).

Леса крайне неравномерно расположены по территории района: основные лесные массивы находятся в северо-восточной части района и приурочены к Дисненской озерно-ледниковой низменности. Значительные территории леса занимают в пределах западной части Поставского района и произрастают в пределах Свентянской моренной гряды. Наименьшая лесистость наблюдается на севере и северо-западе территории, где значительная доля островных лесов.

Средний возраст древостоев района – 54 года, хотя по формациям он колеблется: от 23 лет у насаждений ивы древовидной до 73 и 75 лет у насаждений вяза и липы. Доминируют на территории района средневозрастная группа леса, на долю которых приходится (44,6%). Второе место занимают приспевающие леса, на долю которых приходится 30,7%. Высока доля спелых и перестойных лесов – 19,4%. Для категории спелых и перестойных лесов характерна высокая доля мягколиственных пород – 50,2%. На молодняки (I и II класса) приходится 5,2% лесов, они представлены преимущественно насаждениями ели и сосны.

Основными лесобразующими породами являются хвойные (52,6%) и мягколиственные (45,9%) породы деревьев. Среди хвойных пород 31,3% занимает сосна, среди мягколиственных преобладает береза – 28,1%, среди твердолиственных – насаждения дуба, однако в общей структуре лесной растительности их доля составляет лишь 0,9%

Согласно данным Государственного учета лесов по состоянию на 1 января 2017 г. общая площадь лесных земель покрытых лесом составляет 71 238 га, из которых 55 % составляют леса эксплуатационные леса, защитные леса составляют 35,5 %, природоохранные – 6,2 %, рекреационно-оздоровительные – 3,1 % (рисунок 2.6.1).



Рисунок 2.6.1 –Лесной фонд Поставского района по категориям защитности.

Проект лесоустройства ГЛХУ «Поставский лесхоз» разработан в 2007 году. В соответствии с требованиями Лесного кодекса Республики Беларусь (ред. от 24 декабря 2015 г. № 332-3) «лесоустроительные проекты, утвержденные в установленном порядке до вступления в силу настоящего Кодекса, действуют до окончания срока их действия. При этом указанные лесоустроительные проекты должны быть приведены в соответствие с настоящим Кодексом до 31 декабря 2020 года».

Проектом СКТО Поставского района предлагается разделение лесов на группы защитности с учетом наличия особо охраняемых природных территорий, минимальной ширины водоохранной зоны водных объектов, «зеленой зоны» в следующем соотношении: эксплуатационные леса – 57 %, защитные леса – 24 %, природоохранные – 14,3 %, рекреационно-оздоровительные – 4,6 %.

По состоянию на 01.01.2017 г. на территории района выявлено 3 вида дикорастущих растений, относящихся к видам, включенным в Красную книгу Республики Беларусь (береза карликовая, прострел луговой, лук медвежий) (таблица 2.6.1).

Таблица 2.6.1

Характеристика мест произрастания дикорастущих растений, включенных в Красную книгу республики Беларусь Поставского района

№ п/п	Виды растений, включенных в Красную книгу Республики Беларусь	Кол-во переданных под охрану мест произрастания	Место нахождения	Площадь места обитания диких животных
1	Берёза карликовая	1	д. Свирки, Поставский лесхоз, Камайское лесничество, кв. 92, выдел 1	25 м ²
2	Прострел луговой	1	д. Переслега, Поставский лесхоз, Дуниловичское лесничество, кв. 19	20 м ²
3	Лук медвежий (черемша)	1	Поставский лесхоз, Стародворское лесничество	130 м ²

Данные моделирования переноса загрязняющих веществ на большие расстояния позволяют оценить диапазон концентраций СОЗ в растительности в 2015 г. (таблица 2.6.2).

Таблица 2.6.2

Диапазоны среднегодовых концентраций СОЗ в растительности
Поставского района и Республики Беларусь в целом в 2015 г.
по данным моделирования ЕМЕП

Вещество	Диапазон концентраций в растительности в пределах Поставского района	Диапазон концентраций в растительности в пределах Республики Беларусь
Бенз[а]пирен	менее 40 – 72 нг/г	менее 32 – более 97 нг/г
Диоксины (полихлорированные дибензо(р)диоксин и дибензофуран)	менее 7 – 9,3 пг ТЕQ (эквивалента токсичности) /г	менее 7 – более 18 пг ТЕQ /г
Гексахлорбензен	менее 0,96 – 1,3 пг/г	менее 0,96 – более 1,6 пг/г
ПХБ-153	менее 0,6 – 0,92 пг/г	менее 0,6 – более 1,2 пг/г

Согласно зоогеографическому районированию территория Поставского района расположена на границе Северного озерного и Западного районов. Животный мир Поставского района довольно разнообразен. Типичными обитателями лесов являются: обыкновенный лось, косуля, дикий кабан, обыкновенная белка, лесная куница, рысь, черный хорек, лисица, волк, заяц-беляк. Значительно реже встречаются выдра, горноста́й, ласка. Широко распространены лесная мышь, лесная рыжая полевка, реже полевка-экономка и лесная мышовка.

Из птиц на верховых болотах водится белая куропатка. В лесах, преимущественно хвойных, водятся глухарь, рябчик. Из других видов – черный и трехпалый дятлы, дрозд-белобровик, клесты, еловик и реже сосновик, кедровка, хохлатая синица, снегирь и др. К югу численность этих птиц постепенно уменьшается, и у южных границ Беларуси некоторые из них встречаются очень редко. Характерно, что здесь распространен большой крохаль и обыкновенная чайка.

В борах и смешанных лесах, а также в заболоченных местах распространены гадюка и обыкновенный уж. В разреженных участках сосновых боров – прыткая и живородящая ящерицы. Из амфибий широко распространены травяная и остромордая лягушки.

Из рыб, помимо широко распространенных видов, здесь встречаются южные виды, проникшие из бассейна рек Черного моря, – усач, чехонь, сом. Широко распространен лещ.

Из холодолюбивых рыб в водоемах встречается ряпушка (в озерах) и ручьевая форель (в реках), широко распространен налим. Характерна также озерная корюшка, или снеток.

На территории района выявлено 3 вида диких животных, относящихся к видам, включенным в Красную книгу Республики Беларусь – журавль серый, барсук, гоголь обыкновенный (таблица 2.6.3).

Таблица 2.6.3

Характеристика мест обитания диких животных, включенных в Красную книгу республики Беларусь Поставского района

№ п/п	Виды животных включенных в Красную книгу Республики Беларусь	Кол-во переданных под охрану мест обитания	Место нахождения	Площадь места обитания диких животных	Численность особей
1	Барсук	3	Район д. Переслега и д. Норица, Поставский лесхоз, Дуниловичское лесничество, кв. 15, 17, 18	6300 м ²	10
2	Барсук	4	Поставский лесхоз, Камайское лесничество, кв. 9 (32 выдел), кв. 15 (20), кв. 26 (10), кв. 46 (2)	6800 м ²	52
3	Барсук	2	Поставский лесхоз, Стародворское лесничество кв. 66 (выдел 19), кв. 30 (20)	2200 м ²	18
4	Гоголь обыкновенный	3	оз. Боровое, Поставский лесхоз, Дуниловичское лесничество, кв. 15, 17, 18	2200 м ²	5
5	Журавль серый	1	4 км. на юго-восток д. Новинки, Поставский лесхоз, Воропаевское лесничество, кв. 65	1200 га	2

В соответствии со Схемой основных миграционных коридоров модельных видов диких животных, одобренной решением коллегии Министерства природных ресурсов и охраны окружающей среды Республики Беларусь от 5 октября 2016 г. №66-Р, по территории Поставского района проходят сезонные миграционные коридоры V1-V4, V2-V3-V5, V2-V4, V5-V6-V10, V4-V10, V7-V8, V5-V6-V7, V19-V18-V17, а также имеются ядра (концентрации) копытных V1, V2, V3, V4, V5, V7 (рисунок 2.6.2). Территория Поставского района (за исключением северной части района) включена в перечень районов, на территории которых необходимо предусматривать мероприятия по сохранению непрерывности среды обитания земноводных.

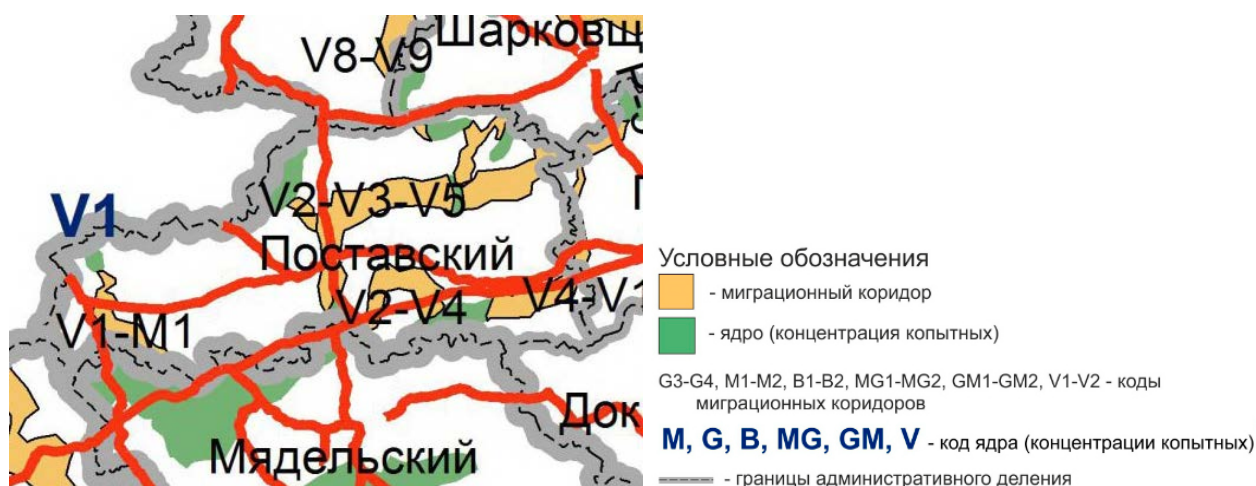


Рисунок 2.6.2 – Основные миграционные коридоры копытных⁷

Выводы:

- в границах района растительность представлена лесным, сегетальным, селитебным, болотным, луговым и водным типами. Доминирующим типом является лесная растительность;
- лесистость Поставского района составляет 34,6 %, что ниже среднего показателя по Витебской области (41,3 %) и республики в целом (39,9 %);
- по данным действующего проекта лесоустройства 55 % составляют эксплуатационные леса;
- на территории района выявлено 3 вида диких животных, относящихся к видам, включенным в Красную книгу Республики Беларусь;
- в соответствии со Схемой основных миграционных коридоров модельных видов диких животных по территории Поставского района проходят сезонные миграционные коридоры V1-V4, V2-V3-V5, V2-V4, V5-V6-V10, V4-V10, V7-V8, V5-V6-V7, V19-V18-V17, а также имеются ядра (концентрации) копытных V1, V2, V3, V4, V5, V7;
- Поставский район входит в перечень районов, на территории которых необходимо предусматривать мероприятия по сохранению непрерывности среды обитания земноводных.

Рекомендации по приоритетным направлениям деятельности:

- при разработке проектов для конкретных объектов, следует предусматривать мероприятия по обеспечению функционирования миграционных коридоров;
- при принятии стратегических решений максимально возможно предусмотреть сохранение лесной растительности;
- предусмотреть мероприятия по проведению инвентаризации мест обитания диких животных и мест произрастания дикорастущих растений с последующим взятием их под охрану.

⁷ Составлено по материалам ГНПО «НПЦ НАН Беларуси по биоресурсам»

2.7. Особо охраняемые природные территории

На территории района функционируют 29 особо охраняемых природных территорий (далее – ООПТ), общая которых составляет 15 210,7 гектара или 7,26% от площади района (рисунок 2.7.1). Данный показатель ниже областного показателя (площадь ООПТ Витебской области составляет 9,4%) и ниже республиканского (площадь ООПТ республики составляет 8,79%).

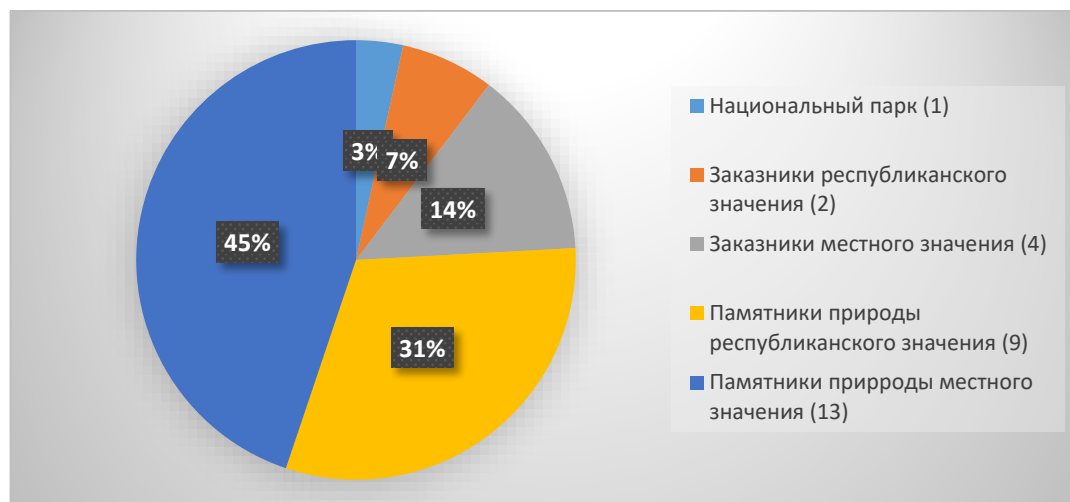


Рисунок 2.7.1 – Распределение особо охраняемых природных территорий Поставского района по видам и категориям

Созданная сеть ООПТ района достаточно репрезентативна и представлена разнообразием природных экосистем и популяций, что свидетельствует о ценности биологического и ландшафтного разнообразия Поставского района. Сеть ООПТ представлена национальным парком «Нарочанский» (частично), заказниками республиканского значения «Споры» и «Швакшты», 4 заказниками местного значения, 9 памятниками природы республиканского значения и 13 памятниками природы местного значения (рисунок 2.7.2).

Ценность сохранившихся природных комплексов заказников республиканского и местного значения на территории района повышается в связи с тем, что они являются ключевыми элементами национальной экологической сети Республики Беларусь. Национальный парк «Нарочанский» и республиканский гидрологический заказник «Швакшты» входят в состав ядра международного значения (Е8) – «Нарочанский»; водно-болотный заказник местного значения «Вилейты» входят в состав ядра регионального значения (R5) – «Вилейты» (Приложение 3.2).

В соответствии со «Схемой рационального размещения особо охраняемых природных территорий республиканского значения до 1 января 2025 года»⁸ на территории района не планируется объявление ООПТ республиканского значения.

⁸ Утверждено постановлением Совета Министров Республики Беларусь от 02.06.2014 г. №649

В рамках выполнения региональной схемы рационального размещения особо охраняемых природных территорий местного значения Витебской области на 2014-2023 годы,⁹ в Поставском районе предусмотрено преобразование 12 памятников природы местного значения и 2 заказников местного значения, а также 2 памятникам природы местного значения будет присвоен статус заказников местного значения.

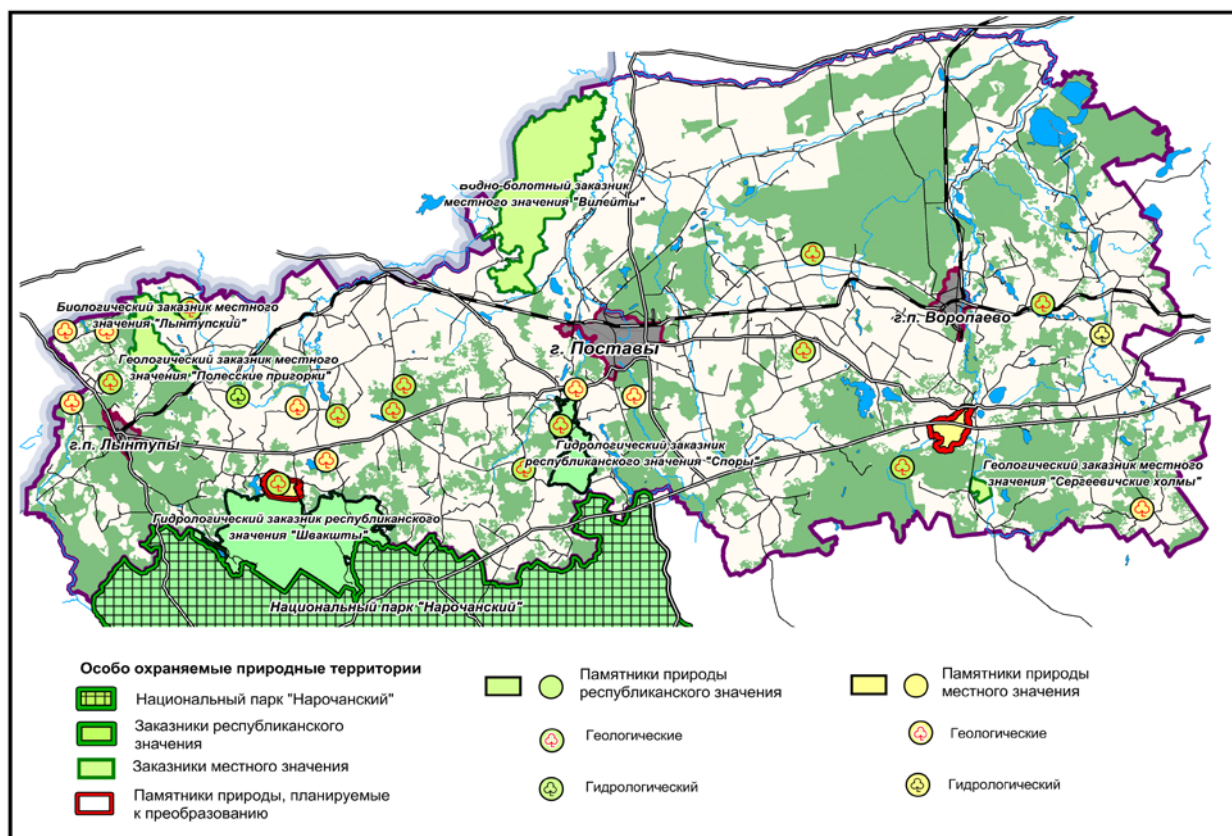


Рисунок 2.7.2 – Особо охраняемые природные территории Поставского района

Природные территории, подлежащие специальной охране на территории Поставского района представлены водоохранными зонами и прибрежными полосами рек и водоемов, зонами санитарной охраны водозаборов, лесами 1 группы.

Данные территории играют значительную роль в формировании экологической сети как регионального, так и национального уровня, формируя коридоры и охранные зоны экологической сети. Территории в границах водоохранной зоны р. Мяделка, Мяделка, озер Свито, Споры, Задевское являются структурными элементами экологического коридора национального уровня (СН14) – Спорыцкий.

Леса на территории Поставского района представлены природоохранными, рекреационно-оздоровительными, защитными и эксплуатационными лесами. Наибольший удельный вес принадлежит эксплуатационным лесам (55%), удельный вес лесопарковых частей зеленых зон г. Поставы, г.п. Воропаево и Лынтупы составляет 0,7%.

⁹ Утверждено решением Витебского областного Совета депутатов от 18.12.2013 г. №309

Осуществление хозяйственной деятельности в лесах регулируется проектом лесоустройства. В соответствии с требованиями Лесного кодекса Республики Беларусь (ред. от 24 декабря 2015 г. № 332-З) «лесоустроительные проекты, утвержденные в установленном порядке до вступления в силу настоящего Кодекса, действуют до окончания срока их действия. При этом указанные лесоустроительные проекты должны быть приведены в соответствие с настоящим Кодексом до 31 декабря 2020 года».

На территории Поставского района выделены 3 участка болот, в отношении которых установлен правовой режим охраны. К ним относятся участки болот «Пурвины», «Дубровщина» и «Швакштинское», входящие в состав гидрологического заказника республиканского значения «Швакшты», общей площадью 1 713 га. Также, согласно постановлению Совета Министров Республики Беларусь от 30.12.2015 № 1111 определены болота и участки болот, в отношении которых планируется установление правового режима особой и (или) специальной охраны, общей площадью 2 003 га.

Выводы:

– общая расположенных в пределах Поставского района ООПТ составляет 7,26% от площади самого района. Данный показатель ниже областного показателя (площадь ООПТ Витебской области составляет 9,4%) и ниже республиканского (площадь ООПТ республики составляет 8,79%);

– ООПТ, расположенные на территории района, а также природные территории, подлежащие специальной охране, играют важную роль в формировании природно-экологического каркаса, обеспечивающего линейные связи местного уровня между структурными элементами национальной экологической сети.

Рекомендации по приоритетным направлениям деятельности:

– формирование и развитие национальной экологической сети и природно-экологического каркаса, в результате пространственно-планировочного объединения всех территорий, выполняющих природоохранные, санирующие, санитарно-защитные и рекреационные функции;

– способствовать вовлечению ООПТ в развитие экологического туризма, с учетом научно обоснованных нормативов допустимой антропогенной нагрузки на природный комплекс и соблюдением режима хозяйственной и иной деятельности;

2.8. Природные территории, подлежащие специальной охране

Природные территории, подлежащие специальной охране на территории Поставского района представлены:

- водоохранными зонами и прибрежными полосами рек и водоемов;
- зонами санитарной охраны водозаборов;
- природоохранными, рекреационно-оздоровительными и защитными лесами;

- местами обитания диких животных и местами произрастания дикорастущих растений, относящихся к видам, включенным в Красную книгу Республики Беларусь.

В соответствии с Генеральной схемой размещения зон и объектов оздоровления, туризма и отдыха Республики Беларусь на 2016-2020 годы и на период до 2030 года, утвержденной постановлением Совета Министров Республики Беларусь от 15.12.2016 г. №1031, на территории Поставского района развитие курортов и зон отдыха республиканского и местного значения не предусмотрено.

Для предотвращения загрязнения, засорения и истощения водных объектов, а также сохранения среды обитания объектов животного мира и произрастания объектов растительного мира на территориях, прилегающих к водным объектам, устанавливаются водоохранные зоны и прибрежные полосы.

Для водных объектов Поставского района Витебским филиалом института «Белгипрозем» в 1986 г. разработан «Проект по установлению водоохранных зон и прибрежных полос малых рек Поставского района Витебской области» (утвержден решением Поставского районного Совета депутатов от 16.11.1989г. № 216). В 1991 г. разработан «Проект водоохранных зон и прибрежных полос водоемов и малых рек Поставского района Витебской области Республики Беларусь» (утвержден решением Поставского районного исполнительного комитета 23.12.1991 г. №260).

Для водных объектов г. Поставы, г.п. Воропаево и Лынтупы РУП «ЦНИИКИВР» в 2007 г. разработан проект водоохранных зон и прибрежных полос.

Для водных объектов, расположенных на территории г. Поставы РУП «ЦНИИКИВР» в 2007 г. разработан «Проект водоохранных зон и прибрежных полос водных объектов г. Поставы».

В зонах охраны природных комплексов (водоохранные зоны) часто нарушается режим охраны и использования территории, размещаются объекты, функциональное назначение которых не связано с целями и режимами территорий природоохранного назначения. Так, очистные сооружения естественной биологической очистки (г.п. Воропаево, н.п. Курополье, Новоселки, Юньки, Дуниловичи, Гута, Париж), мини-полигон ТКО г.п. Воропаево размещается в пределах водоохранных зон водных объектов. Также 35 сельскохозяйственных объектов (МТФ, СТФ), являющиеся потенциальными источниками загрязнения подземных вод, расположены в водоохранной зоне водных объектов.

Для защиты подземных вод источников централизованного водоснабжения разрабатываются проекты зон санитарной охраны. Для водозаборов «Спорица» и «Поставы-18» разработаны проекты ЗСО. Для 44 групповых и отдельно стоящих артезианских скважин, переданных на баланс УП ЖКХ Поставского района, проекты ЗСО разработаны.

Согласно инвентаризации, количество артскважин в районе составляет 305, в том числе в агропромышленном комплексе – 166. Требуется ремонт

ограждений первого пояса зон санитарной охраны практически во всех агропромышленных предприятиях района. Не на всех водозаборных сооружениях имеется автоматика, что ведет к нерациональному использованию водных ресурсов, а в зимний период оледенению водонапорных башен. На территории района 47 водозаборных скважин, которые подлежат ликвидационному тампонажу, так как являются потенциальными источниками загрязнения подземных вод.

Выводы:

– природные территории, подлежащие специальной охране на территории Поставского района представлены: водоохранными зонами, прибрежными полосами рек и водоемов; зонами санитарной охраны водозаборов; рекреационно-оздоровительными и защитными лесами; местами произрастания дикорастущих растений, относящихся к видам, включенным в Красную книгу Республики Беларусь.

– имеются нарушения режимов осуществления хозяйственной деятельности в границах зон отдыха и водоохраных зонах.

Рекомендации по приоритетным направлениям деятельности:

– при проведении экспертных оценок и принятии стратегических решений учитывать природные территории, подлежащих специальной охране и режим осуществления хозяйственной и иной деятельности в их границах;

– требуется приведение в соответствие с требованиями Водного кодекса Республики Беларусь проектов водоохраных зон и прибрежных полос, а также проектов лесоустройства в соответствии с требованиями Лесного кодекса Республики Беларусь.

2.9. Трансграничный характер последствий воздействия на окружающую среду

СКТО Поставского района не предусматривается размещение объектов, являющихся потенциальными источниками вредного воздействия на окружающую среду сопредельных государств. В дальнейшем, при размещении таких объектов в соответствии с п. 3 ст. 2 Конвенции об оценке воздействия на окружающую среду в трансграничном контексте, Республика Беларусь должна обеспечить, чтобы оценка воздействия на окружающую среду проводилась до принятия решения о санкционировании или осуществлении планируемого вида деятельности, включенного в Добавление I Конвенции, который может оказывать значительное вредное трансграничное воздействие.

Как показывают данные моделирование ЕМЕП, Поставский район испытывает существенное воздействие со стороны зарубежных источников для таких подвижных загрязняющих веществ как тяжелые металлы и стойкие органические загрязнители (далее – СОЗ). Загрязняющие вещества с преобладающим в умеренных широтах западным переносом воздушных масс достигают пределов Республики Беларусь и выпадают на ее территории вместе с атмосферными осадками. Доля зарубежных источников в суммарных

выпадениях свинца, кадмия и ртути в 2015 г. составляла 84–93%, в меньшей СОЗ – 62–98% (таблица 2.9.1).

Таблица 2.9.1

Вклад зарубежных источников в атмосферных выпадениях некоторых тяжелых металлов и СОЗ в пределах Поставского района и Республики Беларусь в целом в 2015 г. по данным моделирования ЕМЕП

Вещество	Суммарные атмосферные выпадения в пределах Поставского района	Вклад зарубежных источников в атмосферных выпадениях в пределах Поставского района	Вклад зарубежных источников в атмосферных выпадениях в пределах Республики Беларусь
Свинец	0,8 – более 1,0 кг/км ² /год	более 84%	менее 44% – более 84%
Кадмий	30 – более 37 г/км ² /год	более 89%	менее 55% – более 89%
Ртуть	10 – более 12 г/км ² /год	более 93%	менее 54% – более 93%
Бенз[а]пирен	23 – 36 г/км ² /год	60–80%	менее 48% – более 80%
Диоксины (полихлорированные дибензо(р)диоксин и дибензофуран)	менее 1,9 нг ТЕQ /км ² /год	75–79%	менее 44% – более 85%
Гексахлорбензен	2,5 – 2,7 г/км ² /год	97-98%	менее 88% – более 99%
ПХБ-153	менее 0,24 – 0,27 г/км ² /год	62–77%	менее 33% – более 77%

Природопользователи в пределах Поставского района не оказывают трансграничного воздействия на водные ресурсы Литвы, поскольку большая часть территории района располагается в пределах бассейна р. Дисна – притока р. Западная Двина, где течение направлено с литовской стороны на белорусскую. В пределах же бассейна р. Неман на территории Поставского района отсутствуют значительные источники загрязнения сточных вод.

Выводы:

– Поставский район испытывает в большей степени трансграничное воздействие на свою территорию, чем оказывает его на прилегающие территории, в том числе Литвы. Наиболее ярко это выражается в выпадении тяжелых металлов с атмосферными осадками, как показывают данные моделирования переноса загрязняющих веществ на большие расстояния ЕМЕП. В отношении поверхностных вод наблюдается обратная картина: по Свинцянским грядам, расположенным в пределах Поставского района, проходит водораздел бассейнов рек Западная Двина и Неман. Таким образом район располагается преимущественно на верховых участках рек и не может испытывать существенного воздействия на поверхностные воды в своих пределах.

ГЛАВА 3. ВЫБОР ОПТИМАЛЬНОГО СТРАТЕГИЧЕСКОГО РЕШЕНИЯ РАЗВИТИЯ ГРАДОСТРОИТЕЛЬНОГО ПРОЕКТА

3.1. Цели и приоритеты развития Поставского района

Цель СКТО Поставского района – разработка долгосрочной территориальной стратегии сбалансированного социально-экономического развития Поставского района, предполагающей раскрытие экономических приоритетов, повышение инвестиционной привлекательности территории, улучшение условий проживания населения, достижение рационального использования природно-ресурсного потенциала, развитие транспортной и инженерной систем.

Задачи:

1. Определение перспектив и основных направлений комплексного развития территории (с учетом взаимной увязки интересов промышленного освоения, сельскохозяйственной и природоохранной деятельности для обеспечения устойчивого развития территорий).

2. Выявление ограничений комплексного развития территории, в том числе зон с особыми условиями использования территории.

3. Обеспечение оптимальных условий устойчивого социально-экономического развития района, повышение конкурентоспособности, инвестиционной привлекательности.

4. Совершенствование социальной, транспортной, инженерно-технической инфраструктуры.

5. Сохранение полноценной природной среды, рациональное использование и охрана природных ресурсов и комплексов, а также условия формирования безопасной и экологически благоприятной среды жизнедеятельности.

Соотношение задач социально-экономического развития Поставского района и целей СЭО СКТО Поставского района отображено в таблице 3.1.1. Из таблицы видно, что при рассмотрении альтернативных вариантов градостроительного проекта необходимо всецело принимать во внимание такие задачи СКТО, как обеспечение оптимальных условий устойчивого социально-экономического развития района, совершенствование социальной, транспортной, инженерно-технической инфраструктуры, сохранение полноценной природной среды, рациональное использование и охрана природных ресурсов и комплексов. Не имеет прямого отношения к цели СЭО по эффективному использованию финансовых средств такие задачи разработки СКТО, как определение перспектив и основных направлений комплексного развития территории и выявление ограничений комплексного развития территории.

Таблица 3.1.1
Соотношение задач разработки СКТО Поставского района и
целей СЭО

		Цели проведения СЭО				
		1. Учет ключевых тенденций в области охраны окружающей среды	2. Поиск оптимальных стратегических, планировочных решений	3. Эффективное использование финансовых средств	4. Обоснование и разработка мероприятий по ООС	5. Подготовка предложений о реализации мероприятий по ООС
Основные задачи разработки СКТО	1. Определение перспектив и основных направлений комплексного развития территории	+	+	0	+	+
	2. Выявление ограничений комплексного развития территории	+	+	0	+	+
	3. Обеспечение оптимальных условий устойчивого социально-экономического развития района	+	+	+	+	+
	4. Совершенствование социальной, транспортной, инженерно-технической инфраструктуры.	+	+	+	+	+
	5. Сохранение полноценной природной среды, рациональное использование и охрана природных ресурсов и комплексов	+	+	+	+	+

0 – отсутствует прямая взаимозависимость, + цели соответствуют друг другу

3.2. Оценка экологических, социально-экономических аспектов и возможного воздействия на здоровье населения градостроительного проекта

В рамках выполнения СЭО оценка воздействия на здоровье населения при реализации градостроительного проекта выполнялась по результатам оценок экологических и социально-экономических аспектов воздействия (рисунок 3.2.1). Оценка основывалась на предположении, что на менее защищенных территориях с более высокой антропогенной нагрузкой более вероятны изменения в окружающей среде, способные оказать негативное воздействие на здоровье населения.



Рисунок 3.2.1 – Логическая схема оценки воздействия на здоровье населения на уровне СКТО административного района

На стадии схемы комплексной территориальной организации административного района в качестве операционной единицы оценки рассматривались сельские советы, территории городских населенных пунктов (таблица 3.2.1).

Под экологическими аспектами оценки воздействия при реализации градостроительного проекта понималась защищенность территорий от антропогенного воздействия на основании оценки их устойчивости и с учетом планировочных ограничений, способствующих сохранению и устойчивому развитию природных комплексов.

Оценка степени устойчивости территорий к антропогенному воздействию (Приложение 3.3) осуществляется экспертным путем выделения на основании картографических материалов (карт четвертичных отложений, почвенных карт, топографических карт, спутниковых снимков и др.) территорий с присваиванием им коэффициента значимости k_1 , который варьирует от -2,5 до +0,5 (таблица 3.2.2). Устойчивость к антропогенной

нагрузке в данной методике в разрезе представленных типов территорий трактуется как интегральный показатель, включающий также косвенно такие факторы, как расстояние до водотока, уровень грунтовых вод, механический состав почв, тип угодий, уклон земной поверхности.

Таблица 3.2.1.

Перечень оценочных территориальных единиц Поставского района

№	Наименование	Площадь, га
1	Волковский СС	13345,1
2	Воропаевский СС	28005,2
3	Дуниловичский СС	13922,0
4	Камайский СС	31020,0
5	Козловщинский СС	13588,2
6	Куропольский СС	20959,1
7	Лынтупский СС	33851,6
8	г. Поставы	1615,3
9	Новоселковский СС	16223,7
10	Юньковский СС	20788,5
11	Яревский СС	15307,8

Таблица 3.2.2

Градация территорий в зависимости от степени устойчивости к антропогенному воздействию

Территории	к ₁	
водные объекты, болота, заболоченные земли	-2,5	Низко устойчивые
территории периодического затопления в поймах и ложбинах стока	-2,0	
участки проявления опасных геологических процессов (термокарст, карст, суффозия, склоновые процессы, овраги, балки)	-1,5	
осушенные земли торфяников	-1,0	
ложбины стока	-0,5	Средне устойчивые
осушенные земли с канализованными реками, ручьями	0	
выположенные водораздельные территории с крутизной склонов менее 10%	+0,5	Устойчивые

Территориальное размещение планировочных ограничений, способствующих сохранению и устойчивому развитию природных комплексов.

Осуществляется экспертным путем с присваиванием коэффициента значимости, который варьирует от 0,0 до +4,0 (таблица 3.2.3).

Градация территорий в зависимости от функции

Территории	k_2
Особо охраняемые природные территории	+4,0
Водоохранные зоны, III пояс ЗСО водозаборов	+3,0
Зоны отдыха, курорты	+2,0
Все прочие территории, не вошедшие в другие категории	0,0

Затем в среде ГИС производится пересечение контуров двух оценок с суммацией баллов для каждого пересечения $k_3 = k_1 + k_2$ (рисунок 3.2):

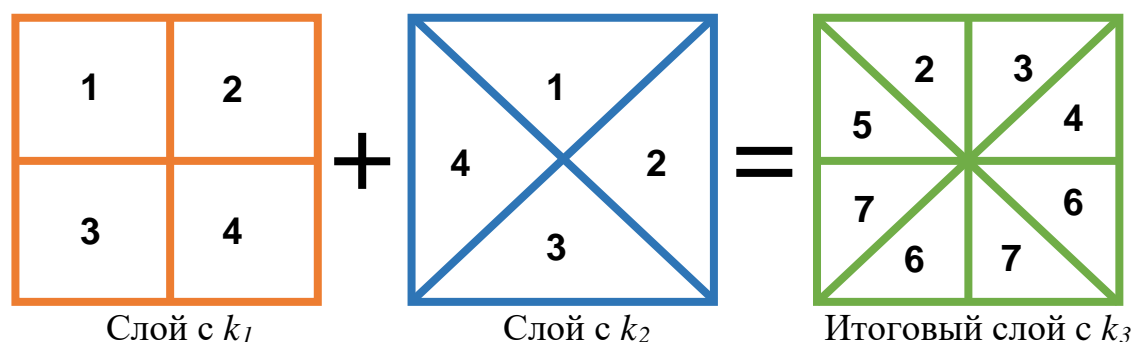


Рисунок 3.2.1 – Получение итогового слоя оценок из двух слоев с оценками отдельным компонентом.

Далее проводится обобщение оценок для территории оценочных единиц (сельских советов для СКТО) путем вычисления суммарной средневзвешенной по занимаемой площади оценки (A) по формуле (1):

$$A = \frac{\sum_{i=0}^n (S_i \times k_{3i})}{S_{\text{оц.ед.}}}, \quad (1)$$

Где:

S_i - площадь каждого из ареалов с определенным значением итогового балла k_3

$S_{\text{оц.ед.}}$ - площадь оценочной единицы (сельсовета для СКТО).

Оценка экологических аспектов воздействия при реализации градостроительного проекта производится путем ранжирования оценочных единиц по уровню защищенности от антропогенной нагрузки:

1 = Территории с низкой защищенностью от антропогенной нагрузки (A менее 0,5);

2 = Территории со средней защищенностью от антропогенной нагрузки (A от 0,5 до 1,0);

3 = Территории с высокой защищенностью от антропогенной нагрузки (A более 1,0);

Оценка защищенности от антропогенной нагрузки территории Поставского района дала средневзвешенную оценку для сельсоветов и

территорий населенных пунктов в диапазоне от 0,28 (Воропаевский сельсовет) до 1,7 (г. Поставы) (Приложение 3.4). Поставский район разделяется на западную часть с высоким уровнем защищенности и восточную часть со средним и низким уровнем защищенности от антропогенной нагрузки. Воропаевский сельсовет, характеризующийся наименьшим уровнем защищенности, обладает наибольшей площадью заболоченных территорий. К нему с запада и востока к нему примыкают Куропольский, Козловщинский, Новоселковский и Волковский сельсоветы со средним уровнем защищенности. Большая часть территории Воропаевского сельсовета приурочена к миграционным коридорам копытных животных.

Под **социально-экономическими аспектами оценки воздействия, затрагивающих экологические аспекты при реализации градостроительного проекта** понимался уровень антропогенного воздействия, определенный на основании типа использования территории с учетом планировочных ограничений, т.е. территорий с особым режимом использования, размер которой обеспечивает достаточный уровень безопасности для здоровья населения от вредного воздействия (химического, биологического, физического) объектов на ее границе и за ней.

Оценка социально-экономических аспектов воздействия базируется на учете типологии градостроительного использования территорий (тип землепользования по ЗИС) и территориального размещения планировочных ограничений объектов воздействия на окружающую среду.

Типология градостроительного использования территорий рассматривается как характеристика антропогенной преобразованности территории. с присвоением оценочного коэффициента согласно таблице 3.2.4. Коэффициент варьирует от +3 (территории слабо антропогенно преобразованные и выполняющие выраженные санирующие функции) до -3 (территории значительно антропогенно преобразованные и формирующие ареалы негативного воздействия).

Таблица 3.2.4

Градации территорий в зависимости от вида покрытия

к ₄	Тип землепользования
1. Территории с выраженными санирующими функциями	
+3	Водотоки, водоемы, болота
+2	Леса и лесопокрываемые территории
+1	Луга, вырубки, поросль
2. Территории, выполняющие ограниченно санирующие функции	
0	Сельхозугодья, нарушенные и неиспользуемые земли
3. Территории, формирующие ареалы негативных воздействий	
-1	Дороги и дорожная инфраструктура
-2	Земли под зданиями, площадями и улицами
-3	Полигоны и захоронения

Территориальное размещение планировочных ограничений объектов воздействия на окружающую среду (СЗЗ, санитарных разрывов, минимальных расстояний до определенных объектов).

Коэффициенты присваиваются в соответствии с таблицей 3.2.5. При наложении на конкретной площадке нескольких планировочных ограничений одновременно, в учет принимается планировочное ограничение с более высоким по абсолютному значению коэффициентом k_5 (так, например, СЗЗ свыше 1000 м поглощает все остальные СЗЗ, находящиеся в ее пределах и всей территории присваивается $k_5 = -3,5$).

В среде ГИС производится пересечение контуров двух оценок с суммой баллов для каждого пересечения ($k_6 = k_4 + k_5$) как показано на рис. 3.2.1.

Таблица 3.2.5
Градация территорий в зависимости от вида планировочного ограничения

Планировочное ограничение	k_5
Территории СЗЗ свыше 1000 м	-3,5
Территории СЗЗ свыше 500 м	-3,0
Территории СЗЗ от 300 до 500 м	-2,5
Территории СЗЗ от 101 до 300 м	-2,0
Территории санитарных разрывов и СЗЗ объектов транспортных и инженерных систем	-1,5
Все прочие территории, не вошедшие в другие категории	0,0

Общая оценка территориального размещения объектов антропогенного воздействия на окружающую среду (B) производится путем вычисления средневзвешенного удельного веса доли площади ареалов с каждым значением итогового балла k_6 в площади оценочной единицы (сельсовета) по формуле (2):

$$B = \frac{\sum_{i=0}^n (S_i \times k_{6i})}{S_{\text{оц.ед.}}}, \quad (2)$$

S_i - площадь каждого из ареалов с определенным значением итогового балла k_6
 $S_{\text{оц.ед.}}$ - площадь оценочной единицы (га).

Оценка социально-экономических аспектов воздействия при реализации градостроительного проекта, затрагивающих экологические аспекты, производится путем ранжирования оценочных единиц (сельсоветов) по уровню антропогенной нагрузки на окружающую среду:

1 = Территории с высоким уровнем антропогенной нагрузки на окружающую среду (B менее 0);

2 = Территории со средним уровнем антропогенной нагрузки на окружающую среду (B от 0 до +1,0);

3 = Территории с низким уровнем антропогенной нагрузки на окружающую среду (B более +1,0);

Оценка антропогенной нагрузки на окружающую среду территории Поставского района дала средневзвешенную оценку для сельсоветов и территорий населенных пунктов в диапазоне от -1,99 (г. Поставы) до 1,31 (Лынтупский сельсовет) (Приложение 3.5). Поставский район разделяется на центральную часть с высоким и средним уровнем антропогенного воздействия (г. Поставы и прилегающие к нему сельсоветы) и периферийные части с низким уровнем антропогенного воздействия. Наиболее низким уровнем антропогенного воздействия характеризуется Лынтупский сельсовет, а не Воропаевский, получивший ранее оценку как наименее защищенный от антропогенного воздействия в силу присутствия относительно больших площадей заболоченных территорий. Это объясняется присутствием в пределах последнего п.г.т. Воропаево.

Влияние **реализации градостроительного проекта на здоровье населения** оценивалось косвенным образом посредством соотнесения защищенности территории и уровня антропогенной нагрузки, исходя из предположения, что на менее защищенных территориях более вероятны изменения в окружающей среде, способные оказать негативное воздействие на здоровье населения. На основании оценки экологических и социально-экономических аспектов воздействия были классифицированы оценочные территориальные единицы (таблица 3.2.6).

Выделенные девять видов территориальных оценочных единиц объединяются в четыре группы. На разных «полюсах» находятся территории группы В населенных пунктов и промышленных зон (2.1 и 3.1) и группы Б территории с высокой долей лесов и заболоченностью (1.2 и 1.3). Основную площадь занимают территории группы Г, в пределах которых в разной степени наблюдается баланс санирующей функции и источников загрязнения. Эта группа наиболее подвижна: в ее пределах наиболее вероятно перемещение из одного вида территориальных оценочных единиц в другой (2.2 ⇔ 2.3 ⇔ 3.2 ⇔ 3.3).

Группа А, представленная единственным видом территориальной оценочной единицы (1.1) встречается на границе участков с низкой защищенностью (территории с преобладанием заболоченных территорий и лесов) и высокой антропогенной нагрузкой (промышленные и урбанизированные территории). Для таких территориальных единиц при разработке природоохранных мероприятий необходимо уделять особое внимание потенциальным негативным эффектам подобного соседства, которое может проявляться в повышенном риске распространения загрязняющих веществ.

Стратегическая цель-максимум градостроительного проекта территориального планирования заключается в определении мероприятий, направленных на движение территориальной единицы в общем направлении от 1.1 до 3.3 (таблица 3.2.6), т.е. от состояния «территории с низким уровнем защищенности от антропогенного воздействия и высоким уровнем антропогенного воздействия на окружающую среду» к состоянию «территории с высоким уровнем защищенности от антропогенного

воздействия и низким уровнем антропогенного воздействия на окружающую среду». Целью-минимум является сохранение существующей ситуации без дальнейшего ухудшения.

Таблица 3.2.6
Классификация территорий на основании оценки экологических и социально-экономических аспектов воздействия при реализации градостроительного проекта

		<i>Социально-экономические аспекты воздействия, затрагивающие экологические аспекты</i>		
		1. Территории с высоким уровнем антропогенного воздействия на окружающую среду	2. Территории со средним уровнем антропогенного воздействия на окружающую среду	3. Территории с низким уровнем антропогенного воздействия на окружающую среду
<i>Экологические аспекты воздействия</i>	1. Территории с низкой защищенностью от антропогенного воздействия	А 1.1	Б 1.2	1.3
	2. Территории со средней защищенностью от антропогенного воздействия	В 2.1	Г 2.2	2.3
	3. Территории с высокой защищенностью от антропогенного воздействия	3.1	3.2	3.3

Группа А – территории на границе групп Б и В (территориальная близость участков с высокой антропогенной нагрузкой и участков с низкой защищенностью), группа Б – территории с высокой долей лесов и заболоченных территорий (преобладание санирующей функции), группа В – территории населенных пунктов и промышленных зон (преобладание источников загрязнения), группа Г – территории с развитием сельского, лесного хозяйства, рекреации (баланс санирующей функции и источников загрязнения).

Движение в предпочтительном направлении может происходить как по горизонтали матрицы слева направо за счет уменьшения уровня антропогенной нагрузки (за счет внедрения новых экологически чистых производств и реализации природоохранных мероприятий на существующих объектах промышленности), так и по вертикали сверху вниз (за счет оптимального размещения планировочных ограничений, способствующих сохранению и устойчивому развитию природных комплексов и реализации природоохранных мероприятий).

Движение в противоположном направлении допустимо лишь за счет увеличения антропогенной нагрузки (справа налево) на территориях с достаточной степенью защищенности (нижний правый угол матрицы) как

показано в Таблице 3.2.7. Примером такого освоения территории может служить строительство нового промышленного узла или формирование селитебных территорий. Движение внизу вверх за счет уменьшения степени защищенности территорий от антропогенной нагрузки с экологической точки зрения недопустимо, поскольку влечет за собой нарушение экологического баланса.

Таблица 3.2.7

Направления развития территорий в зависимости от оценки экологических и социально-экономических аспектов воздействия при реализации градостроительного проекта

		<i>Социально-экономические аспекты воздействия, затрагивающие экологические аспекты</i>				
		1. Территории с высоким уровнем антропогенного воздействия на окружающую среду	2. Территории со средним уровнем антропогенного воздействия на окружающую среду	3. Территории с низким уровнем антропогенного воздействия на окружающую среду		
Экологические аспекты воздействия	1. Территории с низкой защищенностью от антропогенного воздействия	1.1	→	1.2	→	1.3
		↓		↓		↓
	2. Территории со средней защищенностью от антропогенного воздействия	2.1	→	2.2	↔	2.3
	↓		↓		↓	
3. Территории с высокой защищенностью от антропогенного воздействия	3.1	↔	3.2	↔	3.3	

Общий баланс в пределах оценочных единиц:

- Антропогенная нагрузка не соответствует уровню защищенности
- Антропогенная нагрузка соответствует уровню защищенности

Мероприятия в рамках отчета по СЭО приводятся в виде экологических рекомендаций развития территорий (таблица 3.2.8), которые учитываются при принятии конкретных решений в рамках схемы комплексной территориальной организации административного района. В качестве дополнительного фактора учитывался специальный режим радиоактивно загрязненных территорий, для которых предложены отдельные рекомендации независимо от видов территориальных оценочных единиц, выделенных на основании оценки

экологических и социально-экономических аспектов воздействия, в пределах которых радиоактивные территории располагаются.

Таблица 3.2.8
Экологические рекомендации развития территорий

№	Функции / объекты	Условия размещения для типов территорий								
		1.1	1.2	1.3	2.1	2.2	2.3	3.1	3.2	3.3
1	Селитебная									
а	Усадебная застройка сельского и городского типа	М	В	В	В	О	О	В	О	В
б	Многоквартирная застройка	М	В	В	М	О	О	В	О	В
в	Объекты социально-гарантированного обслуживания (объекты торговли, образования, бытового обслуживания)	М	В	В	В	О	О	В	О	В
2	Промышленная									
а	Производственные объекты с СЗЗ 500 м и более, в том числе объекты инженерного обеспечения	М	М	В	М	В	М	М	В	М
б	Производственные объекты с СЗЗ 300 м, в том числе объекты инженерного обеспечения	М	М	В	В	О	М	В	В	М
в	Производственные объекты с СЗЗ 100 м и менее, в том числе объекты инженерного обеспечения	В	О	О	В	О	О	О	О	В
3	Сельскохозяйственная									
а	Сельскохозяйственные производственные объекты с величиной СЗЗ 500 м и более	М	М	В	В	В	М	М	В	М
б	Сельскохозяйственные производственные объекты с величиной СЗЗ 300 м и менее	М	В	В	В	В	В	В	В	В
в	Расширение пахотных угодий	М	В	В	М	М	В	В	В	М
4	Природоохранная									
а	Развитие сети ООПТ	О	О	В	О	В	В	В	В	В
б	Формирование природного каркаса	О	О	О	О	В	В	В	В	В
в	Увеличение уровня лесистости за счет перераспределения площадей земельного фонда	В	В	М	В	В	В	М	М	М
г	Уменьшение уровня лесистости за счет перераспределения площадей земельного фонда	М	М	В	М	В	В	М	М	В
5	Рекреационно-оздоровительная									
а	Стационарные лечебно-оздоровительные объекты	М	В	В	М	В	О	М	О	О
б	Объекты размещения туристов (гостиницы, хостелы, гостевые дома)	В	В	В	В	О	О	В	О	О
в	Объекты экологического, в том числе сельского туризма	В	В	В	В	В	В	В	В	О
г	Природные территории, используемые для организации отдыха (места отдыха на воде, площадки для кемпинга, экологические тропы)	В	В	В	В	О	В	В	В	О

Условия размещения:

О – основная функция; В – возможная функция; М – менее благоприятная функция, З – запрещается или ограничено в соответствии с законодательством Республики Беларусь, Д – попускается с соблюдением норм и правил по обеспечению радиационной безопасности и использованием технологий, обеспечивающих производство продукции, содержание радионуклидов в которой не превышает республиканских допустимых уровней.

Результат оценки:

Согласно проведенной оценке воздействия при реализации градостроительного проекта на здоровье населения на территории Поставского района (Приложение 3.6) установлено 6 видов соотношения

оценочных значений в системе «экологические аспекты воздействия – социально-экономические аспекты воздействия, затрагивающие экологические аспекты» во всех группах, кроме группы А (территориальная близость участков с высокой антропогенной нагрузкой и участков с низкой защищенностью, см. таблицу 3.2.6):

Группа Б (территории с высокой долей лесов и заболоченных территорий) – 1.3 (Воропаевский сельсовет);

Группа В (территории населенных пунктов и промышленных зон) – 3.1 (г. Поставы);

Группа Г (территории с развитием сельского, лесного хозяйства, рекреации) – 2.3 (Волковский, Козловщинский сельсоветы), 3.2 (Камайский, Юньковский, Яревский сельсоветы), 3.3 (Дуниловичский, Лынтупский сельсоветы).

Проектные решения в рамках СКТО Поставского района направлены на недопущение «подвижек» территориальных единиц в менее благоприятные с экологической точки зрения сектора.

3.3. Обоснование выбора рекомендуемого стратегического решения

Планировочный каркас Поставского района к настоящему времени в основном сложился и представляет собой многоуровневую структуру, включающую планировочные оси международного, регионального и местного уровней.

Однако отдельные элементы планировочной структуры (оси и центры) в части развитости социально-экономического потенциала узлов, качества транспортной и инженерно-технической инфраструктуры и интенсивности взаимосвязей не в полной мере соответствуют требованиям и стандартам условий проживания.

Соответственно сравнивались два варианта – «нулевой вариант», при котором никаких активных действий не предполагается и вариант, предусматривающий развитие и совершенствование существующего планировочного каркаса (таблица 3.3.1).

Совершенствование планировочной организации предполагает формирование на территории Поставского района трех планировочных образований – Поставского, Воропаевского и Лынтупского.

Таблица 3.3.1
Сравнение альтернативных вариантов
реализации градостроительного проекта

Нулевой вариант	Предлагаемый вариант	Компоненты среды	Соответствие задачам СКТО
Промышленные предприятия являются основным источником выбросов загрязняющих веществ в атмосферный воздух. Внедрение экологически чистых производств и технологий позволит значительно снизить объем выбросов.	Рекомендовать развитие ресурсосберегающих и экологически чистых производств	Атмосферный воздух	3. Обеспечение оптимальных условий устойчивого социально-экономического развития района 5. Сохранение полноценной природной среды, рациональное использование и охрана природных ресурсов и комплексов
Отсутствие биогазовых установок не позволяет улавливать и использовать ценный топливный ресурс, а также эффективно утилизировать навозные стоки и иловые осадки.	Оснастить крупные животноводческие комплексы, а также очистные сооружения биогазовыми установками, позволяющими вовлечь в хозяйственный оборот возобновляемые источники энергии	Атмосферный воздух, поверхностные и подземные воды	3. Обеспечение оптимальных условий устойчивого социально-экономического развития района 5. Сохранение полноценной природной среды, рациональное использование и охрана природных ресурсов и комплексов
Водоохранные зоны не всегда соответствуют требованиям действующего Водного Кодекса при том, что они обеспечивают	Привести проекты водоохранных зон и прибрежных полос в соответствие с требованиями статьи 52 Водного Кодекса Республики Беларусь.	Поверхностные и подземные воды	5. Сохранение полноценной природной среды, рациональное использование и охрана природных ресурсов и комплексов

Нулевой вариант	Предлагаемый вариант	Компоненты среды	Соответствие задачам СКТО
режим, предотвращающий загрязнение и засорение рек.			
Изношенность очистных сооружений и их расположение в пределах водоохранной зоны обуславливают риск нештатной работы и сброса загрязняющих веществ в поверхностные водные объекты.	Ликвидировать поля фильтрации, расположенные в водоохранной зоне, реконструировать недостаточно эффективно работающих очистные сооружения, что позволит уменьшить количество загрязняющих веществ, поступающих в водные объекты – приемники сточных вод	Поверхностные и подземные воды	4. Совершенствование социальной, транспортной, инженерно-технической инфраструктуры. 5. Сохранение полноценной природной среды, рациональное использование и охрана природных ресурсов и комплексов
Сельхозугодья являются площадными источниками загрязнения поверхностных водных объектов.	Рекомендовать развитие экологически безопасного сельского хозяйства за счет рационального использования водных и земельных ресурсов, а также применения удобрений и средств защиты растений в безопасных для окружающей среды количествах.	Поверхностные и подземные воды, рельеф, земли (включая почвы)	3. Обеспечение оптимальных условий устойчивого социально-экономического развития района
Полигон ТКО и мини-полигоны отходов являются источниками	Провести мероприятия по уменьшению уровня загрязнения	Поверхностные и подземные воды, рельеф,	5. Сохранение полноценной природной среды, рациональное

Нулевой вариант	Предлагаемый вариант	Компоненты среды	Соответствие задачам СКТО
загрязнения окружающей среды, в первую очередь – подземных вод.	подземных вод в зоне воздействия существующего полигона ТКО, ликвидация всех мини полигонов	земли (включая почвы)	использование и охрана природных ресурсов и комплексов
Существующая система сбора и переработки ТКО имеет большой потенциал для совершенствования, доля вторичного использования материальных ресурсов может быть увеличена, объем вывозимых на полигоны отходов – сокращен.	Создать систему отдельного сбора и переработки ТКО для уменьшения объема вывозимого на полигоны объема отходов и вторичного использования сырья.	Поверхностные и подземные воды, рельеф, земли (включая почвы)	3. Обеспечение оптимальных условий устойчивого социально-экономического развития района 5. Сохранение полноценной природной среды, рациональное использование и охрана природных ресурсов и комплексов
Захоронения пестицидов являются источником загрязнения: пестициды и продукты их распада поступают в окружающую среду с разрушением тары, в которых они хранятся.	Ликвидировать захоронение непригодных пестицидов с сжиганием их на месте либо вывозом для долговременного хранения	Поверхностные и подземные воды, рельеф	5. Сохранение полноценной природной среды, рациональное использование и охрана природных ресурсов и комплексов
Существование двух обособленных ООПТ в Беларуси и Литве, не координирующих свои усилия по охране водно-болотных угодий	Создать трансграничную ООПТ «Вилейты – Адутишкис»	Растительность и животный мир	5. Сохранение полноценной природной среды, рациональное использование и охрана природных ресурсов и комплексов

ГЛАВА 4. РЕАЛИЗАЦИЯ ВЫБРАННОГО СТРАТЕГИЧЕСКОГО РЕШЕНИЯ

4.1. Мониторинг эффективности реализации градостроительного проекта

В соответствии с Законом Республики Беларусь 5 июля 2004 года «Об архитектурной, градостроительной и строительной деятельности в Республике Беларусь» градостроительный мониторинг – это система наблюдения за состоянием объектов градостроительной деятельности и средой обитания в целях контроля градостроительного использования территорий и прогнозирования результатов реализации градостроительных проектов.

Целью ведения мониторинга является выявление, оценка и прогнозирование тенденций градостроительного развития территории, обоснование необходимых градостроительных мероприятий, планируемых при разработке и актуализации градостроительной документации, а также выявление необходимости обновления правовой, нормативной, научно-методической и информационно-технологической базы градостроительства.

Информационной базой градостроительного мониторинга являются данные градостроительного кадастра, материалы специальных исследований, иные сведения. Результаты градостроительного мониторинга подлежат внесению в градостроительный кадастр.

Работы по ведению градостроительного мониторинга проводятся территориальными подразделениями архитектуры и градостроительства по единой методике в порядке, установленном Министерством архитектуры и строительства Республики Беларусь.

Государственные органы (их структурные подразделения, территориальные органы, подчиненные организации) и иные организации осуществляют контроль в области архитектурной, градостроительной и строительной деятельности в пределах компетенции, установленной законодательными актами.

4.2. Интеграция рекомендаций СЭО в разрабатываемые проекты программ, градостроительные проекты

Интеграция рекомендаций СЭО обеспечивается соподчиненностью разрабатываемого градостроительного проекта СКТО Поставского района с действующей градостроительной документацией, связь с которой отражена в Приложении 2.

Список использованных источников

Указ Президента Республики Беларусь от 12.01.2007 № 19 «О некоторых вопросах государственной градостроительной политики» (Национальный реестр правовых актов Республики Беларусь", 18.01.2007, № 15, 1/8258);

Указ Президента Республики Беларусь от 05.09.2016 № 334 «Об утверждении Основных направлений государственной градостроительной политики Республики Беларусь на 2016 - 2020 годы» (Национальный правовой Интернет-портал Республики Беларусь, 07.09.2016, 1/16621);

Закон Республики Беларусь от 5 июля 2004 года «Об архитектурной, градостроительной и строительной деятельности в Республике Беларусь» («Национальный реестр правовых актов Республики Беларусь», 19.07.2004, № 109, 2/1049);

постановление Совета Министров Республики Беларусь от 29.09.2016 № 786 «Об утверждении перечня градостроительных проектов, заказ на разработку которых подлежит размещению в 2017 году» (Национальный правовой Интернет-портал Республики Беларусь, 04.10.2016, 5/42707);

постановление Совета Министров Республики Беларусь от 02.07.2014 № 649 «О развитии системы особо охраняемых природных территорий» (Национальный правовой Интернет-портал Республики Беларусь, 11.07.2014, 5/39101);

Статистический сборник «Охрана окружающей среды в Республике Беларусь», 2017 г.;

Национальная система мониторинга окружающей среды Республики Беларусь: результаты наблюдений, 2015, Республиканское научно-исследовательское унитарное предприятие «Бел НИЦ «Экология».

Информация о проведении консультаций с заинтересованными сторонами.



**МІНІСТЭРСТВА
ПРЫРОДНЫХ РЭСУРСАЎ І АХОВЫ
НАВАКОЛЬНАГА АСЯРОДДЗЯ
РЭСПУБЛІКІ БЕЛАРУСЬ**

вул. Калектарная, 10, 220004, г. Мінск
тэл. (37517) 200 66 91; факс (37517) 200 55 83
E-mail: minproos@mail.belpak.by
р/р № 360490000111 ААБ "Беларусбанк"
г. Мінск, код 795, УНП 100519825; АКПА 00012782

13.11.2017 № 13-19/1888-бн
На № 09/1938 ад 09.11.2017

**МИНИСТЕРСТВО
ПРИРОДНЫХ РЕСУРСОВ И ОХРАНЫ
ОКРУЖАЮЩЕЙ СРЕДЫ
РЕСПУБЛИКИ БЕЛАРУСЬ**

ул. Коллекторная, 10, 220004, г. Минск
тел. (37517) 200 66 91; факс (37517) 200 55 83
E-mail: minproos@mail.belpak.by
р/с № 360490000111 АСБ "Беларусбанк"
г. Минск, код 795, УНН 100519825; ОКПО 00012782

УП
«БЕЛНИИПГРАДОСТРОИТЕЛЬСТВА»

О направлении протокольной записи

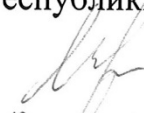
Направляем протокольную запись консультаций по стратегической экологической оценке (СЭО) в Министерстве природных ресурсов и охраны окружающей среды Республики Беларусь по градостроительному проекту общего планирования «Схема комплексной территориальной организации Поставского района».

Приложение: протокольная запись на 3 л. в 1 экз.

Первый заместитель Министра

И.В.Малкина

УТВЕРЖДАЮ
Первый заместитель Министра
природных ресурсов и охраны
окружающей среды
Республики Беларусь


И.В.Малкина
«13» ноября 2017 г.

ПРОТОКОЛЬНАЯ ЗАПИСЬ

консультаций по стратегической экологической оценке (СЭО) в Министерстве природных ресурсов и охраны окружающей среды Республики Беларусь по градостроительному проекту общего планирования «Схема комплексной территориальной организации Поставского района».

Место проведения: Министерство природных ресурсов и охраны окружающей среды Республики Беларусь, к. 130

Дата и время: 10 ноября 2017, 15.15

Цель визита: в рамках реализации Закона Республики Беларусь «О государственной экологической экспертизе, стратегической экологической оценке и оценке воздействия на окружающую среду», Положения о порядке проведения стратегической экологической оценки, требованиях к составу экологического доклада по стратегической экологической оценке, требованиях к специалистам, осуществляющим проведением стратегической экологической оценки, утвержденного постановлением Совета Министров Республики Беларусь от 19.01.2017 № 47, проведение консультаций по СЭО по градостроительному проекту общего планирования «Схема комплексной территориальной организации Поставского района».

Участники встречи:

1. Зданевич Н.Е. – консультант управления регулирования планируемой деятельности;
2. Белевич О.Л. – консультант управления регулирования планируемой деятельности;
3. Павлова Е.В. – заместитель начальника отдела туристско-рекреационных и природных территорий и охраны окружающей среды УП «БЕЛНИИПГРАДОСТРОИТЕЛЬСТВА»;
4. Козенко Н.Н. – главный специалист отдела туристско-рекреационных и природных территорий и охраны окружающей среды УП «БЕЛНИИПГРАДОСТРОИТЕЛЬСТВА»;

5. Бобко А.В. – ведущий инженер отдела туристско-рекреационных и природных территорий и охраны окружающей среды УП «БЕЛНИИПГРАДОСТРОИТЕЛЬСТВА»;
6. Головки П.И. – ведущий инженер отдела туристско-рекреационных и природных территорий и охраны окружающей среды УП «БЕЛНИИПГРАДОСТРОИТЕЛЬСТВА»;
7. Наумович О.И. – инженер 1-ой категории отдела туристско-рекреационных и природных территорий и охраны окружающей среды УП «БЕЛНИИПГРАДОСТРОИТЕЛЬСТВА».

Обязанность по проведению СЭО для градостроительных проектов установлена в пункте 1 статьи 6 Закона Республики Беларусь «О государственной экологической экспертизе, стратегической экологической оценке и оценке воздействия на окружающую среду».

Во время консультаций предоставлено разъяснение по процедуре СЭО, определенной Положением о порядке проведения стратегической экологической оценки, требованиях к составу экологического доклада по стратегической экологической оценке, требованиях к специалистам, осуществляющим проведение стратегической экологической оценки, утвержденным постановлением Совета Министров Республики Беларусь от 19 января 2017 г. № 47.

Специалистами УП «БЕЛНИИПГРАДОСТРОИТЕЛЬСТВА» представлена предварительная схема проектных решений развития территории Поставского района, а также предварительная редакция экологического доклада по СЭО.

Отмечено, что Схема комплексной территориальной организации Поставского района в настоящее время отсутствует, в 1979 году был разработан проект районной планировки Поставского района Витебской области. В настоящее время решением Поставского районного Совета депутатов от 26.10.2016 № 104 утвержден градостроительный проект общего планирования «Генеральный план г. Поставы».

Обсуждена сфера охвата, рассмотрены проблемы в области охраны окружающей среды и рационального использования природных ресурсов, которые могут возникнуть при реализации градостроительного проекта общего планирования «Схема комплексной территориальной организации Поставского района», а именно: сохранение объектов растительного мира, сохранение мест произрастания дикорастущих растений и животных, относящихся к видам, включенным в Красную книгу Республики Беларусь; размещение существующих и предусмотренных объектов хозяйственной деятельности; износ очистных сооружений хозяйственно-бытовой канализации г. Поставы, выработка существующего полигона ТКО г. Поставы.

Проектной организацией предложено разделение территории по степени «уязвимости», выделены зоны низкой, средней и высокой уязвимости и намечены регламенты по их развитию (за нулевую отметку принято существующее положение).

Предложены возможные пути решения рассматриваемых проблем с учетом влияния на здоровье населения, растительный и животный мир, земли, атмосферный воздух, водные ресурсы, ландшафт.

В связи с размещением Поставского района на приграничной территории в ходе консультаций доведена информация о необходимости проведения СЭО с учетом возможного трансграничного характера последствий воздействия на окружающую среду.

Даны рекомендации о мероприятиях по охране окружающей среды в соответствии с градостроительным планированием развития рассматриваемой территории, которые необходимо отразить в экологическом докладе по СЭО, а именно:

анализ территории в трансграничном контексте, учитывая ее размещение на границе с Литовской и Латвийской Республиками;

анализ размещения объектов хозяйственной деятельности, в том числе, особое внимание уделить молочно-товарным фермам, свиноводческим комплексам и иным объектам Добавления I Конвенции об оценке воздействия на окружающую среду в трансграничном контексте (Конвенция Эспо);

необходимость проработки альтернативных вариантов реализации предусмотренных проектных решений, такие как: перепрофилирование законсервированного свиноводческого комплекса вблизи н.п. Буцевичи, учитывая, что часть населенного пункта попадает в границы базовой санитарно-защитной зоны (1000 м) либо в случае продолжения строительства свиноводческого комплекса необходимость разработки и утверждения проекта СЗЗ до принятия его в эксплуатацию;

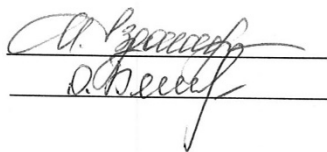
необходимость проведения общественных обсуждений экологического доклада по СЭО;

согласование экологического доклада по СЭО с Минприроды;

проведение государственной экологической экспертизы по градостроительному проекту, в составе которого прилагаются экологический доклад по СЭО с результатами общественных обсуждений, согласованиями Минприроды и других заинтересованных органов государственного управления (при их наличии).

Зданевич Н.Е.

Белевич О.Л.



УПРАЎЛЕННЕ
ЖЫЛЛЁВА-КАМУНАЛЬнай
ГАСПАДАРКІ
ВІЦЕБСКАГА АБЛВЫКАНКАМА

**УНІТАРНАЕ ПРАДПРЫЕМСТВА
ЖЫЛЛЁВА-КАМУНАЛЬная
ГАСПАДАРКА
ПАСТАЎСКАГА РАЁНА**

вул. Варашылава, 1, 211875, г. Паставы,
Віцебская вобл., Рэспубліка Беларусь
тэл. (02155) 4 11 36, факс (02155) 5 52 36
e-mail: postavi-jkx@yandex.ru

УПРАВЛЕНИЕ
ЖИЛИЩНО-КОММУНАЛЬНОГО
ХОЗЯЙСТВА
ВИТЕБСКОГО ОБЛИСПОЛКОМА

**УНИТАРНОЕ ПРЕДПРИЯТИЕ
ЖИЛИЩНО-КОММУНАЛЬНОЕ
ХОЗЯЙСТВО
ПОСТАВСКОГО РАЙОНА**

ул. Ворошилова, 1, 211875, г. Паставы,
Витебская область, Республика Беларусь
тел. (02155) 4 11 36, факс (02155) 5 52 36
e-mail: postavi-jkx@yandex.ru

21.06.2017 № 01-16/1229
на № 09/980 от 12.06.2017

НП РУП
«Белниипградостроительства»

О проблемных вопросах
(для процедуры по СЭО)

УП ЖКХ Поставского района представляет информацию о проблемных вопросах на предприятии для разрабатываемой градостроительной документации:

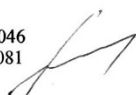
1. Строительство нового полигона ТКО с закрытием действующего полигона.
2. Строительство станций обезжелезивания в н.п.Юньки и г.п.Воропаево.
3. Реконструкция городских очистных сооружений.
4. Организация работы по оборудованию выпуска сточных вод от очистных сооружений хоз.бытовой канализации и выпуска поверхностных сточных вод УЗ ДРОЦ «Ветразь» до реки Лучайка, согласно требованиям пункта 7 статьи 47 Водного кодекса Республики Беларусь, пункта 8.3 ТКП 17.06-08-2012 «Порядок установления нормативов допустимых сбросов химических и иных веществ в составе сточных вод», ТКП 45-4.01-57-2012 (02250) «Системы дождевой канализации».
5. Строительство напорного коллектора от КНС Поставы-18 до городских очистных сооружений.

Директор предприятия



И.Г.Глушонок

Танана 8(02155)42046
МТС 375-29-5150081



Міністэрства прыродных рэсурсаў
і аховы навакольнага асяроддзя
Рэспублікі Беларусь
ВІЦЕБСКІ АБЛАСНЫ КАМІТЭТ
ПРЫРОДНЫХ РЭСУРСАЎ І АХОВЫ
НАВАКОЛЬНАГА АСЯРОДДЗЯ

вул. Праўды, 26 а, 210029, г. Віцебск.
Тэл./факс (375212) 47 66 70. E-mail: priroda@vitebsk.by
Р/р 3604903000252, у ф-ле 200 ВАУ ААТ «ААБ Беларусбанк»,
код 635, УНП 300002666, АКПА 02130586

28.06.2017 № 07-19/583
На № 09/977 ад 12.06.2017

Министерство природных ресурсов
и охраны окружающей среды
Республики Беларусь
ВИТЕБСКИЙ ОБЛАСТНОЙ КОМИТЕТ
ПРИРОДНЫХ РЕСУРСОВ И ОХРАНЫ
ОКРУЖАЮЩЕЙ СРЕДЫ

ул. Правды, 26а, 210029, г. Витебск
Тел./факс (375212) 47 66 70. E-mail: priroda@vitebsk.by
Р/с 3604903000252, в ф-ле 200 ВОУ ОАО «АСБ Беларусбанк»
код 635, УНП 300002666, ОКПО 02130586

УП "БЕЛНИИПГРАДОСТРОИТЕЛЬСТВО"

Об информации по Поставскому району

Витебский областной комитет природных ресурсов и охраны окружающей среды (далее – комитет) на письмо УП "БЕЛНИИПГРАДОСТРОИТЕЛЬСТВА" от 12.06.2017 № 09/977 сообщает следующее.

В ходе инвентаризации выбросов загрязняющих веществ в атмосферный воздух определено, что в районе отсутствуют промышленные объекты, создающие влияние на качество атмосферного воздуха в населенных пунктах сверх нормативов, предусмотренных Министерством здравоохранения Республики Беларусь.

Жалобы от граждан на качество атмосферного воздуха в населенных пунктах Поставского района в комитет не поступали. Вместе с тем, в результате проведенного государственного аналитического контроля в период 2014- 2017 установлены однократные превышения нормативов допустимых выбросов загрязняющих веществ в атмосферный воздух от котельных установок "Новоселки", "Париж" и "Поставы-1" УП ЖКХ Поставского района. Превышение нормативов допущено в результате использования древесного топлива ненадлежащего качества.

Проблемные вопросы по охране атмосферного воздуха

В ходе разработки схемы комплексной территориальной организации региона необходимо предусмотреть необходимость модернизации котельного оборудования УП ЖКХ Поставского района путем оснащения котельных установок современными котлами с механической подачей пеллетного и щепообразного древесного топлива и возможность оснащения крупных животноводческих комплексов (д. Комаи ОАО "Комайский-Агро", д. Дуниловичи КУСП "Дуниловичи-Агро", г.п. Лынтупы ОАО "Голубые озера-Агро"), а также очистных

сооружений г. Поставы и ОАО "Поставский молочный завод" биогазовыми установками, позволяющими вовлекать в хозяйственный оборот возобновляемые источники энергии.

В запрашиваемый период установлено три факта превышения нормативов допустимых сбросов загрязняющих веществ в составе сточных вод с очистных сооружений ОАО "Воропаевский ДОК" в р. Голбица (Зарежанка) (14.10.2014, 11.03.2015, 25.04.2016).

С 30.05.2016 сброс сточных вод с очистных сооружений ОАО "Воропаевский ДОК" не осуществляется, производится вывоз стоков с приемной камеры аэротенка на очистные сооружения г.Поставы (УПЖКХ Поставского района).

В октябре 2016 было выявлено превышение допустимых концентраций загрязняющих веществ в составе сточных вод, сбрасываемых с прудов ОАО "Рыбхоз Новинки".

Проблемные вопросы по охране водных ресурсов

Требуется реконструкция очистных сооружений ОАО "Воропаевский ДОК", завершить работы по реконструкции очистных сооружений в г.п.Воропаево (участок ЖБИ), принадлежащие УП ЖКХ Поставского района.

До настоящего времени не завершено строительство очистных сооружений на свиноводческом комплексе по выращиванию и откорму 12 тыс. свиней в год в н.п. Дуниловичи.

На территории района 47 водозаборных скважин, которые подлежат ликвидационному тампонажу, так как, являются потенциальными источниками загрязнения подземных вод.

Проблемные вопросы по обращению с отходами

Необходимо строительство нового полигона ТКО для г. Поставы.

Приложение: Разрешенное количество выбросов загрязняющих веществ в атмосферный воздух по предприятиям района на 2 л. в 1 экз.

Председатель комитета



Р.В.Винокуров

Галич 426680
Брилевская 473068
Завалов 477214
Юденков 473036

Республика Беларусь
Минский областной комитет
природных ресурсов и охраны
окружающей среды
ПОСТАВСКАЯ РАЙОННАЯ ИНСПЕКЦИЯ
природных ресурсов и охраны
окружающей среды
21.08.2017г
№ 01-43/77

НП РУП
«БЕЛНИИПГРАДОСТАРОИТЕЛЬСТВА»

пр-т Машерова, 29,
г. Минск

о проблемных вопросах
(процедура по СЭО)

На ваше письмо № 09/981 от 12.06.2017 о предоставлении информации, Поставская районная инспекция природных ресурсов и охраны окружающей среды сообщает. Что в районе в целях защиты окружающей среды от вредного воздействия, необходимо проведение следующих мероприятий:

- строительство нового полигона ТКО, в связи с переполнением действующего полигона ТКО;
- проведение реконструкции действующих городских очистных сооружений;
- проведение реконструкции очистных сооружений на свиноводческом комплексе в а.г. Камаи Поставского района;
- завершение работ по строительству очистных сооружений на свиноводческом комплексе в а.г. Дуниловичи Поставского района;
- реконструкция очистных сооружений в ОАО «Воропаевский ДОК»;
- завершение работ по реконструкции очистных сооружений в г.п. Воропаево (участок завода ЖБИ);
- проведение работ по ликвидационному тампонажу 42 водозаборных скважин.

Дополнительно, на территории района имеется одно из крупнейших в области мест захоронения непригодных пестицидов.

В целях недопущения их проникновения в окружающую среду, необходимо проведение работ по удалению последних для дальнейшего обезвреживания.

Главный специалист Поставской
районной инспекции природных ресурсов
и охраны окружающей среды

А.А. Готовчик

(802155)42599

Приложение 2

Соответствие градостроительного проекта другим существующим и (или) находящимся в стадии разработки программам, градостроительным проектам

№	Аспекты	Программа/план	Общие цели и требования, связанные с градостроительной документацией	Применение (отражение) в градостроительной документации
	Устойчивое территориальное развитие (рациональное использование земельных ресурсов)	Основные направления государственной градостроительной политики Республики Беларусь на 2016 - 2020 годы	Комплексное развитие среды жизнедеятельности населения и обеспечение экологической безопасности населенных пунктов	Комплексная градостроительная реконструкция неэффективно используемых территорий в целях развития инновационных производств, размещения многофункциональных общественных городских объектов и жилой застройки. Благоустройство ландшафтно-рекреационных территорий общего пользования. Градостроительными регламентами исключается возможность застройки, не связанной с рекреационной функцией, на ландшафтно-рекреационных территориях общего пользования
		Национальная стратегия устойчивого социально-экономического развития Республики Беларусь на период до 2020 года	Совершенствование экологической политики и экономического механизма природопользования	Параллельное осуществление разработки градостроительного проекта и проведения процедуры СЭО. Интеграция рекомендаций СЭО в градостроительном проекте
		Стратегия в области охраны окружающей среды Республики Беларусь на период до 2025 года	Повышение экологической безопасности территорий	Оптимизация размещения производственных объектов Учет пространственного распределения элементов экологической сети в перспективном территориальном планировании

№	Аспекты	Программа/план	Общие цели и требования, связанные с градостроительной документацией	Применение (отражение) в градостроительной документации
				<p>Формирование пространственно сбалансированных экологических каркасов (коридоров) городов и их взаимосвязи с природными комплексами пригородной зоны.</p> <p>Максимально возможное сохранение существующих природных комплексов при принятии проектных решений по размещению новых объектов строительства в пределах городской черты, а также на территории пригородных зон, посредством использования для этих целей уже трансформированных земель и территорий.</p> <p>Снижения уровня вредного воздействия производственных объектов в населенных пунктах за счет их выноса за пределы зон современной и перспективной жилой застройки</p>
	Атмосферный воздух	Национальная стратегия устойчивого социально-экономического развития Республики Беларусь на период до 2020 года	Улучшение качества атмосферного воздуха для обеспечения экологически безопасной жизнедеятельности человека	<p>Разработка градостроительных мероприятий, направленных на улучшение качества атмосферного воздуха, в том числе: рациональное размещение производственных и коммунальных функциональных зон, создание насаждений санитарно-защитных зон,</p> <p>Проектом рекомендуется регламентировать внедрение энерго-, ресурсосберегающих технологий в промышленности и энергетике</p>

№	Аспекты	Программа/план	Общие цели и требования, связанные с градостроительной документацией	Применение (отражение) в градостроительной документации
		<p>Стратегия в области охраны окружающей среды Республики Беларусь на период до 2025 года</p>	<p>Достижение устойчивого улучшения качества атмосферного воздуха посредством сокращения выбросов от стационарных и мобильных источников</p>	<p>Увеличения доли общественного транспорта с улучшенными экологическими характеристиками и электротранспорта.</p> <p>Снижения вредного воздействия транспорта на окружающую среду городов за счет выбора оптимальных параметров дорожного движения и улично-дорожной сети, типов пересечений, в том числе развязок на разных уровнях, строительства подземных (надземных) переходов, организации безопасного велосипедного движения</p> <p>Проектом рекомендуется регламентировать:</p> <p>Запрет на размещение новых производств лакокрасочных материалов с содержанием летучих органических соединений 50% и более.</p>
		<p>Государственная программа «Охрана окружающей среды и устойчивое использование природных ресурсов» на 2016 – 2020 годы</p>	<p>Минимизация выбросов загрязняющих веществ для улучшения качества атмосферного воздуха</p>	<p>Рациональное функциональное зонирование.</p> <p>Формирование транспортного каркаса, включающего систему магистральных улиц и линий пассажирского транспорта, размещение объектов транспортной инфраструктуры, направленное на создание оптимальных условий для реализации потребности населения в транспортном обслуживании и обеспечении внутригородских и внешних связей.</p>

№	Аспекты	Программа/план	Общие цели и требования, связанные с градостроительной документацией	Применение (отражение) в градостроительной документации
				Разработка мероприятий по совершенствованию транспортной инфраструктуры.
		Стратегия по снижению вредного воздействия транспорта на атмосферный воздух Республики Беларусь на период до 2020 года	Совершенствование организации дорожного движения	Увеличение пропускной способности дорог. Проектом рекомендуется регламентировать транспортное зонирование городских территорий, использование системы административных и экономических механизмов для ограничения использования личного автотранспорта в наиболее загруженных зонах.
			Создание оптимальной плотности сети дорог, обеспечивающей организацию перевозок по рациональным маршрутам	Строительство, реконструкция автомобильных дорог с увеличением плотности дорог; Строительство Резервирование створа юго-восточного обхода г.Поставы
			Внедрение эффективных транспортных систем, совершенствование транспортной инфраструктуры	Оптимизация структуры городской застройки с целью сокращения транспортных потребностей населения; Комплексный учет транспортных факторов при выработке планировочных решений. Формирование транспортного каркаса, включающего систему магистральных улиц и линий пассажирского транспорта, размещение объектов транспортной инфраструктуры, направленное на создание оптимальных

№	Аспекты	Программа/план	Общие цели и требования, связанные с градостроительной документацией	Применение (отражение) в градостроительной документации
				<p>условий для реализации потребности населения в транспортном обслуживании.</p> <p>Долгосрочное планирование с учетом прогнозируемых транспортных потоков внутри населенных пунктов.</p> <p>Рационализация перевозочного процесса посредством создания и функционирования транспортно-логистических центров.</p> <p>Комплексный учет экологических, территориально-пространственных, социальных аспектов при планировании транспортной инфраструктуры.</p> <p>Организация на въездах в населенные пункты перехватывающих стоянок.</p> <p>Строительство разноуровневых развязок на транспортных магистралях.</p> <p>Комплексное опережающее развитие систем общественного пассажирского транспорта как альтернативы росту числа личных автомобилей, модернизация инфраструктуры пассажирских перевозок.</p> <p>Развитие систем скоростного и внеуличного пассажирского транспорта.</p> <p>Расчет воздействия транспорта на атмосферный воздух.</p>
			Улучшение дорожных условий, конструктивных параметров дорог, их технического состояния	Разработка мероприятий по реконструкции дорожно-уличной сети

№	Аспекты	Программа/план	Общие цели и требования, связанные с градостроительной документацией	Применение (отражение) в градостроительной документации
	Особо охраняемые природные территории	Национальная стратегия устойчивого экономического развития Республики Беларусь на период до 2020 года	Формирование оптимальной системы особо охраняемых природных территорий и водно-болотных угодий, сохранение биоразнообразия	Территориальное развитие с учетом ООПТ (существующих, планируемых к объявлению), а также с учетом мест обитания и мест произрастания диких и исчезающих видов животных и растений, занесенных в Красную книгу Республики Беларусь, а также их охранных зон
		Государственная программа «Охрана окружающей среды и устойчивое использование природных ресурсов» на 2016 – 2020 годы	Реализация развития системы ООПТ, обеспечение функционирования, охраны ООПТ и управления ими	Территориальное развитие с учетом ООПТ (существующих, планируемых к объявлению) При разработке градостроительной документации должно обеспечиваться соблюдение требований в области охраны ООПТ.
			Создание на основе особо охраняемых природных территорий биосферных резерватов, в том числе трансграничных	Принятие стратегических решений территориального развития с учетом развития биосферных резерватов, в том числе трансграничных
			Оптимизация хозяйственной деятельности на особо охраняемых природных территориях на основе баланса общегосударственных и региональных интересов и интересов местного населения и землепользователей	Установление градостроительных регламентов для территорий ООПТ, в том числе запрещение или ограничение в границах ООПТ или на прилегающих к ним территориям градостроительной и строительной деятельности, которая может причинить вред ООПТ
			Оптимизация условий для развития туристической деятельности на особо охраняемых природных территориях, определенных	Определение градостроительных мероприятий, направленных на развитие экологического туризма (для СКТО)

№	Аспекты	Программа/план	Общие цели и требования, связанные с градостроительной документацией	Применение (отражение) в градостроительной документации
			перспективными для развития туризма	
		Национальная стратегия развития системы особо охраняемых природных территорий до 1 января 2030г.	Учет природного потенциала особо охраняемых природных территорий (экосистемных услуг) при планировании регионального развития	Территориальное развитие с учетом ООПТ (существующих, планируемых к объявлению)
		Схема рационального размещения особо охраняемых природных территорий республиканского значения до 1 января 2025 года Региональная схема рационального размещения особо охраняемых природных территорий местного значения до 1 января 2024 года		Преобразование 3-х заказников местного значения («Лынтупский», «Полесские пригорки» и «Сергеевичские холмы»), 12 памятников природы местного значения, а также 2 памятникам природы местного значения будет присвоен статус заказников местного значения («Карагач» и «Саранчанские гряды»)
	Национальная экологическая сеть	Национальная стратегия развития системы особо охраняемых природных территорий до 1 января 2030г.	Завершение формирования национальной экологической сети, в том числе оптимизация ее пространственной структуры, восстановление нарушенных элементов, что позволит обеспечить надежные функциональные связи между особо охраняемыми природными территориями, процессы свободной миграции диких животных, непрерывность среды их обитания	Формирование природного каркаса с учетом национальной экологической сети Установление градостроительных регламентов, на территориях, являющихся структурными элементами национальной экологической сети

№	Аспекты	Программа/план	Общие цели и требования, связанные с градостроительной документацией	Применение (отражение) в градостроительной документации
	Сохранение биологического и ландшафтного разнообразия	Национальная стратегия устойчивого экономического развития Республики Беларусь на период до 2020 года	Рациональное использование лесов	Разработка предложений по преобразованию
		Стратегия в области охраны окружающей среды Республики Беларусь на период до 2025 года	Формирования национальной экологической сети, интегрированной в общеевропейскую экологическую сеть, а также местных экологических сетей областного и районного уровней	Принятие стратегических решений территориального развития с учетом развития национальной экологической сети Моделирование природного каркаса региона
			Сохранение разнообразия биологических видов и экосистем	Проектом рекомендуется регламентировать ограничение распространения инвазивных видов растительного и животного мира
		Стратегия по сохранению и устойчивому использованию биологического разнообразия	Обеспечить охрану и устойчивое использование наиболее значимых для сохранения ландшафтного и биологического разнообразия естественных и близких к естественному состоянию экологических систем за счет оптимизации системы особо охраняемых природных территорий и природных территорий, подлежащих специальной охране	Территориальное планирование осуществлять с учетом особо охраняемых природных территорий, природных территорий подлежащих специальной охране, а также режима осуществления в их границах хозяйственной и иной деятельности
			Обеспечить охрану видов диких животных и дикорастущих растений, включенных в Красную книгу Республики Беларусь	Осуществление территориального планирования с учетом мест обитания и мест произрастания диких и исчезающих видов животных и растений, занесенных в Красную

№	Аспекты	Программа/план	Общие цели и требования, связанные с градостроительной документацией	Применение (отражение) в градостроительной документации
				книгу Республики Беларусь, а также их охранных зон.
		Государственная программа «Охрана окружающей среды и устойчивое использование природных ресурсов» на 2016 – 2020 годы	Сохранение естественных экологических систем, биологического и ландшафтного разнообразия	<p>Осуществление территориального планирования с учетом мест обитания и мест произрастания диких и исчезающих видов животных и растений, занесенных в Красную книгу Республики Беларусь, а также их охранных зон.</p> <p>При территориальном планировании учитываются основные миграционные коридоры модельных видов диких животных с разработкой градостроительных мероприятий, направленных на сохранение биологического разнообразия.</p>
		Стратегия по реализации Конвенции о водно-болотных угодьях, имеющих международное значение главным образом в качестве местообитаний водоплавающих птиц		<p>Осуществление территориального планирования с учетом наличия Рамсарских водно-болотных угодий, а также с учетом потенциальных водно-болотных угодий международного значения.</p> <p>Осуществление территориального планирования с учетом мест обитания и мест произрастания диких животных и дикорастущих растений, обитающих и произрастающих на водно-болотных угодьях (большой подорлик, орел-змея, скопа, золотистая ржанка, большой веретенник, дупель, вертлявая камышевка) и их основных местообитаний (открытые низинные болота,</p>

№	Аспекты	Программа/план	Общие цели и требования, связанные с градостроительной документацией	Применение (отражение) в градостроительной документации
				<p>пойменные луговые земли, верховые и переходные)</p> <p>Мероприятия по восстановлению водно-болотных угодий, в том числе разработка и реализация мероприятий по восстановлению нарушенного гидрологического режима естественных болот, выбывших из промышленной эксплуатации участков торфяных месторождений, неэффективно осушенных болот в результате мелиорации земель лесного фонда, а также мероприятий по предотвращению зарастания открытых низинных болот и пойм водно-болотных угодий.</p> <p>Проектом рекомендуется регламентировать: ограничение распространения инвазивных видов растительного и животного мира</p>
		<p>Стратегия сохранения и рационального (устойчивого) использования торфяников</p>	<p>Обеспечение охраны и рационального (устойчивого) использования болот, сохранившихся в естественном или близком к естественному состоянию.</p>	<p>Территориальное планирование с учетом схемы распределения торфяников по направлениям использования на период до 2030 года</p>
	<p>Охрана поверхностных вод</p>	<p>Национальная стратегия устойчивого социально-экономического развития Республики Беларусь на период до 2020 года</p>		

№	Аспекты	Программа/план	Общие цели и требования, связанные с градостроительной документацией	Применение (отражение) в градостроительной документации
		Стратегия в области охраны окружающей среды Республики Беларусь на период до 2025 года	Улучшение качества подземных и поверхностных вод посредством сокращения массы поступления загрязняющих веществ в водные объекты	<p>Развитие (строительство) системы централизованного водоотведения.</p> <p>Развитие (строительство) системы дождевой (ливневой) канализации.</p> <p>Поэтапный вывод из эксплуатации с последующей рекультивацией полей фильтрации со строительством очистных сооружений полной биологической очистки.</p> <p>Проектом рекомендуется регламентировать:</p> <ul style="list-style-type: none"> увеличения объемов расхода воды в системах оборотного и повторного водоснабжения в промышленности; использования дождевых и талых вод для производственных нужд; обеспечения локальной очистки сточных вод от производственных объектов, отводимых в централизованные системы канализации.
		Основные положения программы социально-экономического развития Республики Беларусь на 2016-2020 годы	Рациональное использование и охрана водных ресурсов, в том числе сокращение загрязняющих веществ, поступающих в водные объекты со сточными водами	Планирование мероприятий по развитию бытовой канализации
		Водная стратегия Республики Беларусь до 2020 года	Снижение антропогенной нагрузки на водные объекты, в том числе улучшение качества воды в	Развитие системы бытовой канализации, в том числе строительство, реконструкция и т.д.

№	Аспекты	Программа/план	Общие цели и требования, связанные с градостроительной документацией	Применение (отражение) в градостроительной документации
			водных объектах (для общего и специального планирования)	<p>Развитие (строительство) системы ливневой канализации.</p> <p>Проектом рекомендуется регламентировать:</p> <ul style="list-style-type: none"> внедрение наилучших технических методов очистки сточных вод; увеличения объемов расхода воды в системах оборотного и повторного водоснабжения в промышленности; использования дождевых и талых вод для производственных нужд; обеспечения локальной очистки сточных вод от производственных объектов, отводимых в централизованные системы канализации.
			Гарантированное обеспечение водными ресурсами населения и отраслей экономической деятельности	<p>Мероприятия по реконструкции и ремонту водохозяйственных объектов.</p> <p>Проектом рекомендуется регламентировать внедрение инноваций, обеспечивающим водосбережение и снижение затрат на водоподготовку, водоснабжение и водоотведение.</p>
		Государственная программа «Охрана окружающей среды и устойчивое использование природных ресурсов» на 2016 – 2020 годы	Рациональное (устойчивое) использование водных ресурсов и улучшение экологического состояния (статуса) поверхностных водных объектов	<p>Развитие (строительство) системы централизованного водоотведения.</p> <p>Развитие (строительство) системы дождевой (ливневой) канализации.</p> <p>Поэтапный вывод из эксплуатации с последующей рекультивацией полей</p>

№	Аспекты	Программа/план	Общие цели и требования, связанные с градостроительной документацией	Применение (отражение) в градостроительной документации
				<p>фильтрации со строительством очистных сооружений полной биологической очистки.</p>
	<p>Подземные воды (обеспечение населения качественной питьевой водой)</p>	<p>Национальная стратегия устойчивого социально-экономического развития Республики Беларусь на период до 2020 года</p>	<p>Обеспечение населения водой необходимого санитарного качества и в достаточных количествах при сохранении гидрологических, биологических и химических функций водных экосистем.</p>	<p>Увеличение % обеспеченности централизованными системами водоснабжения населения; Строительство станций и установок обезжелезивания; Реконструкция и ремонт систем водоснабжения</p>
		<p>Основные положения программы социально-экономического развития Республики Беларусь на 2016-2020 годы</p>	<p>Обеспечение потребителей страны водоснабжением питьевого качества</p>	
		<p>Государственная программа «Комфортное жилье и благоприятная среда» на 2016 - 2020 годы»</p>	<p>Улучшение качества питьевого водоснабжения.</p>	
	<p>Земельные ресурсы. Почвы.</p>	<p>Национальная стратегия устойчивого социально-экономического развития Республики Беларусь на период до 2020 года</p>	<p>Повышение эффективности землепользования и охраны почвенного покрова.</p>	<p>Облесение или повторное заболачивание малопродуктивных сельхозземель на выработанных торфяниках. Рекультивация нарушенных земель после добычи полезных ископаемых, закрытых или планируемых к закрытию объектах захоронения ТКО, полей фильтрации. Территориальное планирование с учетом оценки бала плодородия сельскохозяйственных земель.</p>

№	Аспекты	Программа/план	Общие цели и требования, связанные с градостроительной документацией	Применение (отражение) в градостроительной документации
				<p>Приоритетное использование для новой застройки неиспользуемых и неэффективно используемых земель.</p> <p>Регламентация допустимых рекреационных нагрузок на природные комплексы (если надо).</p> <p>Разработка мероприятий по восстановлению мелиорированных земель.</p>
		<p>Стратегия в области охраны окружающей среды Республики Беларусь на период до 2025 года</p>	<p>Реабилитации загрязненных и иных экологически деградировавших территорий, восстановления их биосферных и хозяйственных функций.</p>	<p>Восстановление природных систем выработанных торфяников, карьеров, иных деградированных земель;</p> <p>Снижения темпов эрозии почв, поэтапного внедрения способов обработки земель и севооборотов, адаптированных к конкретным почвенно-эрозионным условиям; обеспечения полного охвата почвозащитными технологиями сильно- и среднеэродированных земель, а также земель с высокой дефляционной опасностью.</p>
		<p>Национальный план действий по предотвращению деградации земель (включая почвы) на 2015-2020 годы</p>	<p>Осуществление рекультивации карьеров общераспространенных полезных ископаемых.</p> <p>Экологическая реабилитация выработанных площадей торфяных месторождений, нарушенных болот.</p>	<p>Мероприятия по рекультивации карьеров общераспространенных полезных ископаемых в соответствии с планом рекультивации.</p> <p>Мероприятия по экологической реабилитации выработанных площадей торфяных месторождений</p>

№	Аспекты	Программа/план	Общие цели и требования, связанные с градостроительной документацией	Применение (отражение) в градостроительной документации
	Отходы	Стратегия в области охраны окружающей среды Республики Беларусь на период до 2025 года	Максимальное вовлечение отходов в гражданский оборот в качестве вторичного сырья	<p>Развитие системы раздельного сбора твердых коммунальных отходов (строительство сортировочных станций, площадки и т.д.);</p> <p>Организация системы сбора от населения, использования и (или) обезвреживания сложнобытовой техники и иных товаров, утративших свои потребительские свойства (для ДП площадки);</p> <p>Развитие плано-регулярного вывоза коммунальных отходов (полигоны ТКО, региональные полигоны и т.д)</p>
			Предотвращения вредного воздействия отходов и объектов их захоронения на окружающую среду	<p>Поэтапная ликвидация захоронений непригодных пестицидов к 2020 году;</p> <p>Оптимизации сети объектов захоронения коммунальных отходов с обеспечением их необходимыми защитными сооружениями и оборудованием, предотвращающими загрязнение окружающей среды отходами, продуктами их взаимодействия и (или) разложения.</p> <p>Проектом рекомендуется регламентировать:</p> <p>организацию экологически безопасного хранения опасных отходов на промышленных объектах;</p>

№	Аспекты	Программа/план	Общие цели и требования, связанные с градостроительной документацией	Применение (отражение) в градостроительной документации
				введения в эксплуатацию комплекса по переработке и захоронению опасных отходов производства.
		Основные положения программы социально-экономического развития Республики Беларусь на 2016-2020 годы	Максимальное вовлечение отходов в хозяйственный оборот в качестве вторичных материальных ресурсов	Развитие системы отдельного сбора твердых коммунальных отходов (строительство сортировочных станций, площадки и развитие системы пунктов приема ВМР и т.д.).
		Государственная программа «Комфортное жилье и благоприятная среда» на 2016 - 2020 годы»	Минимизация объема захоронения ТКО с увеличением доли их повторного использования	Развитие системы отдельного сбора твердых коммунальных отходов (строительство сортировочных станций, площадки и развитие системы пунктов приема ВМР и т.д.). При планировании строительства полигонов ТКО предусмотреть создание площадок для компостирования органической части ТКО.
Социально-экономические (Здоровье населения)		Основные направления государственной градостроительной политики Республики Беларусь на 2016 - 2020 годы	Сбалансированное развитие административно-территориальных единиц и населенных пунктов на основе сохранения и укрепления устойчивых систем расселения	Совершенствование социальной инфраструктуры в целях создания комфортных условий для проживания и повышения качества обслуживания населения
		Национальная стратегия устойчивого развития Республики Беларусь до 2020 года	Улучшение здоровья населения и развитие здравоохранения	Разработка градостроительных мероприятий, направленных на улучшение окружающей среды
			Развитие национальной культуры, духовное и физическое оздоровление народа	Развитие общественных специализированных спортивных функциональных зон с учетом нормативной

№	Аспекты	Программа/план	Общие цели и требования, связанные с градостроительной документацией	Применение (отражение) в градостроительной документации
				<p>потребности населения в объектах физкультуры и спорта.</p> <p>Развитие сети велодорожек и веломаршрутов.</p> <p>Разработка градостроительных мероприятий, направленных на формирование рекреационных зон в пределах городской черты, ландшафтно-рекреационных территорий пригородных зон</p>
			<p>Повышение уровня обеспеченности граждан жильем, развитие жилищного строительства (уровень обеспеченности населения жильем к 2020 году от 27,0 кв. метра на человека до 29, 0 кв. метра на человека (в 2020 году)</p>	<p>Определение потребности в новых территориях для жилищного строительства с учетом прогнозируемой численности населения и потребности в квартирах-домах, принятых удельных показателей площади на 1 квартиру и величины земельного участка усадебного дома.</p>
			<p>Создание эффективной и устойчивой инженерно-технической инфраструктуры населенных пунктов.</p>	<p>Разработка мероприятий, направленных на развитие действующей системы инженерного оборудования, предусматривающее повышение ее надежности и эффективности, в соответствии с потребностями территориального развития и учетом прогнозируемой численности населения</p>
		<p>Основные положения программы социально-экономического развития Республики Беларусь на 2016-2020</p>	<p>Рост эффективности строительства, обеспечение населения качественным и доступным жильем</p>	<p>Определение потребности в новых территориях для жилищного строительства с учетом прогнозируемой численности населения и потребности в квартирах-домах, принятых удельных показателей площади на 1</p>

№	Аспекты	Программа/план	Общие цели и требования, связанные с градостроительной документацией	Применение (отражение) в градостроительной документации
				квартиру и величины земельного участка усадебного дома.
			Поддержка индивидуального строительства, малоэтажного домостроения. Выделение в достаточном количестве земельных участков под индивидуальную застройку и их обеспечение в полном объеме инженерной инфраструктурой (газоснабжение, водоснабжение, энергоснабжение), включая расположенные в сельской местности.	<p>Проектом предусматривается резервирование территорий под развитие индивидуальной застройки. Удельный вес индивидуальной застройки, по согласованию с исполкомом принят %</p> <p>Разработка мероприятий, направленных на развитие действующей системы инженерного оборудования, предусматривающее повышение ее надежности и эффективности, в соответствии с потребностями территориального развития и учетом прогнозируемой численности населения, в том числе развития жилой усадебной застройки.</p>
			Улучшение демографического потенциала страны и укрепление здоровья народа: введение (строительство) объектов, в том числе учреждений здравоохранения, в новых районах городов; приобщение населения к регулярным занятиям физической культурой и спортом;	<p>Развитие общественных специализированных лечебных функциональных зон с учетом нормативной потребности населения в лечебно-профилактических объектах, в том числе резервирование территорий под данную функцию в новых районах города (расчет площади территорий жилых функциональных зон с учетом необходимого строительства ЛПО).</p> <p>Развитие общественных специализированных спортивных функциональных зон с учетом нормативной</p>

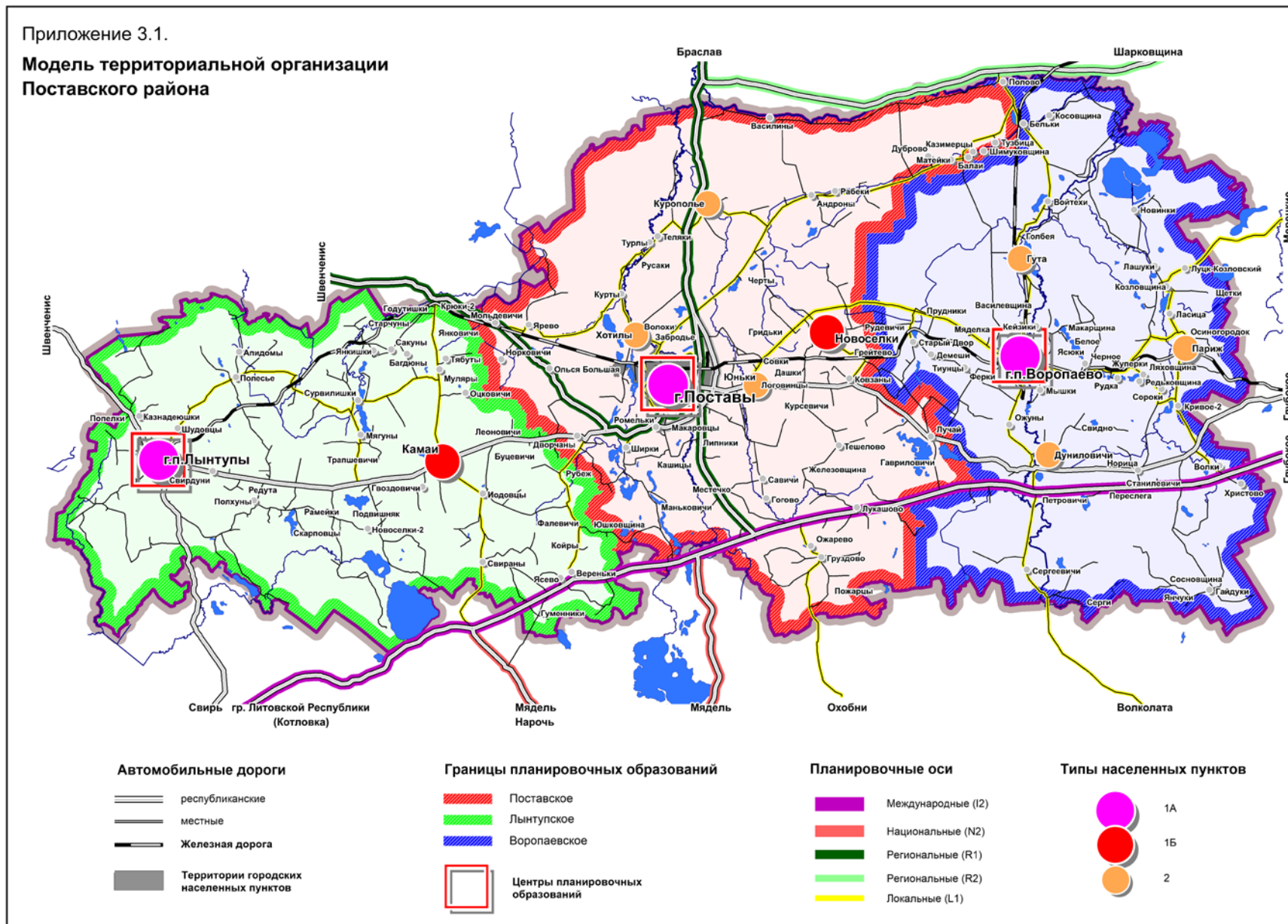
№	Аспекты	Программа/план	Общие цели и требования, связанные с градостроительной документацией	Применение (отражение) в градостроительной документации
				<p>потребности населения в объектах физкультуры и спорта.</p> <p>Проектом рекомендуется регламентировать:</p> <p>Строительство спортивных и игровых площадок в границах жилых функциональных зон.</p>
		<p>Государственная программа «Строительство жилья» на 2016 – 2020 годы</p>	<p>Удовлетворения гражданами потребности в доступном и комфортном жилье (Сводным целевым показателем Государственной программы является уровень обеспеченности населения жильем, который вырастет с 26,5 кв. метра на человека (в 2016 году) до 27,3 кв. метра (в 2020 году).</p>	<p>Определение потребности в новых территориях для жилищного строительства с учетом прогнозируемой численности населения и потребности в квартирах-домах, принятых удельных показателей площади на 1 квартиру и величины земельного участка усадебного дома.</p>
			<p>Обеспечение строительства инженерной и транспортной инфраструктуры к жилым домам в объемах, обеспечивающих запланированный ввод общей площади жилья</p>	<p>Разработка мероприятий, направленных на развитие действующей системы инженерного оборудования, предусматривающее повышение ее надежности и эффективности, в соответствии с потребностями территориального развития и учетом прогнозируемой численности населения, в том числе развития жилых функциональных зон.</p> <p>Формирование транспортного каркаса, включающего систему магистральных улиц и линий пассажирского транспорта, размещение объектов транспортной инфраструктуры в</p>

№	Аспекты	Программа/план	Общие цели и требования, связанные с градостроительной документацией	Применение (отражение) в градостроительной документации
				соответствии с потребностями территориального развития и учетом прогнозируемой численности населения, в том числе развития жилых функциональных зон.
		Государственная программа развития физической культуры и спорта в Республике Беларусь на 2016 – 2020 годы	Формирование инфраструктуры активного отдыха, популяризация здорового образа жизни, привлечение различных категорий населения, особенно сельских жителей, к постоянным занятиям физической культурой и спортом, создание системы реабилитации и адаптации лиц с ограниченными возможностями к полноценной жизни средствами физической культуры и спорта	Развитие общественных специализированных спортивных функциональных зон с учетом нормативной потребности населения в объектах физкультуры и спорта. Проектом рекомендуется регламентировать: Строительство спортивных и игровых площадок в границах жилых функциональных зон.
		Государственная программа «Здоровье народа и демографическая безопасность Республики Беларусь» на 2016 – 2020 годы	Обеспечение функционирования системы здравоохранения Республики Беларусь	Развитие общественных специализированных лечебных функциональных зон с учетом нормативной потребности населения в лечебно-профилактических объектах.
			Популяризация здорового образа жизни, в том числе: обеспечение доступности спортивных учреждений и пользования спортивными сооружениями для посещения всеми категориями населения;	Развитие общественных специализированных спортивных функциональных зон с учетом нормативной потребности населения в объектах физкультуры и спорта. Оборудование велодорожек. Проектом рекомендуется регламентировать:

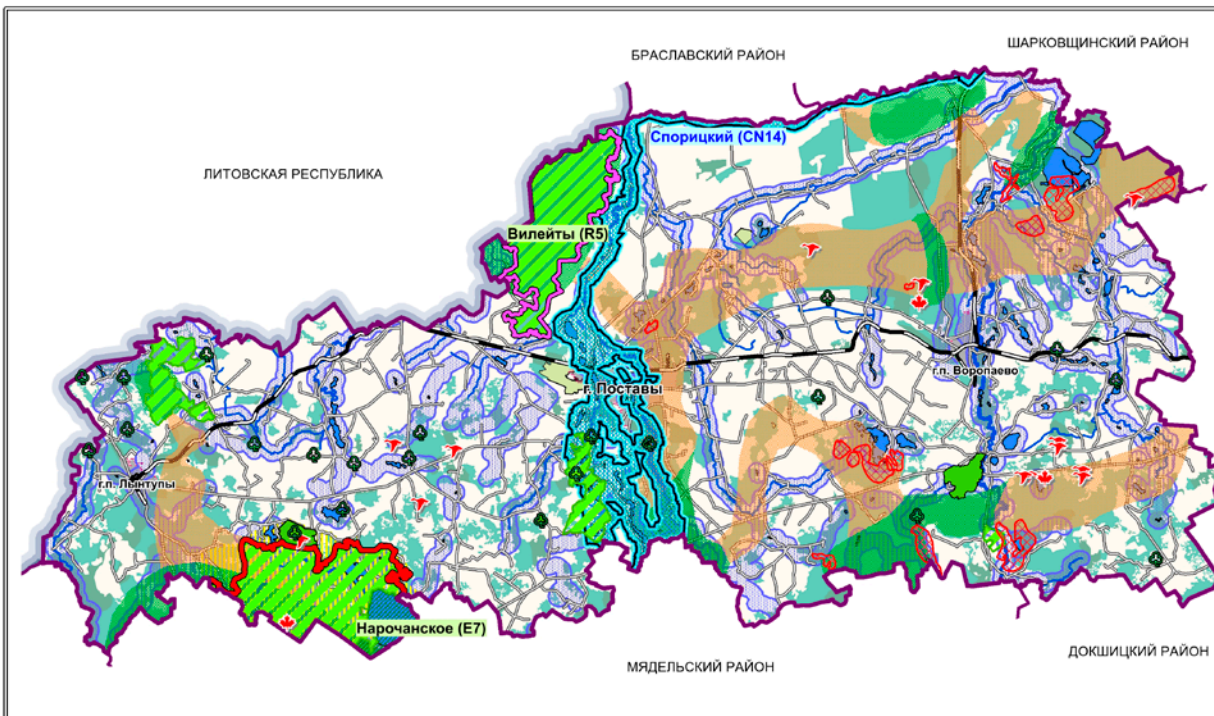
№	Аспекты	Программа/план	Общие цели и требования, связанные с градостроительной документацией	Применение (отражение) в градостроительной документации
			реализация мер, направленных на мотивацию населения к физически активному образу жизни, занятиям физической культурой и спортом	Строительство и оборудование спортивных и игровых площадок в границах жилых функциональных зон, а также в составе ландшафтно-рекреационных зон общего пользования.
		Государственная программа по преодолению последствий катастрофы на Чернобыльской АЭС на 2011 – 2015 годы и на период до 2020 года	Снижение риска неблагоприятных последствий для здоровья граждан, пострадавших от катастрофы на Чернобыльской АЭС, содействие переходу от реабилитации территорий к их устойчивому социально-экономическому развитию	Комплексная оценка территорий (для СКТО) и территориальное планирование с учетом требований радиационной безопасности. Продолжение газификации, строительства (реконструкции) водопроводных сетей и сооружений водоподготовки. Мероприятия по формированию рекреационно-оздоровительных лесов с учетом требований радиационной безопасности.
	Инженерно-геологические и инженерно-гидрологические условия	Водная стратегия Республики Беларусь до 2020 года	Обеспечение защищенности населения и отраслей экономики от наводнений и иного негативного воздействия вод	Регулирование хозяйственного использования территорий; подверженных периодическому затоплению и другим опасным гидрологическим явлениям: выполнение инженерно-геологического районирования; разработка мероприятий по инженерной подготовке территорий;

Приложение 3.1.

**Модель территориальной организации
Поставского района**



МОДЕЛЬ ПРИРОДНО-ЭКОЛОГИЧЕСКОГО КАРКАСА ПОСТАВСКОГО РАЙОНА



УСЛОВНЫЕ ОБОЗНАЧЕНИЯ

- границы административных районов
- автомобильные дороги
- железная дорога
- водные объекты
- сельские населенные пункты

ЭЛЕМЕНТЫ ПРИРОДНО-ЭКОЛОГИЧЕСКОГО КАРКАСА РАЙОНА

- места обитания диких животных, относящихся к видам, включенным в Красную книгу Республики Беларусь
- места произрастания дикорастущих растений, относящихся к видам, включенным в Красную книгу Республики Беларусь
- Национальный парк "Нарочанский"
- Заказники республиканского и местного значения
- Памятники природы
- минимальная ширина водоохранной зоны водных объектов
- рекреационно-оздоровительные, природоохранные, защитные леса
- эксплуатационные леса
- болота, подлежащие особой и специальной охране

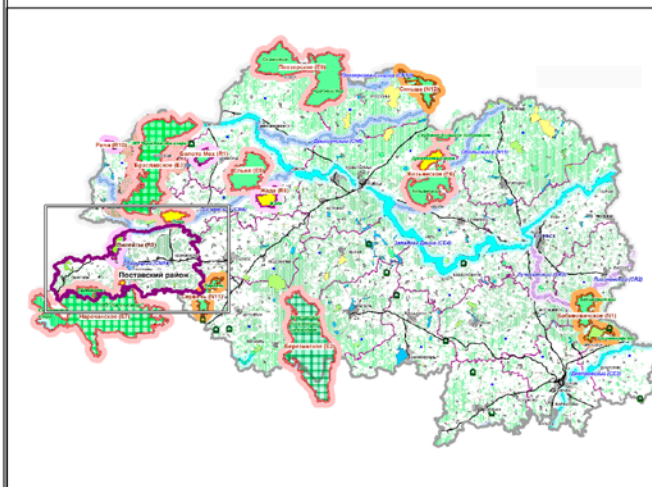
ЭЛЕМЕНТЫ НАЦИОНАЛЬНОЙ ЭКОЛОГИЧЕСКОЙ СЕТИ

- экологическое ядро международного значения (E8)
- экологическое ядро регионального значения (R5)
- экологический коридор национального значения (CN14)

ОХРАННЫЕ БУФЕРНЫЕ ЗОНЫ

- охранный буфер Нарочанская (P6)
- миграционный коридор диких копытных животных
- ядро концентрации диких копытных животных

МОДЕЛЬ ПРИРОДНО-ЭКОЛОГИЧЕСКОГО КАРКАСА В РАЗРЕЗЕ ВИТЕБСКОЙ ОБЛАСТИ
(согласно СКТО Витебской области утверждено Указом Президента Республики Беларусь от 18.01.2016 №13)



рассматриваемый административный район

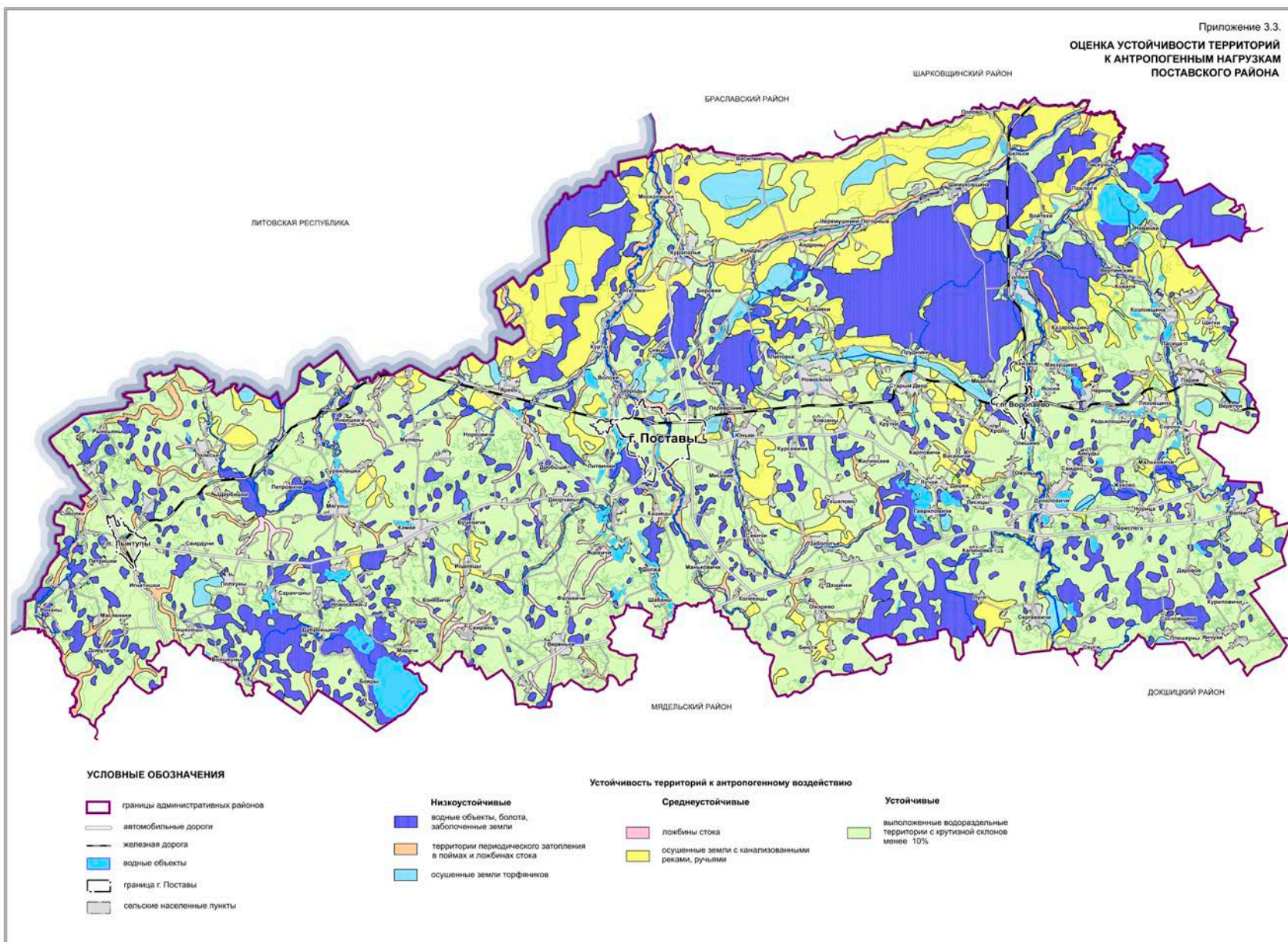
Структурные элементы

- Ядра экологической сети**
- международного значения
- национального значения
- регионального значения
- Экологические коридоры**
- международного значения
- национального значения
- регионального значения
- Охранная зона**
- охранный буфер национального парка

Прочие элементы

- Березинский биосферный заповедник
- национальный парк "Браславские озера"
- заказники республиканского значения
- заказники республиканского значения, планируемые к объявлению
- заказники местного значения, сущ.
- заказники местного значения, планируемые к объявлению

Приложение 3.3.
**ОЦЕНКА УСТОЙЧИВОСТИ ТЕРРИТОРИЙ
 К АНТРОПОГЕННЫМ НАГРУЗКАМ
 ПОСТАВСКОГО РАЙОНА**

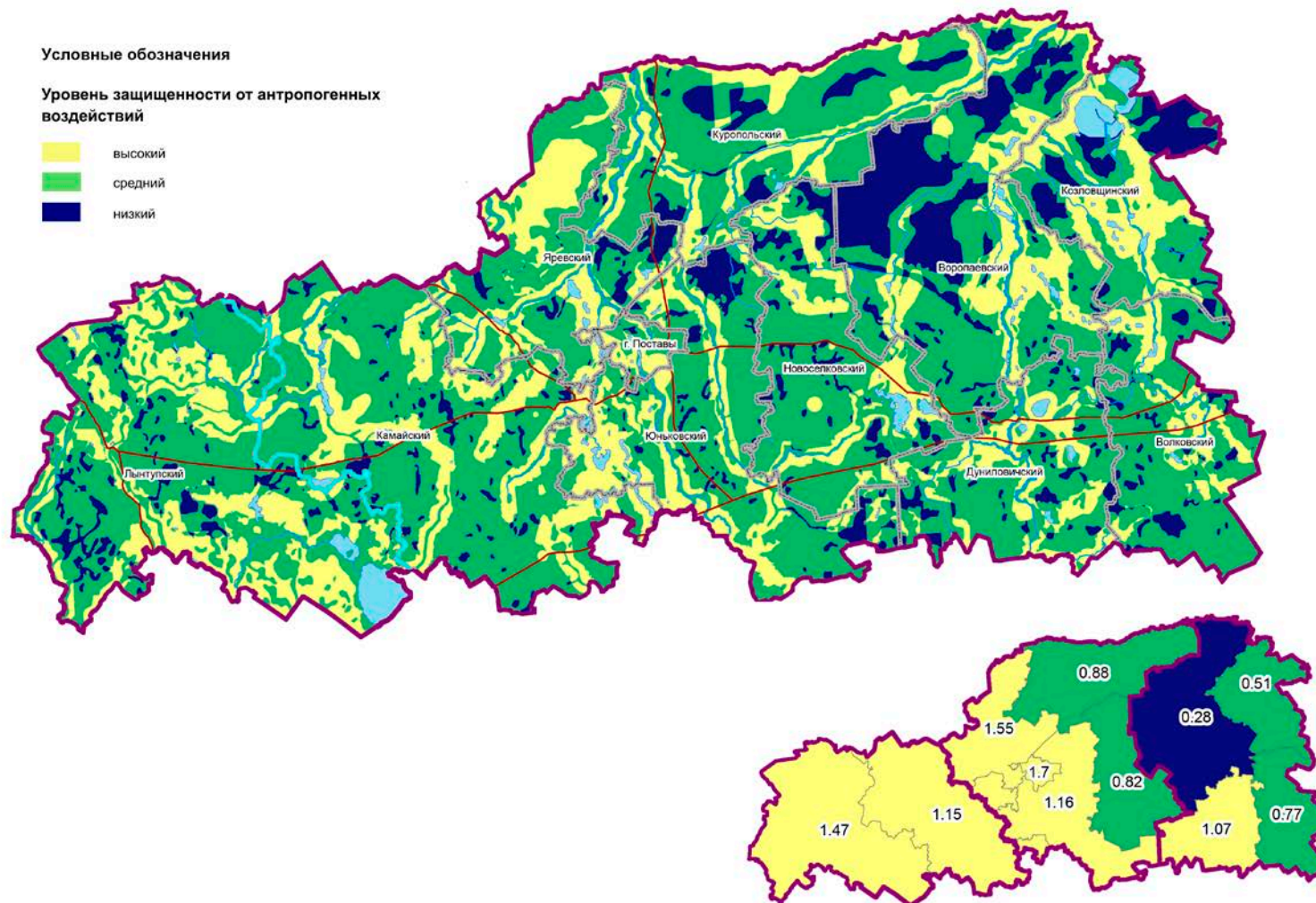


Оценка экологических аспектов воздействия
при реализации градостроительного проекта
Поставского района

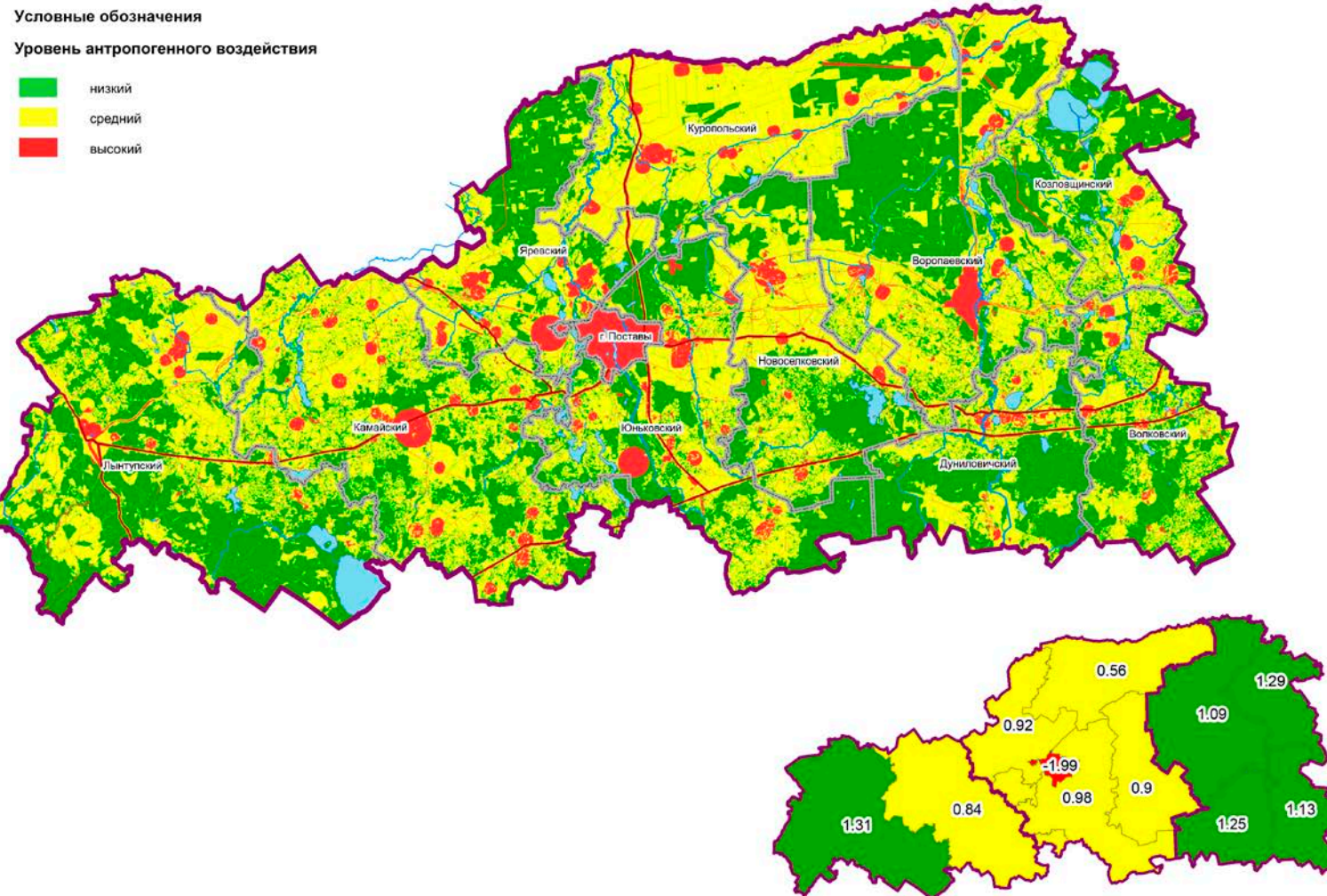
Условные обозначения

Уровень защищенности от антропогенных
воздействий

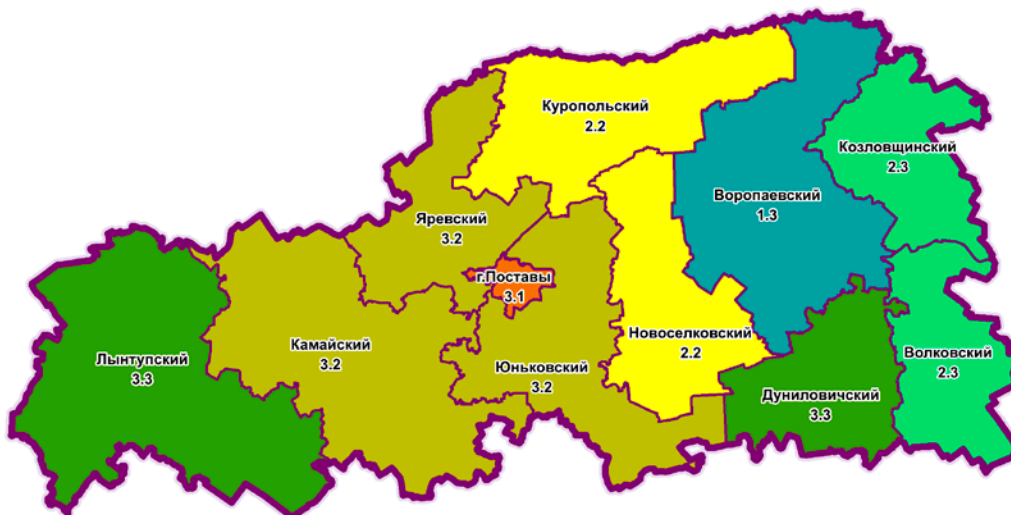
- высокий
- средний
- низкий



Оценка социально-экономических аспектов
воздействия, затрагивающих экологические аспекты,
при реализации градостроительного проекта
Поставского района



Оценка воздействия на здоровье населения при реализации градостроительного проекта Поставского района



Классификация территорий на основании оценки экологической и социально-экономических аспектов воздействия при реализации градостроительного проекта

		<i>Социально-экономические аспекты воздействия, затрагивающие экологические аспекты</i>		
		1. Территории с высоким уровнем антропогенного воздействия на окружающую среду	2. Территории со средним уровнем антропогенного воздействия на окружающую среду	3. Территории с низким уровнем антропогенного воздействия на окружающую среду
<i>Экологические аспекты воздействия</i>	1. Территории с низкой защищенностью от антропогенного воздействия	1.1	1.2	1.3
	2. Территории со средней защищенностью от антропогенного воздействия	2.1	2.2	2.3
	3. Территории с высокой защищенностью от антропогенного воздействия	3.1	3.2	3.3